



แผนอัตรากำลัง ๓ ปี

ของเทศบาลตำบลควนเสาธง
อำเภอตะโหมด จังหวัดพัทลุง
ประจำปีงบประมาณ พ.ศ. ๒๕๖๑ - ๒๕๖๓

สารบัญ

เรื่อง	หน้า
๑. หลักการและเหตุผล	๑
๒. วัตถุประสงค์	๒
๓. กรอบแนวคิดในการจัดทำแผนอัตรากำลัง ๓ ปี	๒
๔. สภาพปัญหา ความต้องการของประชาชนในเขตพื้นที่องค์กรปกครองส่วนท้องถิ่น	๔
๕. ภารกิจ อำนาจหน้าที่ขององค์กรปกครองส่วนท้องถิ่น	๕
๖. ภารกิจหลัก และภารกิจรอง ที่องค์กรปกครองส่วนท้องถิ่นจะดำเนินการ	๑๐
๗. สรุปปัญหาและแนวทางในการกำหนดโครงสร้างส่วนราชการและกรอบอัตรากำลัง	๑๑
๘. โครงสร้างการกำหนดส่วนราชการ	๑๒
๙. ภาระค่าใช้จ่ายเกี่ยวกับเงินเดือนและประโยชน์ตอบแทนอื่น	๒๒
๑๐. แผนภูมิโครงสร้างการแบ่งส่วนราชการตามแผนอัตรากำลัง ๓ ปี	๒๕
๑๑. บัญชีแสดงจัดคนลงสู่ตำแหน่งและการกำหนดเลขที่ตำแหน่งในส่วนราชการ	๒๖
๑๒. แนวทางการพัฒนาข้าราชการหรือพนักงานส่วนท้องถิ่น	๓๑
๑๓. ประกาศคุณธรรม จริยธรรมของข้าราชการหรือพนักงานส่วนท้องถิ่นและลูกจ้าง	๓๒

แผนอัตรากำลัง ๓ ปี ประจำปีงบประมาณ พ.ศ.๒๕๖๑ - ๒๕๖๓

เทศบาลตำบลควนเสาชิง

๑. หลักการและเหตุผล

เทศบาลตำบลควนเสาชิงได้ดำเนินการจัดทำแผนอัตรากำลัง ๓ ปี ประจำปีงบประมาณ พ.ศ.๒๕๖๑ - ๒๕๖๓ ซึ่งมีเนื้อหาสาระที่เกี่ยวกับหลักเกณฑ์ การกำหนดตำแหน่งและใช้ตำแหน่งพนักงานเทศบาล โดยมีหลักการและเหตุผลดังต่อไปนี้

๑.๑ ประกาศคณะกรรมการกลางพนักงานเทศบาล (ก.ท.) เรื่อง มาตรฐานทั่วไปเกี่ยวกับอัตรากำลังและมาตรฐานของตำแหน่ง ลงวันที่ ๒๒ พฤศจิกายน ๒๕๔๔ ข้อ ๕ กำหนดให้คณะกรรมการพนักงานเทศบาล (ก.ท.จ.) กำหนดตำแหน่งพนักงานเทศบาลว่าจะมีตำแหน่งใด ระดับใด อยู่ในส่วนราชการใด จำนวนเท่าใด ให้คำนึงถึงภารกิจหน้าที่ความรับผิดชอบ ลักษณะงานที่ต้องปฏิบัติ ความยากและคุณภาพของงาน ปริมาณ ตลอดจนกระทั่งภาระค่าใช้จ่ายของเทศบาลที่จะต้องจ่ายในด้านบุคคล โดยให้เทศบาลจัดทำแผนอัตรากำลังของพนักงานเทศบาล เพื่อใช้ในการกำหนดตำแหน่ง โดยความเห็นชอบของคณะกรรมการพนักงานเทศบาล (ก.ท.จ.) ทั้งนี้ ให้เป็นไปตามหลักเกณฑ์และวิธีการที่คณะกรรมการกลางพนักงานเทศบาล (ก.ท.) กำหนด

๑.๒ คณะกรรมการกลางพนักงานเทศบาล (ก.ท.) ในการประชุมครั้งที่ ๑/๒๕๔๔ เมื่อวันที่ ๒๖ ธันวาคม ๒๕๔๔ และในการประชุมครั้งที่ ๕/๒๕๔๔ เมื่อวันที่ ๓๑ พฤษภาคม ๒๕๔๕ ได้มีมติเห็นชอบประกาศกำหนดตำแหน่งพนักงานเทศบาล และกำหนดให้จัดทำแผนอัตรากำลังของเทศบาล เพื่อเป็นกรอบในการกำหนดตำแหน่งและการใช้ตำแหน่งพนักงานเทศบาลโดยได้เสนอให้คณะกรรมการพนักงานเทศบาลจังหวัด (ก.ท.จ.) พิจารณาให้ความเห็นชอบ โดยได้กำหนดให้เทศบาลแต่งตั้งคณะกรรมการจัดทำแผนอัตรากำลัง วิเคราะห์อำนาจหน้าที่และภารกิจของเทศบาล วิเคราะห์ความต้องการกำลังคน วิเคราะห์การวางแผนการใช้กำลังคน จัดทำกรอบอัตรากำลังและกำหนดหลักเกณฑ์และเงื่อนไขในการกำหนดตำแหน่งพนักงานเทศบาลตามแผนอัตรากำลัง ๓ ปี

๑.๓ ประกาศคณะกรรมการพนักงานเทศบาลจังหวัดพัทลุง (ก.ท.จ.พัทลุง) เรื่อง หลักเกณฑ์และเงื่อนไขเกี่ยวกับการบริหารงานบุคคลของเทศบาล ได้กำหนดหลักเกณฑ์ และเงื่อนไขเกี่ยวกับการบริหารงานบุคคลสำหรับพนักงานเทศบาลและลูกจ้างของเทศบาล ซึ่ง ก.ท.จ.พัทลุง ได้ให้ความเห็นชอบในการประชุมครั้งที่ ๙/๒๕๔๕ เมื่อวันที่ ๒๐ กันยายน ๒๕๔๕ และผู้ว่าราชการจังหวัดพัทลุง ในฐานะประธานคณะกรรมการพนักงานเทศบาลจังหวัดพัทลุง (ก.ท.จ.พัทลุง) ได้ลงนาม เมื่อวันที่ ๑๑ พฤศจิกายน พ.ศ. ๒๕๔๕

จากหลักการและเหตุผลดังกล่าวข้างต้น เทศบาลตำบลควนเสาชิง จึงได้จัดทำแผนอัตรากำลัง ๓ ปี ปีงบประมาณ พ.ศ. ๒๕๖๑ - ๒๕๖๓ ขึ้น เพื่อใช้เป็นกรอบในการกำหนดตำแหน่งและใช้ตำแหน่งพนักงานเทศบาลตำบลควนเสาชิงต่อไป

๒. วัตถุประสงค์

๒.๑ เพื่อให้เทศบาลตำบลควนเสาชง มีโครงสร้างการแบ่งงานและระบบงานที่เหมาะสม ไม่ซ้ำซ้อน

๒.๒ เพื่อให้เทศบาลตำบลควนเสาชง มีการกำหนดตำแหน่ง การจัดอัตรากำลัง โครงสร้างให้เหมาะสมกับอำนาจหน้าที่ของเทศบาล ตามพระราชบัญญัติเทศบาลพ.ศ. ๒๔๙๖ และตามพระราชบัญญัติกำหนดแผนและขั้นตอนการกระจายอำนาจให้แก่องค์กรปกครองส่วนท้องถิ่น พ.ศ. ๒๕๔๒ และกฎหมายอื่นที่เกี่ยวข้อง

๒.๓ เพื่อให้คณะกรรมการพนักงานเทศบาล (ก.ท.จ.) ตรวจสอบการกำหนดตำแหน่งและการใช้ตำแหน่งพนักงานเทศบาลและลูกจ้างให้เหมาะสม

๒.๔ เพื่อเป็นแนวทางในการดำเนินการวางแผนการใช้อัตรากำลัง การพัฒนาบุคลากรของเทศบาลตำบลควนเสาชง ให้เหมาะสม

๒.๕ เพื่อให้เทศบาลตำบลควนเสาชง มีการวางแผนอัตรากำลัง การจัดสรรงบประมาณและบรรจุแต่งตั้งพนักงานเทศบาล พนักงานจ้าง เพื่อให้การบริหารงานของเทศบาล เกิดประโยชน์ต่อประชาชน เกิดผลสัมฤทธิ์ต่อภารกิจตามอำนาจหน้าที่ มีประสิทธิภาพ มีความคุ้มค่า สามารถลดขั้นตอนการปฏิบัติงาน และมีการลดภารกิจและยุบเลิกหน่วยงานที่ไม่จำเป็น การปฏิบัติภารกิจสามารถตอบสนองความต้องการของประชาชนได้เป็นอย่างดี

๒.๖ เพื่อส่งเสริมความก้าวหน้าในตำแหน่งงานต่าง ๆ อีกทั้งเป็นการสร้างขวัญและกำลังใจให้กับพนักงานเทศบาลและพนักงานจ้าง

๒.๗ เพื่อเป็นแผนในการรองรับการขยายงานและอำนาจหน้าที่ของเทศบาลในอนาคต

๓. กรอบแนวคิดในการจัดทำแผนอัตรากำลัง ๓ ปี

เทศบาลตำบลควนเสาชง โดยคณะกรรมการจัดทำแผนอัตรากำลังของเทศบาลตำบลควนเสาชง ซึ่งมีนายกเทศมนตรีตำบลควนเสาชง เป็นประธาน ปลัดเทศบาล และหัวหน้าส่วนราชการ เป็นกรรมการ และมีพนักงานเทศบาล ๑ คนเป็นเลขานุการ จัดทำแผนอัตรากำลัง ๓ ปี โดยให้มีขอบเขตเนื้อหาครอบคลุมในเรื่องต่าง ๆ ดังต่อไปนี้

๓.๑ วิเคราะห์ภารกิจ อำนาจหน้าที่ความรับผิดชอบของเทศบาลตำบลควนเสาชงตามพระราชบัญญัติเทศบาล พ.ศ. ๒๔๙๖ และแก้ไขเพิ่มเติมจนถึงปัจจุบัน และตามพระราชบัญญัติกำหนดแผนและขั้นตอนการกระจายอำนาจให้องค์กรปกครองส่วนท้องถิ่น พ.ศ. ๒๕๔๒ ตลอดจนกฎหมายอื่น ให้สอดคล้องกับแผนพัฒนาเศรษฐกิจและสังคมแห่งชาติ แผนพัฒนาจังหวัด แผนพัฒนาอำเภอ แผนพัฒนาตำบล นโยบายของรัฐบาล นโยบายผู้บริหาร และสภาพปัญหาของเทศบาลตำบลควนเสาชง เพื่อให้การดำเนินงานของเทศบาลตำบลควนเสาชงบรรลุผลตามพันธกิจที่ตั้งไว้โดยพันธกิจที่เทศบาลตำบลควนเสาชงกำหนดไว้มีทั้งหมด ๘ พันธกิจด้วยกัน ดังนี้

- ๑) พัฒนาระบบโครงสร้างพื้นฐานให้มีความพร้อมในการให้บริการสาธารณะ
- ๒) ส่งเสริมและนำหลักธรรมาภิบาลมาเป็นทางการในการบริหารราชการ บริการประชาชน
- ๓) ส่งเสริมกระบวนการเรียนรู้ให้กับประชาชน สนับสนุนการจัดการศึกษาทั้งในระบบและการศึกษานอกระบบ

- ๔) ส่งเสริมภูมิปัญญาท้องถิ่น และนำมาใช้เป็นองค์ความรู้ให้กับชุมชน
- ๕) ส่งเสริมและนำปรัชญาเศรษฐกิจพอเพียงมาใช้ในการดำเนินชีวิตของประชาชนนำไปสู่สังคมพอเพียงอย่างยั่งยืน
- ๖) ส่งเสริม อนุรักษ์ประเพณี วัฒนธรรมท้องถิ่น สร้างสังคมแห่งความปองดองอยู่ร่วมกันอย่างมีความสงบสุข
- ๗) ส่งเสริมและพัฒนาาระบบบริการสุขภาพ สร้างจิตสำนึกด้านสุขภาพให้กับประชาชนนำไปสู่ตำบลสุขภาพ
- ๘) สร้างระบบความมั่นคงและปลอดภัยในชีวิตและทรัพย์สินของประชาชน

จึงมีความจำเป็นต้องจัดสรรอัตรากำลัง ตามหน่วยงานต่าง ๆ ให้เหมาะสมกับเป้าหมายการดำเนินการ

๓.๒ กำหนดโครงสร้างการแบ่งส่วนราชการภายในและการจัดระบบงาน เพื่อรองรับภารกิจตามอำนาจหน้าที่ความรับผิดชอบให้สามารถแก้ปัญหาของเทศบาลตำบลควนเสาชอง ได้อย่างมีประสิทธิภาพ

๓.๓ การกำหนดตำแหน่งในสายงานต่าง ๆ จำนวนตำแหน่ง และระดับตำแหน่งให้เหมาะสมกับภาระหน้าที่ความรับผิดชอบ ปริมาณงานและคุณภาพของงาน รวมทั้งสร้างความก้าวหน้าในสายอาชีพของกลุ่มงานต่าง ๆ โดยภาระค่าใช้จ่ายด้านการบริหารงานบุคคลต้องไม่เกินร้อยละ ๔๐ ของงบประมาณรายจ่ายประจำปี

๓.๔ เทศบาลตำบลควนเสาชองได้วิเคราะห์กระบวนการและเวลาที่ใช้ในการปฏิบัติงานมาเป็นข้อมูลที่ใช้ในการปฏิบัติงานตามจริง โดยใช้การเก็บข้อมูลปริมาณย้อนหลัง ๓ ปี

๓.๕ เทศบาลตำบลควนเสาชองได้กำหนดอัตรากำลังให้เป็นไปตามพันธกิจขององค์กรเพื่อให้เกิดการทำงานที่มีประสิทธิภาพและสนับสนุนการทำงานให้บรรลุตามภารกิจที่กำหนด

๓.๖ เทศบาลตำบลควนเสาชองได้วิเคราะห์ข้อมูลจากความคิดเห็นแบบ ๓๖๐ องศา เป็นการสอบถามความคิดเห็นจากผู้มีส่วนได้ส่วนเสียหรือนำประเด็นต่าง ๆ อย่างเรื่องการบริหารงาน งบประมาณ คนมาพิจารณาอย่างน้อยใน ๓ ประเด็น ดังนี้

๓.๖.๑ เรื่องพื้นที่และการจัดโครงสร้างองค์กร เนื่องจากการจัดโครงสร้างองค์กรและการแบ่งงานในพื้นที่นั้นจะมีผลต่อการกำหนดกรอบอัตรากำลังเป็นอย่างมาก เช่น หากกำหนดโครงสร้างที่มากเกินไปจะทำให้เกิดตำแหน่งงานขึ้นตามมาอีกไม่ว่าจะเป็นงานหัวหน้าฝ่าย งานธุรการ สารบรรณและบริหารทั่วไปในส่วนราชการนั้น ซึ่งอาจมีความจำเป็นต้องทบทวนว่าการกำหนดโครงสร้างในปัจจุบันของแต่ละส่วนราชการนั้นมีความเหมาะสมมากน้อยเพียงใด

๓.๖.๒ เรื่องการเกษียณอายุราชการ เนื่องจากหลาย ๆ ส่วนราชการในปัจจุบันมีข้าราชการสูงอายุจำนวนมาก ดังนั้น อาจต้องมีการพิจารณาถึงการเตรียมการเรื่องกรอบอัตรากำลังที่จะรองรับการเกษียณอายุของข้าราชการ ทั้งนี้ไม่ว่าจะเป็นการถ่ายทอดองค์ความรู้ การปรับตำแหน่งที่เหมาะสมขึ้นทดแทนตำแหน่งที่จะเกษียณอายุไป เป็นต้น

๓.๖.๓ ความคิดเห็นของผู้มีส่วนได้ส่วนเสีย เป็นการสอบถามจากเจ้าหน้าที่ภายในส่วนราชการและผู้ที่มีส่วนเกี่ยวข้องกับส่วนราชการนั้น ๆ ผ่านการส่งแบบสอบถามหรือการสัมภาษณ์ซึ่งมุมมองต่าง ๆ อาจทำให้การกำหนดกรอบอัตรากำลังเป็นไปอย่างมีประสิทธิภาพมากขึ้น

๓.๗ การพิจารณาเปรียบเทียบกับกรอบอัตรากำลังขององค์กรอื่น ๆ กระบวนการนี้เป็นกระบวนการนำข้อมูลของอัตรากำลังในหน่วยงานที่มีลักษณะงานใกล้เคียงกัน เช่น การเปรียบเทียบจำนวน

กรอบอัตรากำลังของงานการเจ้าหน้าที่ในเทศบาล ก. และงานการเจ้าหน้าที่ในเทศบาล ข. ซึ่งมีหน้าที่รับผิดชอบคล้ายกัน โดยสมมติฐานที่ว่าแนวโน้มของการใช้อัตรากำลังของแต่ละองค์กรในลักษณะงานและปริมาณงานแบบเดียวกันน่าจะมีจำนวนและการกำหนดตำแหน่งคล้ายคลึงกันได้

๓.๘ เทศบาลตำบลควนเสาชงได้วิเคราะห์ความต้องการอัตรากำลังโดยให้ให้พนักงานเทศบาลทุกคนได้รับการพัฒนาความรู้ความสามารถอย่างน้อยปีละ ๑ ครั้ง

๔. สภาพปัญหาของพื้นที่และความต้องการของประชาชน

เพื่อให้การวางแผนอัตรากำลัง ๓ ปี ปิงปประมาณ พ.ศ.๒๕๖๑ - ๒๕๖๓ ของเทศบาลตำบลควนเสาชง มีความครบถ้วนสามารถดำเนินการตามอำนาจหน้าที่ได้อย่างมีประสิทธิภาพ เทศบาลตำบลควนเสาชง วิเคราะห์สภาพปัญหาในเขตพื้นที่ของเทศบาลว่ามีปัญหาอะไร และความจำเป็นพื้นฐาน และความต้องการประชาชนในเขตพื้นที่ที่สำคัญ ดังนี้

๑. ปัญหาโครงสร้างพื้นฐาน

๑. ไฟฟ้า (การชำรุดเสียหายของอุปกรณ์ไฟฟ้าสาธารณะ)
๒. การคมนาคม (การจัดระบบจราจรไม่เข้มงวด)
๓. ระบบระบายน้ำ (เกิดน้ำท่วมขัง สิ่งกีดขวางขยะและสิ่งปฏิกูล)
๔. การสื่อสารและการโทรคมนาคม (สัญญาณ wifi)
๕. ประปา (คุณภาพน้ำ น้ำไม่เพียงพอ)
๖. การผังเมือง (การจัดระเบียบผังเมือง)

๒. ปัญหาด้านสังคม

๑. ด้านสาธารณสุข (โรคติดต่อ)
๒. สุขนิสัยและแนวจรจัด
๓. ยาเสพติด
๔. การศึกษา
๕. การสงเคราะห์ผู้ด้อยโอกาส
๖. การสร้างความเข้มแข็งของชุมชน

๓. ปัญหาด้านเศรษฐกิจ

๑. การว่างงาน

๔. ปัญหาด้านทรัพยากรธรรมชาติและสิ่งแวดล้อม

๑. การกัดเซาะของตลิ่ง
๒. สภาพภูมิทัศน์
๓. การบริหารจัดการขยะมูลฝอย
๔. สวนสาธารณะ สถานที่พักผ่อนหย่อนใจและนันทนาการ

ความต้องการของประชาชน

๑. ความต้องการด้านโครงสร้างพื้นฐาน
 ๑. แก้ไขปัญหาไฟฟ้าดับหรือชำรุด
 ๒. จัดระเบียบการจราจรให้เป็นระบบ
 ๓. ขุดลอก/ทำความสะอาดคูระบายน้ำ
 ๔. บริการสัญญาณ wifi ให้ทั่วถึง
 ๕. มีน้ำประปาที่มีคุณภาพใช้อุปโภค บริโภค
 ๖. การจัดระเบียบผังเมือง
๒. ความต้องการด้านสังคม
 ๑. การดำเนินการป้องกันโรค
 ๒. การควบคุมการขยายพันธุ์ของสุนัขและแมว
 ๓. การปราบปรามและป้องกันการแพร่ระบาดของยาเสพติด
 ๔. การเรียนการสอนที่มีคุณภาพควบคู่กับคุณธรรมและจริยธรรม
 ๕. การสงเคราะห์ผู้ด้อยโอกาส
 ๖. มีการรวมกลุ่มเพื่อสร้างอาชีพและกิจกรรมที่เป็นประโยชน์ต่อชุมชน
๓. ความต้องการด้านเศรษฐกิจ
 ๑. การสนับสนุนกิจกรรมอาชีพเพื่อสร้างรายได้
๔. ความต้องการด้านทรัพยากรธรรมชาติและสิ่งแวดล้อม
 ๑. สร้างภูมิทัศน์ที่สวยงามให้น่าอยู่
 ๒. การจัดเก็บขยะมูลฝอยอย่างเป็นระบบ
 ๓. มีสถานที่สำหรับเป็นที่ออกกำลังกาย ได้มาตรฐานรวมถึงเป็นสนามเด็กเล่น

๕. ภารกิจอำนาจหน้าที่ของเทศบาลตำบลควนเสาชอง

การพัฒนาท้องถิ่นของเทศบาลตำบลควนเสาชอง นั้น เป็นการสร้างความเข้มแข็งของชุมชนในการร่วมคิดร่วมแก้ไขปัญหาร่วมสร้างร่วมจัดทำส่งเสริมความเข้มแข็งของชุมชน ในเขตพื้นที่ของเทศบาลตำบลควนเสาชอง ให้มีส่วนร่วมในการพัฒนาท้องถิ่น ในทุกด้าน การพัฒนาเทศบาลตำบลควนเสาชอง จะสมบูรณ์ได้ จำเป็นต้องอาศัยความร่วมมือของชุมชน ในพื้นที่เกิดความตระหนักร่วมกันแก้ไขปัญหาและความเข้าใจในแนวทางแก้ไขปัญหากันอย่างจริงจัง เทศบาลตำบลควนเสาชอง ยังได้เน้นให้คนเป็นศูนย์กลางของการพัฒนาในทุกกลุ่มทุกวัยของประชากร นอกจากนั้นยังได้ เน้นการส่งเสริม และสนับสนุนให้การศึกษาเด็กก่อนวัยเรียน และพัฒนาเยาวชนให้พร้อมที่จะเป็นบุคลากรที่มีคุณภาพโดยยึดแผนแนวทางการจัดระเบียบการศึกษา ส่วนด้านพัฒนาอาชีพ นั้น จะเน้นพัฒนาเศรษฐกิจชุมชนพึ่งตนเองในท้องถิ่น และยังจัดให้ตั้งเศรษฐกิจแบบพอเพียงโดยส่วนรวม

การวิเคราะห์ภารกิจ อำนาจหน้าที่ของเทศบาลตำบล ตามพระราชบัญญัติเทศบาล พ.ศ. ๒๔๙๖ และตามพระราชบัญญัติกำหนดแผนและขั้นตอนการกระจายอำนาจให้องค์กรปกครองส่วนท้องถิ่น พ.ศ. ๒๕๔๒ และรวบรวมกฎหมายอื่นของเทศบาล ใช้เทคนิคSWOT เข้ามาช่วย ดังนี้

จุดแข็ง Strengths	จุดอ่อน Weaknesses
ด้านโครงสร้างพื้นฐาน	
๑. มีเครือข่ายการคมนาคมที่ดีสามารถติดต่อได้ตลอดทั้งท้องถิ่น อำเภอ และจังหวัด ๒. การพัฒนาระบบไฟฟ้าครอบคลุมเกือบทุกพื้นที่ ๓. มีสภาพพื้นที่ที่สามารถพัฒนาให้เป็นสถานที่สำหรับรองรับการจัดกิจกรรมต่าง ๆ	๑. การพัฒนาเป็นไปอย่างล่าช้าเพราะงบประมาณจำกัด
ด้านสังคม	
๑. ประชาชนส่วนใหญ่มีความรู้และการศึกษา ๒. มีวัฒนธรรม ประเพณีท้องถิ่น ๓. ประชาชนมีส่วนร่วมในการสืบสานวัฒนธรรม ประเพณีท้องถิ่น ๔. มีศาสนาเป็นศูนย์รวมจิตใจ	๑. คนบางกลุ่มขาดจริยธรรมคุณธรรม มีวิถีชีวิตแบบต่างคนต่างอยู่ไม่เสียสละเพื่อส่วนรวมและขาดระเบียบวินัย ๒. กระแสบริโภคนิยมและวัตถุนิยมรุนแรงทำลายวิถีชีวิตของประชาชน ๓. ค่านิยมยึดติดกับวัตถุสิ่งของ ๔. ประชาชนละทิ้งถิ่นฐานอพยพไปประกอบอาชีพที่อื่น
ด้านเศรษฐกิจ	
๑. การค้าเป็นฐานหลักที่สามารถรองรับวิกฤติเศรษฐกิจได้ ๒. มีทรัพยากรดินและน้ำเหมาะในการทำเกษตรและประมง ๓. มีภูมิประเทศและภูมิอากาศรวมทั้งสภาวะแวดล้อมที่สามารถรองรับการพัฒนาการท่องเที่ยวเชิงอนุรักษ์ได้ ๔. มีเครือข่ายคมนาคมขนส่ง สามารถติดต่อได้ตลอดพื้นที่จังหวัด ๕. เน้นการท่องเที่ยวเชิงประเพณีวัฒนธรรม	๑. ขาดการจัดการด้านทรัพยากรธรรมชาติ ๒. ขาดการจัดการเพื่อพัฒนาการท่องเที่ยวเชิงอนุรักษ์อย่างเป็นระบบ
ด้านทรัพยากรธรรมชาติและสิ่งแวดล้อม	
๑. สภาพแวดล้อมยังมีสภาพที่ดี	๑. ประชาชนขาดจิตสำนึกในการรักษาทรัพยากรธรรมชาติและสิ่งแวดล้อม ๒. การรุกราล้ำน้ำโดยการสร้างบ้านเรือนที่อยู่อาศัย
ด้านสุขภาพอนามัย	
๑. คุณภาพชีวิตโดยรวมของประชาชนอยู่ในระดับค่อนข้างดี ๒. มีสาธารณสุขและโรงพยาบาลใกล้เขตเทศบาล ๓. มีอาสาสมัครที่มีความรู้ความสามารถในชุมชน	๑. ประชาชนไม่ใส่ใจสุขภาพอนามัย และอนามัยสิ่งแวดล้อม

จุดแข็ง Strengths	จุดอ่อน Weaknesses
ด้านสวัสดิการชุมชนและนันทนาการ	
๑. เมืองศิครชุมชน	๑. ชุมชนมีความรุนแรงและแก้ปัญหาได้ยาก ๒. ปัญหายาเสพติด ๓. ปัญหาความไม่ปลอดภัยในชีวิตและทรัพย์สิน ๔. ปัญหาการพนัน

ยุทธศาสตร์เทศบาลตำบลควนเสาธง

วิสัยทัศน์การพัฒนาเทศบาลตำบลควนเสาธง

“พร้อมบริการขั้นพื้นฐาน ยึดหลักธรรมาภิบาล สร้างสังคมแห่งการเรียนรู้ ส่งเสริมธุรกิจพอเพียง ร้อยเรียงวิถีชุมชน สร้างตำบลสุขภาวะ”

ทั้งนี้เพื่อให้ทราบว่าเทศบาลตำบล มีอำนาจหน้าที่ ที่จะเข้าไปดำเนินการแก้ไขปัญหาในเขตพื้นที่ให้ตรงกับความต้องการของประชาชนได้อย่างไร โดยวิเคราะห์จุดแข็ง จุดอ่อน โอกาส ภัยคุกคาม ในการดำเนินการตามภารกิจตามหลัก SWOT เทศบาลตำบลควนเสาธง กำหนดวิธีการดำเนินการตามภารกิจสอดคล้องกับแผนพัฒนาเศรษฐกิจและสังคมแห่งชาติ แผนพัฒนาจังหวัด แผนพัฒนาอำเภอ แผนพัฒนาตำบล นโยบายของรัฐบาล และนโยบายของผู้บริหารท้องถิ่น ทั้งนี้สามารถวิเคราะห์ภารกิจให้ตรงกับสภาพปัญหา โดยสามารถกำหนดแบ่งภารกิจได้ เป็น ๗ ด้าน ซึ่งภารกิจดังกล่าวถูกกำหนดอยู่ในพระราชบัญญัติเทศบาล พ.ศ. ๒๕๔๖ และตามพระราชบัญญัติกำหนดแผนและขั้นตอนการกระจายอำนาจให้แก่องค์กรปกครองส่วนท้องถิ่น พ.ศ. ๒๕๔๒ ดังนี้

๕.๑ ด้านโครงสร้างพื้นฐาน มีภารกิจที่เกี่ยวข้องดังนี้

- (๑) จัดให้มีและบำรุงรักษาทางน้ำและทางบก ทางน้ำ และทางระบายน้ำ (มาตรา ๖๗ (๒) พระราชบัญญัติกำหนดแผนและขั้นตอนการกระจายอำนาจให้แก่องค์กรปกครองส่วนท้องถิ่น พ.ศ. ๒๕๔๒ มาตรา ๕๐ (๒) มาตรา ๕๑ (๘) พระราชบัญญัติเทศบาล พ.ศ. ๒๕๔๖)
- (๒) การสาธารณสุขูปโภคและการก่อสร้างอื่น ๆ (มาตรา ๑๖ (๔) พระราชบัญญัติกำหนดแผนและขั้นตอนการกระจายอำนาจให้แก่องค์กรปกครองส่วนท้องถิ่น พ.ศ. ๒๕๔๒)
- (๓) การสาธารณสุขูปการ (มาตรา ๑๖ (๕) พระราชบัญญัติกำหนดแผนและขั้นตอนการกระจายอำนาจให้แก่องค์กรปกครองส่วนท้องถิ่น พ.ศ. ๒๕๔๒)
- (๔) การควบคุมอาคาร (มาตรา ๑๖ (๒๘) พระราชบัญญัติกำหนดแผนและขั้นตอนการกระจายอำนาจให้แก่องค์กรปกครองส่วนท้องถิ่น พ.ศ. ๒๕๔๒)
- (๕) ให้น้ำสะอาดหรือการประปา (มาตรา ๕๑ (๑) พระราชบัญญัติเทศบาล พ.ศ. ๒๕๔๖)
- (๖) ให้มีและบำรุงการไฟฟ้าหรือแสงสว่างโดยวิธีอื่น (มาตรา ๕๑ (๗) พระราชบัญญัติเทศบาล พ.ศ. ๒๕๔๖)

๕.๒ ด้านส่งเสริมคุณภาพชีวิต มีภารกิจที่เกี่ยวข้อง ดังนี้

- (๑) การจัดการศึกษา (มาตรา ๑๖ (๙) พระราชบัญญัติกำหนดแผนและขั้นตอนการกระจายอำนาจให้แก่องค์กรปกครองส่วนท้องถิ่น พ.ศ. ๒๕๔๒ / มาตรา ๕๐ (๖) พระราชบัญญัติเทศบาล พ.ศ. ๒๔๙๖
- (๒) การส่งเสริมกีฬา (มาตรา ๑๖ (๑๔) พระราชบัญญัติกำหนดแผนและขั้นตอนการกระจายอำนาจให้แก่องค์กรปกครองส่วนท้องถิ่น พ.ศ. ๒๕๔๒ / มาตรา ๕๐ (๖) พระราชบัญญัติเทศบาล พ.ศ. ๒๔๙๖)
- (๓) การสาธารณสุข การอนามัยครอบครัว และการรักษาพยาบาล (มาตรา ๑๖ (๑๙) พระราชบัญญัติกำหนดแผนและขั้นตอนการกระจายอำนาจให้แก่องค์กรปกครองส่วนท้องถิ่น พ.ศ. ๒๕๔๒)
- (๔) ป้องกันและระงับโรคติดต่อ (มาตรา ๕๐ (๔) พระราชบัญญัติเทศบาล พ.ศ. ๒๔๙๖)
- (๕) ให้มีและบำรุงสถานที่ทำการพิทักษ์ รักษาคนเจ็บไข้ (มาตรา ๕๑ (๖) พระราชบัญญัติเทศบาล พ.ศ. ๒๔๙๖)
- (๖) ส่งเสริมการพัฒนาสตรี เด็ก เยาวชน ผู้สูงอายุ และผู้พิการ (มาตรา ๕๐ (๗) พระราชบัญญัติเทศบาล พ.ศ. ๒๔๙๖)
- (๗) การสังคมสงเคราะห์ และการพัฒนาคุณภาพชีวิตเด็ก สตรี คนชรา และผู้ด้อยโอกาส (มาตรา ๑๖ (๑๐) พระราชบัญญัติกำหนดแผนและขั้นตอนการกระจายอำนาจให้แก่องค์กรปกครองส่วนท้องถิ่น พ.ศ. ๒๕๔๒)
- (๘) การจัดให้มีและบำรุงรักษาสถานที่พักผ่อนหย่อนใจ (มาตรา ๑๖ (๑๓) พระราชบัญญัติกำหนดแผนและขั้นตอนการกระจายอำนาจให้แก่องค์กรปกครองส่วนท้องถิ่น พ.ศ. ๒๕๔๒)

๕.๓ ด้านการจัดระเบียบชุมชน สังคม และการรักษาความสงบเรียบร้อย มีภารกิจที่เกี่ยวข้อง ดังนี้

- (๑) การรักษาความสงบเรียบร้อยของประชาชน การส่งเสริมและสนับสนุนการป้องกันและรักษาความปลอดภัยในชีวิตและทรัพย์สิน (มาตรา ๕๐ (๑) พระราชบัญญัติเทศบาล พ.ศ. ๒๔๙๖ / มาตรา ๑๖ (๓๐) พระราชบัญญัติกำหนดแผนและขั้นตอนการกระจายอำนาจให้แก่องค์กรปกครองส่วนท้องถิ่น พ.ศ. ๒๕๔๒)
- (๒) การรักษาความปลอดภัย ความเป็นระเบียบเรียบร้อย และการอนามัยโรงมหรสพ และสาธารณสถานอื่น ๆ (มาตรา ๑๖ (๒๓) พระราชบัญญัติกำหนดแผนและขั้นตอนการกระจายอำนาจให้แก่องค์กรปกครองส่วนท้องถิ่น พ.ศ. ๒๕๔๒)
- (๓) การป้องกันและบรรเทาสาธารณภัย (มาตรา ๑๖ (๒๙) พระราชบัญญัติกำหนดแผนและขั้นตอนการกระจายอำนาจให้แก่องค์กรปกครองส่วนท้องถิ่น พ.ศ. ๒๕๔๒)

(๔) ให้มีเครื่องมือเครื่องใช้ในการดัดเพลิง (มาตรา ๕๐ (๕) พระราชบัญญัติเทศบาล พ.ศ. ๒๔๙๖)

๕.๔ ด้านการวางแผน การส่งเสริมการลงทุน พาณิชยกรรมและการท่องเที่ยว มีภารกิจที่เกี่ยวข้อง ดังนี้

- (๑) บำรุงและส่งเสริมการทำมาหากินของราษฎร (มาตรา ๕๑ (๕) พระราชบัญญัติเทศบาล พ.ศ. ๒๔๙๖)
- (๒) การจัดให้มีและควบคุมตลาด (มาตรา ๕๐ (๓) พระราชบัญญัติเทศบาล พ.ศ. ๒๔๙๖) / มาตรา ๑๖ (๓) พระราชบัญญัติกำหนดแผนและขั้นตอนการกระจายอำนาจให้แก่องค์กรปกครองส่วนท้องถิ่น พ.ศ. ๒๕๔๒)
- (๓) การส่งเสริม การฝึก และการประกอบอาชีพ (มาตรา ๑๖ (๖) พระราชบัญญัติกำหนดแผนและขั้นตอนการกระจายอำนาจให้แก่องค์กรปกครองส่วนท้องถิ่น พ.ศ. ๒๕๔๒)
- (๔) การพาณิชยกรรม และการส่งเสริมการลงทุน (มาตรา ๑๖ (๗) พระราชบัญญัติกำหนดแผนและขั้นตอนการกระจายอำนาจให้แก่องค์กรปกครองส่วนท้องถิ่น พ.ศ. ๒๕๔๒ / มาตรา ๕๑ (๙) พระราชบัญญัติเทศบาล พ.ศ. ๒๔๙๖)
- (๕) การส่งเสริมการท่องเที่ยว (มาตรา ๑๖ (๘) พระราชบัญญัติกำหนดแผนและขั้นตอนการกระจายอำนาจให้แก่องค์กรปกครองส่วนท้องถิ่น พ.ศ. ๒๕๔๒)

๕.๕ ด้านการบริหารจัดการและการอนุรักษ์ทรัพยากรธรรมชาติและสิ่งแวดล้อมมีภารกิจที่เกี่ยวข้อง ดังนี้

- (๑) การจัดการการบำรุงรักษาและการใช้ประโยชน์จากป่าไม้ที่ดิน ทรัพยากรธรรมชาติและสิ่งแวดล้อม (มาตรา ๑๖ (๒๔) พระราชบัญญัติกำหนดแผนและขั้นตอนการกระจายอำนาจให้แก่องค์กรปกครองส่วนท้องถิ่น พ.ศ. ๒๕๔๒)
- (๒) รักษาความสะอาดของถนนหรือทางเดินเท้า และที่สาธารณะ ความเป็นระเบียบเรียบร้อยของบ้านเมือง รวมทั้ง การกำจัดมูลฝอย สิ่งปฏิกูล และน้ำเสีย (มาตรา ๕๐ (๓) พระราชบัญญัติเทศบาล พ.ศ. ๒๔๙๖ / มาตรา ๑๖ (๑๗) (๑๘) พระราชบัญญัติกำหนดแผนและขั้นตอนการกระจายอำนาจให้แก่องค์กรปกครองส่วนท้องถิ่น พ.ศ. ๒๕๔๒)
- (๓) การดูแลรักษาที่สาธารณะ (มาตรา ๑๖ (๒๗) พระราชบัญญัติกำหนดแผนและขั้นตอนการกระจายอำนาจให้แก่องค์กรปกครองส่วนท้องถิ่น พ.ศ. ๒๕๔๒)
- (๔) การควบคุมสุสานและฌาปนสถาน (มาตรา ๑๖ (๒๐) พระราชบัญญัติกำหนดแผนและขั้นตอนการกระจายอำนาจให้แก่องค์กรปกครองส่วนท้องถิ่น พ.ศ. ๒๕๔๒)

๕.๖ ด้านการศาสนา ศิลปะวัฒนธรรม จารีตประเพณี และภูมิปัญญาท้องถิ่น มีภารกิจที่เกี่ยวข้อง ดังนี้

- (๑) บำรุงรักษาศิลปะ จารีตประเพณี ภูมิปัญญาท้องถิ่น และวัฒนธรรมอันดีของท้องถิ่น (มาตรา ๕๐ (๘) พระราชบัญญัติเทศบาล พ.ศ. ๒๔๙๖ / มาตรา ๑๖ (๑๑)

พระราชบัญญัติกำหนดแผนและขั้นตอนการกระจายอำนาจให้แก่องค์กรปกครองส่วนท้องถิ่น พ.ศ. ๒๕๔๒)

- (๒) ส่งเสริมการศึกษา ศาสนา และวัฒนธรรม (มาตรา ๖๗(๕))
- (๓) การจัดการศึกษา (มาตรา ๑๖(๙))
- (๔) การส่งเสริมกีฬา มาตรา ๑๖(๑๔)
- (๕) การบำรุงรักษาศิลปจารีตประเพณี ภูมิปัญญาท้องถิ่นและวัฒนธรรมอันดีของท้องถิ่น มาตรา ๑๖(๑๑)

๕.๗ ด้านการบริหารจัดการและการสนับสนุนการปฏิบัติภารกิจของส่วนราชการและองค์กรปกครองส่วนท้องถิ่น มีภารกิจที่เกี่ยวข้อง ดังนี้

- (๑) การจัดทำแผนพัฒนาท้องถิ่นของตนเอง (มาตรา ๑๖ (๑) พระราชบัญญัติกำหนดแผนและขั้นตอนการกระจายอำนาจให้แก่องค์กรปกครองส่วนท้องถิ่น พ.ศ. ๒๕๔๒)
- (๒) การส่งเสริมประชาธิปไตย ความเสมอภาค และสิทธิเสรีภาพของประชาชน (มาตรา ๑๖ (๑๕) พระราชบัญญัติกำหนดแผนและขั้นตอนการกระจายอำนาจให้แก่องค์กรปกครองส่วนท้องถิ่น พ.ศ. ๒๕๔๒)
- (๓) ส่งเสริมการมีส่วนร่วมของราษฎร ในการพัฒนาท้องถิ่น (มาตรา ๑๖ (๑๖) พระราชบัญญัติกำหนดแผนและขั้นตอนการกระจายอำนาจให้แก่องค์กรปกครองส่วนท้องถิ่น พ.ศ. ๒๕๔๒)

ภารกิจทั้ง ๗ ด้านตามที่กฎหมายกำหนดให้อำนาจเทศบาล สามารถแก้ไขปัญหาของเทศบาลตำบลควนเสาชงได้เป็นอย่างดี มีประสิทธิภาพและประสิทธิผล โดยคำนึงถึงความต้องการของประชาชนในเขตพื้นที่ประกอบการดำเนินการของเทศบาลตำบล จะต้องสอดคล้องกับแผนพัฒนาเศรษฐกิจและสังคมแห่งชาติ แผนพัฒนาจังหวัด แผนพัฒนาอำเภอ แผนพัฒนาตำบล นโยบายของรัฐบาล และนโยบายของ ผู้บริหารของเทศบาลตำบลเป็นสำคัญ

๖. ภารกิจหลักและภารกิจรองที่ เทศบาลตำบลควนเสาชง จะดำเนินการ

เทศบาลตำบลควนเสาชง วิเคราะห์แล้วเห็นว่าภารกิจหลักและภารกิจรองที่ต้องดำเนินการได้แก่

ภารกิจหลัก

๑. ด้านการปรับปรุงโครงสร้างพื้นฐาน
๒. ด้านการส่งเสริมคุณภาพชีวิต
๓. ด้านการสวัสดิการและการสังคมสงเคราะห์
๔. ด้านการจัดระเบียบชุมชน สังคม และการรักษาความสงบเรียบร้อย
๕. ด้านการอนุรักษ์ทรัพยากรธรรมชาติและสิ่งแวดล้อม
๖. ด้านการพัฒนาการเมืองและการบริหาร
๗. ด้านการส่งเสริมการศึกษา
๘. ด้านการป้องกันและบรรเทาสาธารณภัย

ภารกิจรอง

๑. การฟื้นฟูวัฒนธรรมและส่งเสริมประเพณี
๒. การสนับสนุนและส่งเสริมศักยภาพกลุ่มอาชีพ
๓. การส่งเสริมการเกษตรและการประกอบอาชีพทางการเกษตร
๔. ด้านการวางแผน การส่งเสริมการลงทุน
๕. ด้านสันตนาการ
๖. ด้านการสนับสนุนการท่องเที่ยว

๗. สรุปปัญหา และแนวทางในบริหารงานบุคคลของ เทศบาลตำบลควนเสาธง

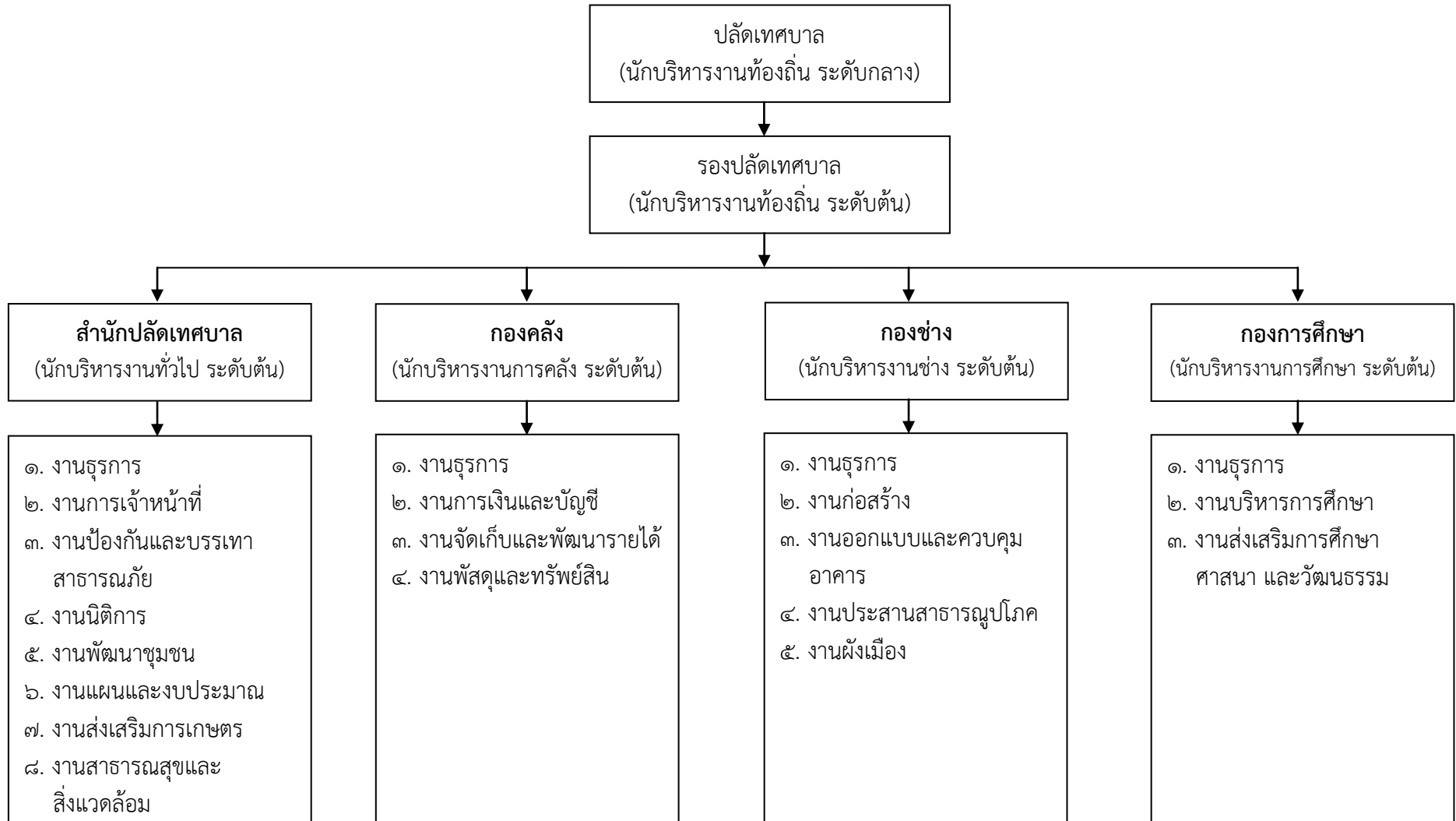
เทศบาลตำบลควนเสาธงเป็นเทศบาลที่คณะกรรมการกลางพนักงานเทศบาล (ก.ท.) กำหนดให้เป็นเทศบาลสามัญ โดยกำหนดโครงสร้างการแบ่งส่วนราชการออกเป็น ๔ ส่วน ได้แก่

๑. สำนักปลัดเทศบาล
๒. กองคลัง
๓. กองช่าง
๔. กองการศึกษา

โดยกำหนดให้มีแผนอัตรากำลัง จำนวนทั้งสิ้น ๖๙ อัตรา เนื่องจากเทศบาลตำบลควนเสาธง มีภารกิจและปริมาณงานที่เพิ่มมากขึ้นรวมถึงมีภาระค่าใช้จ่ายในการบริหารงานบุคคลเพิ่มขึ้นจากเดิม และมีบุคลากรที่มีความชำนาญหรือเชี่ยวชาญเฉพาะด้านในการปฏิบัติภารกิจเพิ่มขึ้น และเพื่อปรับลดภาระค่าใช้จ่ายในด้านบุคคลให้เป็นไปตามพระราชบัญญัติระเบียบบริหารงานบุคคล ดังนั้น จึงต้องมีการกำหนดโครงสร้างและกำหนดแผนอัตรากำลังใหม่ ขึ้น โดยให้สอดคล้องกับภารกิจและอำนาจหน้าที่ เพื่อที่จะให้สามารถ แก้ไขปัญหาของเทศบาลได้อย่างมีประสิทธิภาพยิ่งขึ้น

๑๐. แผนภูมิโครงสร้างการแบ่งส่วนราชการตามแผนอัตรากำลัง ๓ ปี

กรอบโครงสร้างส่วนราชการเทศบาลตำบลควนเสาวธง



๘. โครงสร้างการกำหนดส่วนราชการ

จากสภาพปัญหาของ เทศบาลตำบลควนเสาชอง ดังกล่าว เทศบาลตำบลควนเสาชอง มีภารกิจ อำนาจหน้าที่ที่จะต้องดำเนินการแก้ไขปัญหาดังกล่าว ภายใต้อำนาจหน้าที่ที่กำหนดไว้ในพระราชบัญญัติ เทศบาล พ.ศ. ๒๕๔๖ พระราชบัญญัติกำหนดแผนและขั้นตอนการกระจายอำนาจให้แก่องค์กรปกครองส่วน ท้องถิ่น พ.ศ. ๒๕๔๒ โดยมีการกำหนดอำนาจหน้าที่ความรับผิดชอบ และโครงสร้างส่วนราชการ ดังนี้

๑. สำนักปลัดเทศบาล

มีหน้าที่ความรับผิดชอบเกี่ยวกับราชการทั่วไปของเทศบาล และราชการที่มิได้กำหนดให้เป็น หน้าที่ของกอง หรือส่วนราชการใดในเทศบาลโดยเฉพาะ รวมทั้งกำกับและเร่งรัดการปฏิบัติราชการของส่วน ราชการในเทศบาลให้เป็นไปตามนโยบาย แนวทาง และแผนการปฏิบัติราชการของเทศบาล

๒. กองคลัง

มีหน้าที่ความรับผิดชอบเกี่ยวกับงานการจ่าย การรับ การนำส่งเงิน และเก็บรักษาเงิน และ เอกสารทางการเงิน การตรวจสอบใบสำคัญ ฎีกา งานเกี่ยวกับเงินเดือน ค่าจ้าง ค่าตอบแทน เงินบำเหน็จ บำนาญ เงินอื่น ๆ งานเกี่ยวกับการจัดทำงบประมาณฐานะทางการเงิน การจัดสรรเงินต่าง ๆ การจัดทำบัญชี ทุกประเภท ทะเบียนคุมเงินรายได้และรายจ่ายต่าง ๆ การควบคุมการเบิกจ่าย งานทำงบทดลองประจำปี ประจำปี งานเกี่ยวกับการพัสดุของเทศบาลและงานอื่น ๆ ที่เกี่ยวข้องและที่ได้รับมอบหมาย

๓. กองช่าง

มีหน้าที่ความรับผิดชอบเกี่ยวกับการสำรวจ ออกแบบการจัดทำข้อมูลทางด้านวิศวกรรม การ จัดเก็บและทดสอบคุณภาพวัสดุ งานออกแบบและเขียนแบบ การตรวจสอบ การก่อสร้าง งานการควบคุม อาคารตามระเบียบกฎหมาย งานแผนการปฏิบัติงานการก่อสร้างและซ่อมบำรุง การควบคุมการก่อสร้างและ ซ่อมบำรุง งานแผนงานด้านวิศวกรรมเครื่องจักรกล การรวบรวมประวัติติดตาม ควบคุมการปฏิบัติงาน เครื่องจักรกล การควบคุม การบำรุงรักษาเครื่องจักรกล การรวบรวมประวัติติดตาม ควบคุมการปฏิบัติงาน เครื่องจักรกล การควบคุม การบำรุงรักษาเครื่องจักรกล และยานพาหนะงานเกี่ยวกับแผนงาน ควบคุม เก็บ รักษา การเบิกจ่ายวัสดุ อุปกรณ์ อะไหล่ น้ำมันเชื้อเพลิง และงานอื่น ๆ ที่เกี่ยวข้องและที่ได้รับมอบหมาย

๔. กองการศึกษา

มีหน้าที่ความรับผิดชอบเกี่ยวกับการบริหารศึกษาและพัฒนาศึกษา ทั้งการศึกษาในระบบ การศึกษา การศึกษานอกระบบการศึกษาและการศึกษาตามอัธยาศัย เช่น การจัดการศึกษาปฐมวัย อนุบาล ศึกษา ประถมศึกษา มัธยมศึกษาและอาชีวศึกษา โดยให้มีงานธุรการ งานการเจ้าหน้าที่ งานบริหารวิชาการ งานโรงเรียน งานศึกษานิเทศก์ งานกิจการนักเรียน งานการศึกษาปฐมวัย งานขยายโอกาสทางการศึกษา งาน ฝึกและส่งเสริมอาชีพ งานห้องสมุดพิพิธภัณฑ์และเครือข่ายทางการศึกษา งานกิจการศาสนา ส่งเสริมประเพณี ศิลปวัฒนธรรม งานกีฬา และนันทนาการ งานกิจกรรมเด็กเยาวชนและการศึกษานอกโรงเรียน และงานอื่น ๆ ที่เกี่ยวข้องตามที่ได้รับมอบหมาย

๘.๑ โครงสร้าง

โครงสร้างตามแผนอัตรากำลังปัจจุบัน	โครงสร้างตามแผนอัตรากำลังใหม่	หมายเหตุ
<p>๑. สำนักปลัดเทศบาล</p> <p>๑.๑ <u>งานธุรการ</u></p> <ul style="list-style-type: none"> - งานสารบรรณ - งานดูแลรักษาจัดเตรียมและให้บริการเรื่องสถานที่ - งานเลขานุการและงานประชุมสภา เทศบาล คณะเทศมนตรีและพนักงานเทศบาล - งานสาธารณสุขของเทศบาล - งานตรวจสอบ แสดงรายการเกี่ยวกับเอกสารสำคัญของทางราชการ - งานขอพระราชทานเครื่องราชอิสริยาภรณ์ เหรียญจักรพรรดิมาลา - งานเกี่ยวกับการเลือกตั้ง - งานรับเรื่องราวร้องทุกข์ - งานอื่นที่เกี่ยวข้องหรือตามที่ได้รับมอบหมาย <p>๑.๒ <u>งานการเจ้าหน้าที่</u></p> <ul style="list-style-type: none"> - งานการสอบแข่งขัน สอบคัดเลือก - งานทะเบียนประวัติและบัตรประวัติ - งานปรับปรุงประสิทธิภาพในการบริหารงานบุคคล - งานประเมินผลการปฏิบัติงานประจำปี - งานขออนุมัติปรับปรุงตำแหน่งและอัตรากำลัง - งานพัฒนาบุคลากร - งานพิจารณาการเลื่อนขั้นเงินเดือนของพนักงาน - งานสวัสดิการพนักงาน/ลูกจ้าง - งานลาพักผ่อนประจำปีและการลาอื่น ๆ - งานอื่นที่เกี่ยวข้องหรือตามที่ได้รับมอบหมาย <p>๑.๓ <u>งานป้องกันและบรรเทาสาธารณภัย</u></p> <ul style="list-style-type: none"> - งานป้องกันและบรรเทาสาธารณภัย - งานป้องกันและระงับอัคคีภัยและ สาธารณภัยอื่น ๆ - งานตรวจสอบ ควบคุมดูแลในการจัดเตรียมและอำนวยความสะดวก 	<p>๑. สำนักปลัดเทศบาล</p> <p>๑.๑ <u>งานธุรการ</u></p> <ul style="list-style-type: none"> - งานสารบรรณ - งานดูแลรักษาจัดเตรียมและให้บริการเรื่องสถานที่ - งานเลขานุการและงานประชุมสภา เทศบาล คณะเทศมนตรีและพนักงานเทศบาล - งานตรวจสอบ แสดงรายการเกี่ยวกับเอกสารสำคัญของทางราชการ - งานเกี่ยวกับการเลือกตั้ง - งานรับเรื่องราวร้องทุกข์ - งานอื่นที่เกี่ยวข้องหรือตามที่ได้รับมอบหมาย <p>๑.๒ <u>งานการเจ้าหน้าที่</u></p> <ul style="list-style-type: none"> - งานการสอบแข่งขัน สอบคัดเลือก - งานทะเบียนประวัติและบัตรประวัติ - งานปรับปรุงประสิทธิภาพในการบริหารงานบุคคล - งานประเมินผลการปฏิบัติงานประจำปี - งานขออนุมัติปรับปรุงตำแหน่งและอัตรากำลัง - งานพัฒนาบุคลากร - งานพิจารณาการเลื่อนขั้นเงินเดือนของพนักงาน - งานสวัสดิการพนักงาน/ลูกจ้าง - งานลาพักผ่อนประจำปีและการลาอื่น ๆ - งานขอพระราชทานเครื่องราชอิสริยาภรณ์ เหรียญจักรพรรดิมาลา - งานอื่นที่เกี่ยวข้องหรือตามที่ได้รับมอบหมาย <p>๑.๓ <u>งานป้องกันและบรรเทาสาธารณภัย</u></p> <ul style="list-style-type: none"> - งานป้องกันและบรรเทาสาธารณภัย - งานป้องกันและระงับอัคคีภัยและ สาธารณภัยอื่น ๆ - งานตรวจสอบ ควบคุมดูแลในการจัดเตรียมและอำนวยความสะดวก 	

โครงสร้างตามแผนอัตรากำลังปัจจุบัน	โครงสร้างตามแผนอัตรากำลังใหม่	หมายเหตุ
<ul style="list-style-type: none"> - งานฝึกซ้อมและดำเนินการตามแผน - งานเกี่ยวกับวิทยุสื่อสาร - งานการฝึกอบรบอาสาสมัครป้องกันและบรรเทาสาธารณภัย - งานอื่นที่เกี่ยวข้องหรือตามที่ได้รับมอบหมาย <p>๑.๔ <u>งานนิติการ</u></p> <ul style="list-style-type: none"> - งานทางกฎหมาย - งานจัดทำนิติกรรม - งานสอบสวน - งานรักษาความสงบเรียบร้อย และความมั่นคง - งานอื่นที่เกี่ยวข้องหรือตามที่ได้รับมอบหมาย <p>๑.๕ <u>งานพัฒนาชุมชน</u></p> <ul style="list-style-type: none"> - การส่งเสริมสวัสดิภาพเด็กและประชาชน - การปลูกฝังวินัย การถ่ายทอดวัฒนธรรมของชาติ - งานสังคมสงเคราะห์และสวัสดิการสังคม - การพัฒนาชุมชนและการส่งเสริมอาชีพประชาชน - การจัดตั้งและควบคุมดูแลกลุ่ม ชมรมหรือศูนย์เยาวชน - การส่งเสริมกิจการรમกีฬา กรีฑา และการละเล่นพื้นเมืองอื่น ๆ - การดำเนินงานเกี่ยวกับสนามเด็กเล่นสถานที่พักผ่อนหย่อนใจและห้องสมุด - งานอื่นที่เกี่ยวข้องหรือตามที่ได้รับมอบหมาย <p>๑.๖ <u>งานแผนและงบประมาณ</u></p> <ul style="list-style-type: none"> - การรวบรวม วิเคราะห์ วิจัยสถิติข้อมูลต่าง ๆ ที่เกี่ยวข้องกับเทศบาล - การจัดทำนโยบายและแผนต่าง ๆ - การประสานงานโครงการต่าง ๆ - การติดตามและประเมินผลโครงการ - การให้คำปรึกษาแนะนำเกี่ยวกับการวางแผนพัฒนาเทศบาล - การประสานงานระหว่างหน่วยงานต่าง ๆ ของเทศบาลและหน่วยงานอื่น 	<ul style="list-style-type: none"> - งานฝึกซ้อมและดำเนินการตามแผน - งานเกี่ยวกับวิทยุสื่อสาร - งานการฝึกอบรบอาสาสมัครป้องกันและบรรเทาสาธารณภัย - งานอื่นที่เกี่ยวข้องหรือตามที่ได้รับมอบหมาย <p>๑.๔ <u>งานนิติการ</u></p> <ul style="list-style-type: none"> - งานทางกฎหมาย - งานจัดทำนิติกรรม - งานสอบสวน - งานรักษาความสงบเรียบร้อย และความมั่นคง - งานอื่นที่เกี่ยวข้องหรือตามที่ได้รับมอบหมาย <p>๑.๕ <u>งานพัฒนาชุมชน</u></p> <ul style="list-style-type: none"> - การส่งเสริมสวัสดิภาพเด็กและประชาชน - การปลูกฝังวินัย การถ่ายทอดวัฒนธรรมของชาติ - งานสังคมสงเคราะห์และสวัสดิการสังคม - การพัฒนาชุมชนและการส่งเสริมอาชีพประชาชน - การจัดตั้งและควบคุมดูแลกลุ่ม ชมรมหรือศูนย์เยาวชน - งานอื่นที่เกี่ยวข้องหรือตามที่ได้รับมอบหมาย <p>๑.๖ <u>งานแผนและงบประมาณ</u></p> <ul style="list-style-type: none"> - การรวบรวม วิเคราะห์ วิจัยสถิติข้อมูลต่าง ๆ ที่เกี่ยวข้องกับเทศบาล - การจัดทำนโยบายและแผนต่าง ๆ - การประสานงานโครงการต่าง ๆ - การติดตามและประเมินผลโครงการ - การให้คำปรึกษาแนะนำเกี่ยวกับการวางแผนพัฒนาเทศบาล - การประสานงานระหว่างหน่วยงานต่าง ๆ ของเทศบาลและหน่วยงานอื่น 	

โครงสร้างตามแผนอัตรากำลังปัจจุบัน	โครงสร้างตามแผนอัตรากำลังใหม่	หมายเหตุ
<ul style="list-style-type: none"> - การจัดทำงบประมาณรายจ่ายประจำปี (เทศบัญญัติ) - งานอื่นที่เกี่ยวข้องหรือตามที่ได้รับมอบหมาย <p>๑.๗ <u>งานส่งเสริมการเกษตร</u></p> <ul style="list-style-type: none"> - งานส่งเสริมการเกษตร - งานส่งเสริมปศุสัตว์ <p>๑.๘ <u>งานสาธารณสุขและสิ่งแวดล้อม</u></p> <ul style="list-style-type: none"> - งานอนามัยและสิ่งแวดล้อม - งานส่งเสริมสุขภาพและสาธารณสุข - งานรักษาความสะอาด - งานอื่นที่เกี่ยวข้องหรือตามที่ได้รับมอบหมาย <p>๒. กองคลัง</p> <p>๒.๑ <u>งานธุรการ</u></p> <ul style="list-style-type: none"> - งานสารบรรณ - งานดูแลรักษา จัดเตรียมและให้บริการ การติดต่อและอำนวยความสะดวกต่าง ๆ - งานรวบรวมข้อมูลและจัดทำแผนของกองคลัง - งานอื่นที่เกี่ยวข้องหรือตามที่ได้รับมอบหมาย <p>๒.๒ <u>งานการเงินและบัญชี</u></p> <ul style="list-style-type: none"> - งานตรวจสอบการเบิกจ่ายเงินทุกประเภท - งานควบคุมและจัดทำทะเบียนงบประมาณรายจ่าย - งานจัดทำเช็คและจัดเก็บเอกสารการจ่ายเงิน - งานการจ่ายเงินและตรวจสอบหลักฐานใบสำคัญคู่จ่าย - งานจัดทำบัญชีและทะเบียนที่เกี่ยวข้องทุกประเภท - งานจัดทำรายงานประจำวัน ประจำเดือน ประจำปี และรายงานอื่น ๆ - งานอื่นที่เกี่ยวข้องหรือตามที่ได้รับมอบหมาย - จัดทำสถิติรายรับ และรายจ่ายจริง ประจำปีงบประมาณ - จัดทำประมาณการรายรับ และรายจ่ายประจำปีงบประมาณ - จัดทำสถิติเกี่ยวกับรายรับและรายจ่ายเงินนอกงบประมาณ 	<ul style="list-style-type: none"> - การจัดทำงบประมาณรายจ่ายประจำปี (เทศบัญญัติ) - งานอื่นที่เกี่ยวข้องหรือตามที่ได้รับมอบหมาย <p>๑.๗ <u>งานส่งเสริมการเกษตร</u></p> <ul style="list-style-type: none"> - งานส่งเสริมการเกษตร - งานส่งเสริมปศุสัตว์ <p>๑.๘ <u>งานสาธารณสุขและสิ่งแวดล้อม</u></p> <ul style="list-style-type: none"> - งานอนามัยและสิ่งแวดล้อม - งานส่งเสริมสุขภาพและสาธารณสุข - งานรักษาความสะอาด - งานสาธารณสุขของเทศบาล - งานอื่นที่เกี่ยวข้องหรือตามที่ได้รับมอบหมาย <p>๒. กองคลัง</p> <p>๒.๑ <u>งานธุรการ</u></p> <ul style="list-style-type: none"> - งานสารบรรณ - งานดูแลรักษา จัดเตรียมและให้บริการ การติดต่อและอำนวยความสะดวกต่าง ๆ - งานรวบรวมข้อมูลและจัดทำแผนของกองคลัง - งานอื่นที่เกี่ยวข้องหรือตามที่ได้รับมอบหมาย <p>๒.๒ <u>งานการเงินและบัญชี</u></p> <ul style="list-style-type: none"> - งานตรวจสอบการเบิกจ่ายเงินทุกประเภท - งานควบคุมและจัดทำทะเบียนงบประมาณรายจ่าย - งานจัดทำเช็คและจัดเก็บเอกสารการจ่ายเงิน - งานการจ่ายเงินและตรวจสอบหลักฐานใบสำคัญ คู่จ่าย - งานจัดทำบัญชีและทะเบียนที่เกี่ยวข้องทุกประเภท - งานจัดทำรายงานประจำวัน ประจำเดือน ประจำปี และรายงานอื่น ๆ - งานอื่นที่เกี่ยวข้องหรือตามที่ได้รับมอบหมาย - จัดทำสถิติรายรับ และรายจ่ายจริง ประจำปีงบประมาณ - จัดทำประมาณการรายรับ และรายจ่ายประจำปีงบประมาณ - จัดทำสถิติเกี่ยวกับรายรับและรายจ่ายเงินนอกงบประมาณ 	

โครงสร้างตามแผนอัตรากำลังปัจจุบัน	โครงสร้างตามแผนอัตรากำลังใหม่	หมายเหตุ
<ul style="list-style-type: none"> - จัดทำสถิติเกี่ยวกับการรับ และจ่ายเงินสะสม - จัดทำสถิติเกี่ยวกับการรับและจ่ายเงินอุดหนุน - จัดทำสถิติรายรับและรายจ่ายเกี่ยวกับงบประมาณเฉพาะการ - การรายงานสถิติการคลังประจำปี และการให้บริการข้อมูลทางด้านสถิติการคลัง <p>๒.๓ <u>งานพัฒนารายได้</u></p> <ul style="list-style-type: none"> - งานศึกษาวิเคราะห์ วิจัย และเสนอแนะเพื่อปรับปรุงการจัดเก็บภาษีอากร ค่าธรรมเนียม และการจัดหารายได้อื่น ๆ ของเทศบาล - งานวางแผนการจัดเก็บรายได้ และการแก้ไขปัญหาอุปสรรคในการจัดเก็บรายได้ - งานวางแผนและโครงการเกี่ยวกับการจัดหารายได้ของเทศบาล - งานพิจารณาปรับปรุงหลักเกณฑ์การประเมิน และกำหนดค่ารายปีของภาษีโรงเรือน และที่ดิน ภาษีบำรุงท้องที่และรายได้อื่น - งานจัดทำประกาศให้มายื่นแบบแสดงรายการทรัพย์สินเพื่อชำระภาษี - งานตรวจสอบและจัดทำบัญชีผู้ที่อยู่ในเกณฑ์เสียภาษีในปีงบประมาณจัดเก็บจากทะเบียนคุมผู้ชำระภาษี - งานรับและตรวจสอบแบบแสดงรายการทรัพย์สิน หรือแนบคำร้องของเสียภาษี ค่าธรรมเนียมและรายได้อื่น ๆ - งานพิจารณา ประเมินและกำหนดค่าภาษี ค่าธรรมเนียมในเบื้องต้นเพื่อนำเสนอพนักงานเจ้าหน้าที่ - งานแจ้งผลการประเมินค่าภาษีแก่ผู้เสียภาษี - งานจัดเก็บและชำระรายได้จากภาษีอากร ค่าธรรมเนียม และรายได้อื่น ๆ - งานลงรายการเกี่ยวกับโรงเรือนและที่ดิน ภาษีบำรุงท้องที่ และภาษีป้ายในทะเบียนเงินผลประโยชน์ และทะเบียนคุมผู้ชำระภาษี ของผู้เสียภาษีแต่ละรายเป็นประจำทุกวัน - งานคัดลอกข้อมูลที่ดิน - งานปรับข้อมูลแผนที่ภาษีโรงเรือนและที่ดิน 	<ul style="list-style-type: none"> - จัดทำสถิติเกี่ยวกับการรับ และจ่ายเงินสะสม - จัดทำสถิติเกี่ยวกับการรับและจ่ายเงินอุดหนุน - จัดทำสถิติรายรับและรายจ่ายเกี่ยวกับงบประมาณเฉพาะการ - การรายงานสถิติการคลังประจำปี และการให้บริการข้อมูลทางด้านสถิติการคลัง <p>๒.๓ <u>งานพัฒนารายได้</u></p> <ul style="list-style-type: none"> - งานศึกษาวิเคราะห์ วิจัย และเสนอแนะเพื่อปรับปรุงการจัดเก็บภาษีอากร ค่าธรรมเนียม และการจัดหารายได้อื่น ๆ ของเทศบาล - งานวางแผนการจัดเก็บรายได้ และการแก้ไขปัญหาอุปสรรคในการจัดเก็บรายได้ - งานวางแผนและโครงการเกี่ยวกับการจัดหารายได้ของเทศบาล - งานพิจารณาปรับปรุงหลักเกณฑ์การประเมิน และกำหนดค่ารายปีของภาษีโรงเรือน และที่ดิน ภาษีบำรุงท้องที่และรายได้อื่น - งานจัดทำประกาศให้มายื่นแบบแสดงรายการทรัพย์สินเพื่อชำระภาษี - งานตรวจสอบและจัดทำบัญชีผู้ที่อยู่ในเกณฑ์เสียภาษีในปีงบประมาณจัดเก็บจากทะเบียนคุมผู้ชำระภาษี - งานรับและตรวจสอบแบบแสดงรายการทรัพย์สิน หรือแนบคำร้องของเสียภาษี ค่าธรรมเนียมและรายได้อื่น ๆ - งานพิจารณา ประเมินและกำหนดค่าภาษี ค่าธรรมเนียมในเบื้องต้นเพื่อนำเสนอพนักงานเจ้าหน้าที่ - งานแจ้งผลการประเมินค่าภาษีแก่ผู้เสียภาษี - งานจัดเก็บและชำระรายได้จากภาษีอากร ค่าธรรมเนียม และรายได้อื่น ๆ - งานลงรายการเกี่ยวกับโรงเรือนและที่ดิน ภาษีบำรุงท้องที่ และภาษีป้ายในทะเบียนเงินผลประโยชน์ และทะเบียนคุมผู้ชำระภาษี ของผู้เสียภาษีแต่ละรายเป็นประจำทุกวัน - งานคัดลอกข้อมูลที่ดิน - งานปรับข้อมูลแผนที่ภาษีโรงเรือนและที่ดิน 	

โครงสร้างตามแผนอัตรากำลังปัจจุบัน	โครงสร้างตามแผนอัตรากำลังใหม่	หมายเหตุ
<ul style="list-style-type: none"> - งานปรับข้อมูลแผนที่ภาษีบำรุงท้องที่ - งานตรวจสอบข้อมูลภาคสนาม - งานตรวจสอบรหัสประจำแปลงที่ดิน - งานจัดทำรายงานเสนองานทะเบียนทรัพย์สินและงานบริการข้อมูล - งานปรับข้อมูลในทะเบียนทรัพย์สินและเอกสารที่เกี่ยวข้อง - งานสำรวจและตรวจสอบข้อมูลภาคสนาม - งานตรวจสอบรหัสประจำแปลงที่ดิน รหัสชื่อเจ้าของทรัพย์สินและรหัสผู้ชำระภาษี - งานจัดเก็บและดูแลรักษาทะเบียนทรัพย์สินและเอกสาร ข้อมูลต่าง ๆ - งานจัดทำรายงานประจำเดือน - งานอื่นที่เกี่ยวข้องหรือตามที่ได้รับมอบหมาย <p>๒.๔ งานพัสดุและทรัพย์สิน</p> <ul style="list-style-type: none"> - งานพัสดุทั่วไป เช่นการจัดหา จัดซื้อ จัดจ้าง การเบิกจ่าย เก็บรักษา ซ่อมแซม และบำรุงรักษาพัสดุของเทศบาล - การจัดทำบัญชีทะเบียนพัสดุ เก็บรักษา ใบสำคัญ หลักฐานและเอกสารเกี่ยวกับพัสดุ และจำหน่ายพัสดุที่ชำรุด - การจัดทำสัญญา ต่ออายุสัญญาและเปลี่ยนแปลงสัญญาซื้อหรือสัญญาจ้าง - การเก็บรักษาทรัพย์สินที่มีค่าของเทศบาล - การจัดทำทะเบียนสิ่งทวาริมทรัพย์และอสังหาริมทรัพย์ - งานอื่นที่เกี่ยวข้องหรือตามที่ได้รับมอบหมาย <p>๓. กองช่าง</p> <p>๓.๑ งานธุรการ</p> <ul style="list-style-type: none"> - งานสารบรรณ - งานดูแลรักษา จัดเตรียมและให้บริการ การติดต่อและอำนวยความสะดวกต่าง ๆ - งานรวบรวมข้อมูลและจัดทำแผนของกองช่าง - งานอื่นที่เกี่ยวข้องหรือตามที่ได้รับมอบหมาย 	<ul style="list-style-type: none"> - งานปรับข้อมูลแผนที่ภาษีบำรุงท้องที่ - งานตรวจสอบข้อมูลภาคสนาม - งานตรวจสอบรหัสประจำแปลงที่ดิน - งานจัดทำรายงานเสนองานทะเบียนทรัพย์สินและงานบริการข้อมูล - งานปรับข้อมูลในทะเบียนทรัพย์สินและเอกสารที่เกี่ยวข้อง - งานสำรวจและตรวจสอบข้อมูลภาคสนาม - งานตรวจสอบรหัสประจำแปลงที่ดิน รหัสชื่อเจ้าของทรัพย์สินและรหัสผู้ชำระภาษี - งานจัดเก็บและดูแลรักษาทะเบียนทรัพย์สินและเอกสาร ข้อมูลต่าง ๆ - งานจัดทำรายงานประจำเดือน - งานอื่นที่เกี่ยวข้องหรือตามที่ได้รับมอบหมาย <p>๒.๔ งานพัสดุและทรัพย์สิน</p> <ul style="list-style-type: none"> - งานพัสดุทั่วไป เช่นการจัดหา จัดซื้อ จัดจ้าง การเบิกจ่าย เก็บรักษา ซ่อมแซม และบำรุงรักษาพัสดุของเทศบาล - การจัดทำบัญชีทะเบียนพัสดุ เก็บรักษา ใบสำคัญ หลักฐานและเอกสารเกี่ยวกับพัสดุ และจำหน่ายพัสดุที่ชำรุด - การจัดทำสัญญา ต่ออายุสัญญาและเปลี่ยนแปลงสัญญาซื้อหรือสัญญาจ้าง - การเก็บรักษาทรัพย์สินที่มีค่าของเทศบาล - การจัดทำทะเบียนสิ่งทวาริมทรัพย์และอสังหาริมทรัพย์ - งานอื่นที่เกี่ยวข้องหรือตามที่ได้รับมอบหมาย <p>๓. กองช่าง</p> <p>๓.๑ งานธุรการ</p> <ul style="list-style-type: none"> - งานสารบรรณ - งานดูแลรักษา จัดเตรียมและให้บริการ การติดต่อและอำนวยความสะดวกต่าง ๆ - งานรวบรวมข้อมูลและจัดทำแผนของกองช่าง - งานอื่นที่เกี่ยวข้องหรือตามที่ได้รับมอบหมาย 	

โครงสร้างตามแผนอัตรากำลังปัจจุบัน	โครงสร้างตามแผนอัตรากำลังใหม่	หมายเหตุ
<p>๓.๒ <u>งานก่อสร้าง</u></p> <ul style="list-style-type: none"> - งานก่อสร้างและบูรณะถนน - งานก่อสร้างสะพาน เชื้อนทดน้ำ - งานข้อมูลก่อสร้าง <p>๓.๓ <u>งานออกแบบและควบคุมอาคาร</u></p> <ul style="list-style-type: none"> - งานประเมินราคา - งานควบคุมการก่อสร้างอาคาร - งานออกแบบและบริการข้อมูล <p>๓.๔ <u>งานประสานสาธารณูปโภค</u></p> <ul style="list-style-type: none"> - งานประสานกิจการประปา - งานไฟฟ้าสาธารณะ - งานระบายน้ำ - งานควบคุมทางผังเมือง <p>๓.๕ <u>งานผังเมือง</u></p> <ul style="list-style-type: none"> - งานสำรวจและแผนที่ - งานวางผังพัฒนาเมือง - งานควบคุมทางผังเมือง <p>๔. กองการศึกษา</p> <p>๔.๑ <u>งานธุรการ</u></p> <ul style="list-style-type: none"> - งานสารบรรณ - งานดูแลรักษา จัดเตรียมและให้บริการ การติดต่อและอำนวยความสะดวกต่าง ๆ - งานรวบรวมข้อมูลและจัดทำแผนของกองช่าง - งานอื่นที่เกี่ยวข้องหรือตามที่ได้รับมอบหมาย <p>๔.๒ <u>งานบริหารการศึกษา</u></p> <ul style="list-style-type: none"> - แผนและวิชาการ - การศึกษาปฐมวัย - การศึกษาขั้นพื้นฐาน <p>๔.๓ <u>งานส่งเสริมการศึกษา ศาสนา และวัฒนธรรม</u></p> <ul style="list-style-type: none"> - ประเพณี ศาสนา ศิลปวัฒนธรรม - กิจกรรมพัฒนาเด็กและเยาวชน - การศึกษานอกระบบและส่งเสริมอาชีพ - บริหารทั่วไป 	<p>๓.๒ <u>งานก่อสร้าง</u></p> <ul style="list-style-type: none"> - งานก่อสร้างและบูรณะถนน - งานก่อสร้างสะพาน เชื้อนทดน้ำ - งานข้อมูลก่อสร้าง <p>๓.๓ <u>งานออกแบบและควบคุมอาคาร</u></p> <ul style="list-style-type: none"> - งานประเมินราคา - งานควบคุมการก่อสร้างอาคาร - งานออกแบบและบริการข้อมูล <p>๓.๔ <u>งานประสานสาธารณูปโภค</u></p> <ul style="list-style-type: none"> - งานประสานกิจการประปา - งานไฟฟ้าสาธารณะ - งานระบายน้ำ - งานควบคุมทางผังเมือง <p>๓.๕ <u>งานผังเมือง</u></p> <ul style="list-style-type: none"> - งานสำรวจและแผนที่ - งานวางผังพัฒนาเมือง - งานควบคุมทางผังเมือง <p>๔. กองการศึกษา</p> <p>๔.๑ <u>งานธุรการ</u></p> <ul style="list-style-type: none"> - งานสารบรรณ - งานดูแลรักษา จัดเตรียมและให้บริการ การติดต่อและอำนวยความสะดวกต่าง ๆ - งานรวบรวมข้อมูลและจัดทำแผนของกองช่าง - งานอื่นที่เกี่ยวข้องหรือตามที่ได้รับมอบหมาย <p>๔.๒ <u>งานบริหารการศึกษา</u></p> <ul style="list-style-type: none"> - แผนและวิชาการ - การศึกษาปฐมวัย - การศึกษาขั้นพื้นฐาน <p>๔.๓ <u>งานส่งเสริมการศึกษา ศาสนา และวัฒนธรรม</u></p> <ul style="list-style-type: none"> - ประเพณี ศาสนา ศิลปวัฒนธรรม - กิจกรรมพัฒนาเด็กและเยาวชน - การศึกษานอกระบบและส่งเสริมอาชีพ - บริหารทั่วไป - การส่งเสริมกิจการรมกีฬา กรีฑา และการละเล่นพื้นเมืองอื่น ๆ - การดำเนินงานเกี่ยวกับสนามเด็กเล่นสถานที่พักผ่อนหย่อนใจและห้องสมุด 	

๘.๒ การวิเคราะห์การกำหนดตำแหน่ง

ตามข้อ ๘.๑ เทศบาลตำบลควนเสาธง ได้วิเคราะห์กำหนดตำแหน่งของภารกิจที่ดำเนินการเสร็จเรียบร้อยแล้ว และสามารถนำผลการวิเคราะห์ตำแหน่งมากรองข้อมูลในแผนอัตรากำลัง ๓ ปี ปิงประมาณ ๒๕๖๑ - ๒๕๖๓ ไว้ ดังนี้

กองคลัง มีการกำหนดตำแหน่งเพิ่ม ๑ ตำแหน่ง ๑ อัตรา
 มีการกำหนดตำแหน่งเพิ่ม ๑ ตำแหน่ง ๑ อัตรา คือ
 - เจ้าพนักงานพัสดุ ระดับ ปฏิบัติงาน/ชำนาญงาน

กองช่าง มีการกำหนดตำแหน่งเพิ่ม ๑ ตำแหน่ง ๑ อัตรา
 มีการกำหนดตำแหน่งเพิ่ม ๑ ตำแหน่ง ๑ อัตรา คือ
 - วิศวกรโยธา ระดับ ปฏิบัติการ/ชำนาญการ

กองการศึกษา มีการกำหนดตำแหน่งเพิ่ม ๑ ตำแหน่ง ๑ อัตรา มีการยุบตำแหน่ง ๑ ตำแหน่ง ๑ อัตรา
 มีการกำหนดตำแหน่งเพิ่ม ๑ ตำแหน่ง ๑ อัตรา คือ
 - พนักงานจ้างตามภารกิจ ตำแหน่ง ผู้ดูแลเด็ก (ทักษะ)
 มีการยุบตำแหน่ง ๑ ตำแหน่ง ๑ อัตรา คือ
 - พนักงานจ้างตามภารกิจ ตำแหน่ง ผู้ช่วยครูผู้ดูแลเด็ก

๑๑. บัญชีแสดงจัดคนลงสู่ตำแหน่งและการกำหนดเลขที่ตำแหน่งในส่วนราชการ

ที่	ชื่อ - สกุล	คุณวุฒิ การศึกษา	กรอบอัตราเก่าเดิม			กรอบอัตราค่าใหม่			เงินเดือน			หมายเหตุ
			เลขที่ตำแหน่ง	ตำแหน่ง	ระดับ	เลขที่ตำแหน่ง	ตำแหน่ง	ระดับ	เงินเดือน	เงินประจำ ตำแหน่ง	เงินค่าตอบแทน/ เงินเพิ่มอื่น ๆ	
๑	นายเพียรชัย เสวตโสธร	ร.ม.(รัฐประศาสนศาสตร์)	๓๕-๒-๐๐-๑๑๐๑-๐๐๑	นักบริหารงานท้องถิ่น (ปลัดเทศบาล)	กลาง	๓๕-๒-๐๐-๑๑๐๑-๐๐๑	นักบริหารงานท้องถิ่น (ปลัดเทศบาล)	กลาง	๕๓๙,๑๖๐ (๔๔,๙๓๐x๑๒)	๘๔,๐๐๐ (๗,๐๐๐x๑๒)	๑๒๓,๒๔๐ (๑๐,๒๗๐x๑๒)	๗๔๖,๔๐๐
๒	นายเสกสรรค์ สีสะอาด	ร.ม.(การปกครองท้องถิ่น)	๓๕-๒-๐๐-๑๑๐๑-๐๐๒	นักบริหารงานท้องถิ่น (รองปลัดเทศบาล)	ต้น	๓๕-๒-๐๐-๑๑๐๑-๐๐๒	นักบริหารงานท้องถิ่น (รองปลัดเทศบาล)	ต้น	๓๑๗,๕๒๐ (๒๖,๔๖๐x๑๒)	๔๒,๐๐๐ (๓,๕๐๐x๑๒)	-	๓๕๙,๕๒๐
	สำนักปลัดเทศบาล											
๓	ว่าง	-	๓๕-๒-๐๑-๒๑๐๑-๐๐๑	นักบริหารงานทั่วไป (หัวหน้าสำนักปลัดเทศบาล)	ต้น	๓๕-๒-๐๑-๒๑๐๑-๐๐๑	นักบริหารงานทั่วไป (หัวหน้าสำนักปลัดเทศบาล)	ต้น	๓๙๓,๖๐๐ (ค่ากลางเงินเดือน)	๔๒,๐๐๐ (๓,๕๐๐x๑๒)	-	๔๓๕,๖๐๐ (ว่างเดิม)
๔	นางสาวมณีนุชา ตูลยนิษฐ์	ร.ม.(รัฐประศาสนศาสตร์)	๓๕-๒-๐๑-๓๑๐๑-๐๐๑	นักจัดการงานทั่วไป	ชก.	๓๕-๒-๐๑-๓๑๐๑-๐๐๑	นักจัดการงานทั่วไป	ชก.	๒๘๒,๖๐๐ (๒๓,๕๕๐x๑๒)	-	-	๒๘๒,๖๐๐
๕	นางสาววธัญญา อภัยรัตน์	ร.ม.(รัฐประศาสนศาสตร์)	๓๕-๒-๐๑-๓๑๐๒-๐๐๑	นักทรัพยากรบุคคล	ชก.	๓๕-๒-๐๑-๓๑๐๒-๐๐๑	นักทรัพยากรบุคคล	ชก.	๒๖๐,๕๒๐ (๒๑,๗๑๐x๑๒)	-	-	๒๖๐,๕๒๐
๖	นางชนัญชิตา สาระนันท์	ร.ม.(รัฐประศาสนศาสตร์)	๓๕-๒-๐๑-๓๑๐๓-๐๐๑	นักวิเคราะห์นโยบายและแผน	ชก.	๓๕-๒-๐๑-๓๑๐๓-๐๐๑	นักวิเคราะห์นโยบายและแผน	ชก.	๒๙๓,๘๘๐ (๒๔,๔๙๐x๑๒)	-	-	๒๙๓,๘๘๐
๗	นางอัญชลี เพ็ญสุระ	ส.ม.(การบริหารงานสาธารณสุข)	๓๕-๒-๐๑-๓๖๐๑-๐๐๑	นักวิชาการสาธารณสุข	ชก.	๓๕-๒-๐๑-๓๖๐๑-๐๐๑	นักวิชาการสาธารณสุข	ชก.	๒๖๖,๐๔๐ (๒๒,๑๗๐x๑๒)	-	-	๒๖๖,๐๔๐
๘	นางสาววิรัชญา รักเกตุ	บธ.บ.(การเงิน)	๓๕-๒-๐๑-๓๘๐๑-๐๐๑	นักพัฒนาชุมชน	ชก.	๓๕-๒-๐๑-๓๘๐๑-๐๐๑	นักพัฒนาชุมชน	ชก.	๒๙๙,๖๔๐ (๒๔,๙๗๐x๑๒)	-	-	๒๙๙,๖๔๐
๙	นางสุพัตรา นกแก้ว	ปวส.(การตลาด)	๓๕-๒-๐๑-๔๑๐๑-๐๐๑	เจ้าพนักงานธุรการ	ชง.	๓๕-๒-๐๑-๔๑๐๑-๐๐๑	เจ้าพนักงานธุรการ	ชง.	๒๓๔,๙๖๐ (๑๙,๕๘๐x๑๒)	-	-	๒๓๔,๙๖๐
๑๐	สิบเอกเจริญ กลมเกลี้ยง	ปวส.(เครื่องกล)	๓๕-๒-๐๑-๔๘๐๕-๐๐๑	เจ้าพนักงานป้องกันและบรรเทาสาธารณภัย	ชง.	๓๕-๒-๐๑-๔๘๐๕-๐๐๑	เจ้าพนักงานป้องกันและบรรเทาสาธารณภัย	ชง.	๓๑๘,๙๖๐ (๒๖,๕๘๐x๑๒)	-	-	๓๑๘,๙๖๐
	พนักงานจ้างตามภารกิจ											
๑๑	ว่าที่ ร.ต.หญิงเกษวรางค์ สิริภูวถล	บธ.บ.(การตลาด)	-	ผู้ช่วยเจ้าพนักงานธุรการ	-	-	ผู้ช่วยเจ้าพนักงานธุรการ	-	๑๒๖,๙๖๐ (๑๐,๕๘๐x๑๒)	-	-	๑๒๖,๙๖๐

ที่	ชื่อ - สกุล	คุณวุฒิ การศึกษา	กรอบอัตรากำลังเดิม			กรอบอัตรากำลังใหม่			เงินเดือน			หมายเหตุ
			เลขที่ตำแหน่ง	ตำแหน่ง	ระดับ	เลขที่ตำแหน่ง	ตำแหน่ง	ระดับ	เงินเดือน	เงินประจำ ตำแหน่ง	เงินค่าตอบแทน/ เงินเพิ่มอื่น ๆ	
	สำนักปลัดเทศบาล (ต่อ)											
๑๒	นางสาวสุธิดา บินต่วน	บธ.บ.(การตลาด)	-	ผู้ช่วยเจ้าพนักงานธุรการ	-	-	ผู้ช่วยเจ้าพนักงานธุรการ	-	๑๔๑,๔๘๐	-	-	๑๔๑,๔๘๐
									(๑๑,๗๙๐x๑๒)			
๑๓	นายอับดุลลาชี จงกลบาล	รป.บ.(การปกครองท้องถิ่น)	-	ผู้ช่วยเจ้าพนักงานพัฒนาชุมชน	-	-	ผู้ช่วยเจ้าพนักงานพัฒนาชุมชน	-	๑๓๘,๐๐๐	-	-	๑๓๘,๐๐๐
									(๑๑,๕๐๐x๑๒)			
๑๔	นายปิยชาติ สมันนัย	ม.๓	-	พนักงานขับรถยนต์	-	-	พนักงานขับรถยนต์	-	๑๓๒,๑๒๐	-	-	๑๓๒,๑๒๐
									(๑๑,๐๑๐x๑๒)			
	พนักงานจ้างทั่วไป											
๑๕	ว่าง	-	-	คนงาน	-	-	คนงาน	-	๑๐๘,๐๐๐	-	-	(ว่างเดิม)
๑๖	นางสาววรารัตน์ ขุนจันทร์	ปวส. (เทคโนโลยีสารสนเทศ)	-	คนงาน	-	-	คนงาน	-	๑๐๘,๐๐๐	-	-	
๑๗	นายพลากร อาสมาด	ศศ.บ. (การพัฒนาชุมชน)	-	คนงาน	-	-	คนงาน	-	๑๐๘,๐๐๐	-	-	
๑๘	นางสาวภาวิณี สงบุตร	บธ.บ. (การบัญชี)	-	คนงาน	-	-	คนงาน	-	๑๐๘,๐๐๐	-	-	
๑๙	ว่าที่ ร.ต.หญิงอรรษา นัยเด็น	บธ.บ. (คอมพิวเตอร์ธุรกิจ)	-	คนงาน	-	-	คนงาน	-	๑๐๘,๐๐๐	-	-	
๒๐	นายทรงเกียรติ นวลคำ	ม.๖	-	คนงาน	-	-	คนงาน	-	๑๐๘,๐๐๐	-	-	
๒๑	ว่าง	-	-	คนงาน	-	-	คนงาน	-	๑๐๘,๐๐๐	-	-	(ว่างเดิม)
๒๒	นายสมหมาย ชูเพชร	ป.๖	-	ภารโรง	-	-	ภารโรง	-	๑๐๘,๐๐๐	-	-	
๒๓	นางดวงใจ สิริภูวดล	ม.๖	-	คนครัว	-	-	คนครัว	-	๑๐๘,๐๐๐	-	-	
	กองคลัง											
๒๔	นายวิเดิน เทพขุม	ศศ.บ.(การจัดการทั่วไป)	๓๕-๒-๐๔-๒๑๐๒-๐๐๑	นักบริหารงานการคลัง	ต้น	๓๕-๒-๐๔-๒๑๐๒-๐๐๑	นักบริหารงานการคลัง	ต้น	๓๔๒,๗๒๐	๔๒,๐๐๐	-	๓๘๔,๗๒๐
				(ผู้อำนวยการกองคลัง)			(ผู้อำนวยการกองคลัง)		(๒๘,๕๖๐x๑๒)	(๓,๕๐๐x๑๒)		
๒๕	นางกฤตพร สกุลเด็น	บธ.บ.(การบัญชี)	๓๕-๒-๐๔-๓๒๐๑-๐๐๑	นักวิชาการเงินและบัญชี	ชก.	๓๕-๒-๐๔-๓๒๐๑-๐๐๑	นักวิชาการเงินและบัญชี	ชก.	๓๑๑,๖๔๐	-	-	๓๑๑,๖๔๐
									(๒๕,๙๗๐x๑๒)			
๒๖	ว่าง	-	๓๕-๒-๐๔-๔๒๐๑-๐๐๑	เจ้าพนักงานการเงินและบัญชี	ปจ./ชง.	๓๕-๒-๐๔-๔๒๐๑-๐๐๑	เจ้าพนักงานการเงินและบัญชี	ปจ./ชง.	๒๙๗,๙๐๐	-	-	๒๙๗,๙๐๐
									(ค่ากลางเงินเดือน)			(ว่างเดิม)
๒๗	ว่าง	-	-	-	-	๓๕-๒-๐๔-๔๒๐๓-๐๐๑	เจ้าพนักงานพัสดุ	ปจ./ชง.	-	-	-	(กำหนดเพิ่ม)
๒๘	นางสาววัลย์ลัดดา ศรียะพงศ์	บธ.บ.(ทรัพยากรมนุษย์)	๓๕-๒-๐๔-๔๒๐๔-๐๐๑	เจ้าพนักงานจัดเก็บรายได้	ชง.	๓๕-๒-๐๔-๔๒๐๔-๐๐๑	เจ้าพนักงานจัดเก็บรายได้	ชง.	๒๔๙,๓๖๐	-	-	๒๔๙,๓๖๐
									(๒๐,๗๘๐x๑๒)			

ที่	ชื่อ - สกุล	คุณวุฒิ การศึกษา	กรอบอัตราเก่าดั้งเดิม			กรอบอัตราค่าจ้างใหม่			เงินเดือน			หมายเหตุ
			เลขที่ตำแหน่ง	ตำแหน่ง	ระดับ	เลขที่ตำแหน่ง	ตำแหน่ง	ระดับ	เงินเดือน	เงินประจำ ตำแหน่ง	เงินค่าตอบแทน/ เงินเพิ่มอื่น ๆ	
	กองคลัง (ต่อ)											
	ลูกจ้างประจำ											
๒๙	นางภิรมลักษณ์ ชุมทอง	ปวช.(การบัญชี)	-	เจ้าพนักงานการเงินและบัญชี	-	-	เจ้าพนักงานการเงินและบัญชี	-	๒๓๒,๙๒๐	-	-	๒๓๒,๙๒๐
									(๑๙,๔๑๐x๑๒)			
	พนักงานจ้างตามภารกิจ											
๓๐	นางสาวเขมวดี อ่อนรัักษ์	บธ.บ. (การจัดการ)	-	ผู้ช่วยเจ้าพนักงานธุรการ	-	-	ผู้ช่วยเจ้าพนักงานธุรการ	-	๑๓๖,๖๘๐	-	-	๑๓๖,๖๘๐
									(๑๑,๓๙๐x๑๒)			
๓๑	นางอุษา พิณขันธ์	ปวส. (การจัดการธุรกิจเกษตร)	-	ผู้ช่วยเจ้าพนักงานพัสดุ	-	-	ผู้ช่วยเจ้าพนักงานพัสดุ	-	๑๔๗,๑๒๐	-	-	๑๔๗,๑๒๐
									(๑๒,๒๖๐x๑๒)			
๓๒	นางสาวศิริวรรณ จันทร์สุวรรณ	บช.บ. (การบัญชี)	-	ผู้ช่วยเจ้าพนักงานจัดเก็บรายได้	-	-	ผู้ช่วยเจ้าพนักงานจัดเก็บรายได้	-	๑๔๑,๔๘๐	-	-	๑๔๑,๔๘๐
									(๑๑,๗๙๐x๑๒)			
	พนักงานจ้างทั่วไป											
๓๓	นางวิลาวัลย์ บุญมาศ	ศศ.บ. (การพัฒนาชุมชน)	-	คณงาน	-	-	คณงาน	-	๑๐๘,๐๐๐	-	-	
๓๔	นางสาวเดือนเพ็ญ ดั่งอ่อน	ปวส. (คอมพิวเตอร์ธุรกิจ)	-	คณงาน	-	-	คณงาน	-	๑๐๘,๐๐๐	-	-	
๓๕	นางสาวอัจฉรา เส็งมี	บธ.บ. (การบริหารธุรกิจ)	-	คณงาน	-	-	คณงาน	-	๑๐๘,๐๐๐	-	-	
๓๖	นางสาวเยาวลักษณ์ นวลคำ	ปวส. (การจัดการทั่วไป)	-	คณงาน	-	-	คณงาน	-	๑๐๘,๐๐๐	-	-	
๓๗	นายศักดิ์ดา หวาเอียด	ม.๓	-	พนักงานจตมาตรวัดน้ำ	-	-	พนักงานจตมาตรวัดน้ำ	-	๑๐๘,๐๐๐	-	-	
	กองช่าง											
๓๘	ว่าง	-	๓๕-๒-๐๕-๒๑๐๓-๐๐๑	นักบริหารงานช่าง (ผู้อำนวยการกองช่าง)	ต้น	๓๕-๒-๐๕-๒๑๐๓-๐๐๑	นักบริหารงานช่าง (ผู้อำนวยการกองช่าง)	ต้น	๓๙๓,๖๐๐	๔๒,๐๐๐	-	๔๓๕,๖๐๐
									(ค่ากลางเงินเดือน)	(๓,๕๐๐x๑๒)		(ว่างเดิม)
๓๙	ว่าง	-	-	-	-	๓๕-๒-๐๕-๓๗๐๑-๐๐๑	วิศวกรโยธา	ปก./ชก.	-	-	-	(กำหนดเพิ่ม)
๔๐	นางสาววรรณมา เนียมช่วย	ศศ.บ.(เศรษฐศาสตร์)	๓๕-๒-๐๕-๔๑๐๑-๐๐๒	เจ้าพนักงานธุรการ	ชง.	๓๕-๒-๐๕-๔๑๐๑-๐๐๒	เจ้าพนักงานธุรการ	ชง.	๒๓๐,๔๐๐	-	-	๒๓๐,๔๐๐
									(๑๙,๒๐๐x๑๒)			
๔๑	นายคำรณ ช่อคง	วท.บ.(เทคโนโลยีก่อสร้าง)	๓๕-๒-๐๕-๔๗๐๑-๐๐๑	นายช่างโยธา	ปง.	๓๕-๒-๐๕-๔๗๐๑-๐๐๑	นายช่างโยธา	ปง.	๒๑๔,๕๖๐	-	-	๒๑๔,๕๖๐
									(๑๗,๘๘๐x๑๒)			

ที่	ชื่อ - สกุล	คุณวุฒิ การศึกษา	กรอบอัตรากำลังเดิม			กรอบอัตรากำลังใหม่			เงินเดือน			หมายเหตุ
			เลขที่ตำแหน่ง	ตำแหน่ง	ระดับ	เลขที่ตำแหน่ง	ตำแหน่ง	ระดับ	เงินเดือน	เงินประจำ ตำแหน่ง	เงินค่าตอบแทน/ เงินเพิ่มอื่น ๆ	
	กองช่าง (ต่อ)											
๔๒	นายฉัตรชัย ณ สุวรรณ	ปวส.(ไฟฟ้ากำลัง)	๓๕-๒-๐๕-๔๗๐๖-๐๐๑	นายช่างไฟฟ้า	ปจ.	๓๕-๒-๐๕-๔๗๐๖-๐๐๑	นายช่างไฟฟ้า	ปจ.	๑๙๖,๐๘๐	-	๒,๖๔๐	๑๙๘,๗๒๐
									(๑๖,๓๔๐x๑๒)		(๒๒๐x๑๒)	
๔๓	ว่าง	-	๓๕-๒-๐๕-๔๗๐๗-๐๐๑	เจ้าพนักงานประปา	ปจ./ชง.	๓๕-๒-๐๕-๔๗๐๗-๐๐๑	เจ้าพนักงานประปา	ปจ./ชง.	๒๙๗,๙๐๐	-	-	๒๙๗,๙๐๐
									(ค่ากลางเงินเดือน)			(ว่างเดิม)
	พนักงานจ้างตามภารกิจ											
๔๔	นายชินณรงค์ คำคง	ปวช.(ก่อสร้าง)	-	ผู้ช่วยนายช่างโยธา	-	-	ผู้ช่วยนายช่างโยธา	-	๑๕๖,๐๐๐	-	-	๑๕๖,๐๐๐
									(๑๓,๐๐๐x๑๒)			
	พนักงานจ้างทั่วไป											
๔๕	นายสมเจตน์ ปานหวาน	ม.๖	-	คนงาน	-	-	คนงาน	-	๑๐๘,๐๐๐	-	-	
๔๖	นายรัฐพงศ์ คลหมั่น	ป.๖	-	คนงาน	-	-	คนงาน	-	๑๐๘,๐๐๐	-	-	
๔๗	นายอับดุลตอเหล็บ ทับท่วย	ม.๓	-	คนงาน	-	-	คนงาน	-	๑๐๘,๐๐๐	-	-	
๔๘	นางสาวจิราภรณ์ จันทร์สุวรรณ	ม.๖	-	คนงาน	-	-	คนงาน	-	๑๐๘,๐๐๐	-	-	
๔๙	นายธีรศักดิ์ เศรษฐสุข	ม.๖	-	คนงาน	-	-	คนงาน	-	๑๐๘,๐๐๐	-	-	
๕๐	นายไหลหมาน ดำนวล	ป.๖	-	คนงาน	-	-	คนงาน	-	๑๐๘,๐๐๐	-	-	
	กองการศึกษา											
๕๑	นางสาวจุฑารัตน์ หน่องมา	กศ.ม.การบริหารการศึกษา	๓๕-๒-๐๘-๒๑๐๗-๐๐๑	นักบริหารงานการศึกษา	ต้น	๓๕-๒-๐๘-๒๑๐๗-๐๐๑	นักบริหารงานการศึกษา	ต้น	๓๑๑,๖๔๐	๔๒,๐๐๐	-	๓๕๓,๖๔๐
				(ผู้อำนวยการกองการศึกษา)			(ผู้อำนวยการกองการศึกษา)		(๒๕,๙๗๐x๑๒)	(๓,๕๐๐x๑๒)		
๕๒	นายวิรัตน์ จงศิริ	ศษ.บ.(ประถมศึกษา)	๓๕-๒-๐๘-๓๘๐๓-๐๐๑	นักวิชาการศึกษา	ชก.	๓๕-๒-๐๘-๓๘๐๓-๐๐๑	นักวิชาการศึกษา	ชก.	๒๘๘,๑๒๐	-	-	๒๘๘,๑๒๐
									(๒๔,๐๑๐x๑๒)			
	พนักงานจ้างตามภารกิจ											
๕๓	นางสาวอัญญา นวลคำ	ปวส.(การจัดการทั่วไป)	-	ผู้ช่วยเจ้าพนักงานธุรการ	-	-	ผู้ช่วยเจ้าพนักงานธุรการ	-	๑๓๘,๐๐๐	-	-	๑๓๘,๐๐๐
									(๑๑,๕๐๐x๑๒)			
	พนักงานจ้างทั่วไป											
๕๔	นางสาวนริศรา แก้วมา	ศศ.บ.(รัฐศาสตร์)	-	คนงาน	-	-	คนงาน	-	๑๐๘,๐๐๐	-	-	
๕๕	นางสาวสุดารัตน์ หวังสัน	บธ.บ.(คอมพิวเตอร์ธุรกิจ)	-	คนงาน	-	-	คนงาน	-	๑๐๘,๐๐๐	-	-	

ที่	ชื่อ - สกุล	คุณวุฒิ การศึกษา	กรอบอัตรากำลังเดิม			กรอบอัตรากำลังใหม่			เงินเดือน			หมายเหตุ
			เลขที่ตำแหน่ง	ตำแหน่ง	ระดับ	เลขที่ตำแหน่ง	ตำแหน่ง	ระดับ	เงินเดือน	เงินประจำ ตำแหน่ง	เงินค่าตอบแทน/ เงินเพิ่มอื่น ๆ	
	กองการศึกษา (ต่อ)											
๕๖	นางสาวนัยนา ขุนจันทร์	ม.๓	-	คนงาน	-	-	คนงาน	-	๑๐๘,๐๐๐	-	-	
๕๗	นางสาวธนิดา เลื่อนชุม	ปวส. (เกษตรศาสตร์)	-	คนงาน	-	-	คนงาน	-	๑๐๘,๐๐๐	-	-	
๕๘	นางสาวกมลทิพย์ ตาหลิ	นบ.บ. (การจัดการสารสนเทศและคอมพิวเตอร์)	-	คนงาน	-	-	คนงาน	-	๑๐๘,๐๐๐	-	-	
	๑. ศูนย์พัฒนาเด็กเล็กบ้านด่านโลด											
๕๙	นางสาวจันจิรา หล้าเป็นสะ	ศษ.ม.(การบริหารการศึกษา)	๙๓-๒-๐๐๖๒	ครู	คศ.๑	๙๓-๒-๐๐๖๒	ครู	คศ.๑	-	-	-	
๖๐	นางสุไพบตะ เลื่อนบัตร	ศษ.ม.(การบริหารการศึกษา)	๙๓-๒-๐๒๑๑	ครู	คศ.๑	๙๓-๒-๐๒๑๑	ครู	คศ.๑	-	-	-	
	๒. ศูนย์พัฒนาเด็กเล็กบ้านมาบ											
๖๑	นางสุมาลี นิราราช	ศษ.ม.(การบริหารการศึกษา)	๙๓-๒-๐๐๖๐	ครู	คศ.๑	๙๓-๒-๐๐๖๐	ครู	คศ.๑	-	-	-	
๖๒	นางสาววรรณมา หวังสัน	ศษ.ม.(การบริหารการศึกษา)	๙๓-๒-๐๒๐๙	ครู	คศ.๑	๙๓-๒-๐๒๐๙	ครู	คศ.๑	-	-	-	
๖๓	นางหิมาลัย ขุนจันทร์	ศษ.ม.(การบริหารการศึกษา)	๙๓-๒-๐๒๑๒	ครู	คศ.๑	๙๓-๒-๐๒๑๒	ครู	คศ.๑	-	-	-	
	พนักงานจ้างตามภารกิจ											
๖๔	นางสาวสุดา ขุนจันทร์	ศศ.บ.(การศึกษาปฐมวัย)	-	ผู้ดูแลเด็ก (ทักษะ)	-	-	ผู้ดูแลเด็ก (ทักษะ)	-	-	-	-	
๖๕	นางสาวสุกัญญา ขวัญดำ	ศศ.บ.(ภาษามลายู)	-	ผู้ดูแลเด็ก (ทักษะ)	-	-	ผู้ดูแลเด็ก (ทักษะ)	-	-	-	-	
	๓. ศูนย์พัฒนาเด็กเล็กบ้านทุ่งเหยียง											
๖๖	นางจารึก นวนดำ	ศษ.ม.(การบริหารการศึกษา)	๙๓-๒-๐๐๖๑	ครู	คศ.๑	๙๓-๒-๐๐๖๑	ครู	คศ.๑	-	-	-	
๖๗	นางไรหนับ ตาหลิ	ศษ.ม.(การบริหารการศึกษา)	๙๓-๒-๐๒๑๐	ครู	คศ.๑	๙๓-๒-๐๒๑๐	ครู	คศ.๑	-	-	-	
	พนักงานจ้างตามภารกิจ											
๖๘	นางสาวสุบัยตะ ทับท่วย	วท.บ.(เทคโนโลยีสารสนเทศ)	-	ผู้ดูแลเด็ก (ทักษะ)	-	-	ผู้ดูแลเด็ก (ทักษะ)	-	-	-	-	
๖๙	ว่าง	-	-	-	-	-	ผู้ดูแลเด็ก (ทักษะ)	-	-	-	-	(กำหนดเพิ่ม)

๑๒. แนวทางการพัฒนาพนักงานเทศบาล

เทศบาลตำบลควนเสาธง กำหนดแนวทางการพัฒนาข้าราชการหรือพนักงานส่วนท้องถิ่น ลูกจ้าง และพนักงานจ้าง ทุกตำแหน่ง ได้มีโอกาสได้รับการพัฒนาเพื่อเพิ่มพูนความรู้ ทักษะทัศนคติที่ดี มีคุณธรรมและจริยธรรม อันจะทำให้การปฏิบัติหน้าที่ของข้าราชการหรือพนักงานส่วนท้องถิ่นและลูกจ้างเป็นไปอย่างมีประสิทธิภาพ ประสิทธิผล โดยจัดทำแผนพัฒนาข้าราชการหรือพนักงานส่วนท้องถิ่นตามที่กฎหมายกำหนด โดยมีระยะเวลา ๓ ปี ตามรอบของแผนอัตรากำลัง ๓ ปี การพัฒนานอกจากจะพัฒนาด้านความรู้ทั่วไปในการปฏิบัติงาน ด้านความรู้และทักษะเฉพาะของงานในแต่ละตำแหน่ง ด้านการบริหาร ด้านคุณสมบัติส่วนตัว และด้านคุณธรรมและจริยธรรมแล้ว เทศบาลตำบลควนเสาธงตระหนักถึงการพัฒนาตามนโยบายแห่งรัฐ คือ การพัฒนาไปสู่ Thailand ๔.๐ ดังนั้น เทศบาลตำบลควนเสาธงจึงจำเป็นต้องพัฒนาระบบราชการส่วนท้องถิ่นไปสู่ Thailand ๔.๐ เช่นกัน โดยกำหนดแนวทางการพัฒนาบุคลากรเพื่อส่งเสริมการทำงานโดยยึดหลักธรรมาภิบาล เพื่อประโยชน์สุขของประชาชนเป็นหลัก กล่าวคือ

๑. เป็นองค์กรที่เปิดกว้างและเชื่อมโยง ต้องมีความเปิดเผยโปร่งใส ในการทำงานโดยบุคคลภายนอกสามารถเข้าถึงข้อมูลข่าวสารของทางราชการหรือมีการแบ่งปันข้อมูลซึ่งกันและกัน และสามารถเข้ามาตรวจสอบการทำงานได้ตลอดจนเปิดกว้างให้กลไกหรือภาคส่วนอื่น ๆ เช่น ภาคเอกชน ภาคประชาสังคม ได้เข้ามามีส่วนร่วมและโอนถ่ายภารกิจที่ภาครัฐไม่ควรถือดำเนินการเองออกไปให้แก่ภาคส่วนอื่น ๆ เป็นผู้รับผิดชอบดำเนินการแทน โดยการจัดระเบียบความสัมพันธ์ในเชิงโครงการให้สอดคล้องกับการทำงานในแนวระนาบในลักษณะของเครือข่ายมากกว่าตามสายการบังคับบัญชาในแนวตั้ง ขณะเดียวกันก็ยังคงเชื่อมโยงการทำงานภายในภาครัฐด้วยกันเองให้มีเอกภาพและสอดคล้องประสานกัน ไม่ว่าจะเป็นราชการบริหารส่วนกลางส่วนภูมิภาคและส่วนท้องถิ่นด้วยกันเอง

๒. ยึดประชาชนเป็นศูนย์กลาง ต้องทำงานในเชิงรุกและมองไปข้างหน้า โดยตั้งคำถามกับตนเองเสมอว่า ประชาชนจะได้อะไร มุ่งเน้นแก้ไข ปัญหาความต้องการและตอบสนองความต้องการของประชาชน โดยไม่ต้องรอให้ประชาชนเข้ามาติดต่อขอรับบริการหรือร้องขอความช่วยเหลือจากองค์กรปกครองส่วนท้องถิ่น รวมทั้งใช้ประโยชน์จากข้อมูลของทางราชการและระบบดิจิทัลสมัยใหม่ในการจัดบริการสาธารณะที่ตรงกับความต้องการของประชาชน พร้อมทั้งอำนวยความสะดวกโดยมีการเชื่อมโยงกันเองของทุกส่วนราชการเพื่อให้บริการต่าง ๆ สามารถเสร็จสิ้นในจุดเดียว ประชาชนสามารถเรียกใช้บริการขององค์กรปกครองส่วนท้องถิ่นได้ตลอดเวลาตามความต้องการของตนและผ่านการติดต่อได้หลายช่องทางผสมผสานกัน ไม่ว่าจะเป็นติดต่อมาด้วยตนเอง อินเทอร์เน็ต เว็บไซต์ โซเชียลมีเดีย หรือแอปพลิเคชันทางโทรศัพท์มือถือ เป็นต้น

๓. องค์กรที่มีขีดสมรรถนะสูงและทันสมัย ต้องทำงาน อย่างเตรียมการณไว้ล่วงหน้ามีการวิเคราะห์ความเสี่ยง สร้างนวัตกรรมหรือความคิดริเริ่มและประยุกต์องค์ความรู้ ในแบบสหสาขาวิชาเข้ามาใช้ในการตอบโต้กับโลกแห่งการเปลี่ยนแปลงอย่างฉับพลัน เพื่อสร้างคุณค่ามีความยืดหยุ่น และความสามารถในการตอบสนองกับสถานการณ์ต่าง ๆ ได้อย่างทันเวลาตลอดจนเป็นองค์กรที่มีขีดสมรรถนะสูง และปรับตัวเข้าสู่สภาพความเป็นสำนักงานสมัยใหม่ รวมทั้งทำให้บุคลากรมีความผูกพันต่อการปฏิบัติราชการ และปฏิบัติหน้าที่ได้อย่างเหมาะสมกับบทบาทของตน

ทั้งนี้ วิธีการพัฒนาอาจใช้วิธีการใด วิธีการหนึ่งหรือหลายวิธีก็ได้ เช่น การปฐมนิเทศ การฝึกอบรม การศึกษาดูงาน การประชุมเชิงปฏิบัติการ เป็นต้น

๑๓.ประกาศคุณภาพจริยธรรมของพนักงานเทศบาล

๑. ข้าราชการของเทศบาลตำบลควนเสาดงทุกคน มีหน้าที่ดำเนินการ ให้เป็นไปตามกฎหมาย เพื่อรักษาประโยชน์ส่วนรวม เป็นกลางทางการเมือง อำนวยความสะดวกและให้บริการแก่ประชาชนตามหลักธรรมาภิบาล โดยจะต้องยึดมั่นในค่านิยมหลัก ๑๐ ประการ ดังนี้
 - (๑) การยึดมั่นในระบอบประชาธิปไตยอันมีพระมหากษัตริย์ทรงเป็นประมุข
 - (๒) การยึดมั่นในคุณธรรมและจริยธรรม
 - (๓) การมีจิตสำนึกที่ดี ซื่อสัตย์ และมีความรับผิดชอบ
 - (๔) การยึดถือประโยชน์ของประเทศชาติเหนือกว่าประโยชน์ส่วนตน และไม่มีผลประโยชน์ทับซ้อน
 - (๕) การยืนหยัดทำในสิ่งที่ถูกต้อง เป็นธรรม และถูกกฎหมาย
 - (๖) การให้บริการแก่ประชาชนด้วยความรวดเร็ว มีอัธยาศัย และไม่เลือกปฏิบัติ
 - (๗) การให้ข้อมูลข่าวสารแก่ประชาชนอย่างครบถ้วน ถูกต้อง และไม่บิดเบือนข้อเท็จจริง
 - (๘) การมุ่งผลสัมฤทธิ์ของงานรักษามาตรฐานมีคุณภาพ โปร่งใสและตรวจสอบได้
 - (๙) การยึดมั่นในหลักจรรยาวิชาชีพขององค์กร
 - (๑๐) การสร้างจิตสำนึกให้ประชาชนในท้องถิ่นประพฤติตนเป็นพลเมืองที่ดีร่วมกันพัฒนาชุมชนให้น่าอยู่ คุณธรรมและดูแลสภาพสิ่งแวดล้อมให้สอดคล้องรัฐธรรมนูญฉบับปัจจุบัน
๒. ข้าราชการของเทศบาลตำบลควนเสาดงต้องจงรักภักดีต่อชาติ ศาสนา และพระมหากษัตริย์
๓. ข้าราชการของเทศบาลตำบลควนเสาดงต้องเป็นแบบอย่างที่ดีในการรักษาไว้และปฏิบัติตามรัฐธรรมนูญแห่งราชอาณาจักรไทยทุกประการ
๔. ข้าราชการของเทศบาลตำบลควนเสาดงต้องเป็นแบบอย่างที่ดีในการเป็นพลเมืองดี เคารพและปฏิบัติตามกฎหมายอย่างเคร่งครัด
๕. ข้าราชการของเทศบาลตำบลควนเสาดงต้องไม่ประพฤติตนอันอาจก่อให้เกิดความเสื่อมเสียต่อเกียรติภูมิของตำแหน่งหน้าที่
๖. ข้าราชการของเทศบาลตำบลควนเสาดงต้องปฏิบัติหน้าที่อย่างเต็มกำลังความสามารถด้วยความเสียสละ ห่มเทศาภิบาล ความรู้ความสามารถ ให้บรรลุผลสำเร็จและมีประสิทธิภาพตามภาระหน้าที่ที่ได้รับมอบหมาย เพื่อให้เกิดประโยชน์สูงสุดแก่ประเทศชาติและประชาชน
๗. ข้าราชการของเทศบาลตำบลควนเสาดงต้องมุ่งแก้ปัญหาความเดือดร้อนของประชาชนด้วยความเป็นธรรมรวดเร็วและมุ่งเสริมสร้างความเข้าใจอันดีระหว่างหน่วยงานและประชาชน
๘. ข้าราชการของเทศบาลตำบลควนเสาดงต้องปฏิบัติหน้าที่ด้วยความสุภาพ เรียบร้อยมีอัธยาศัย
๙. ข้าราชการของเทศบาลตำบลควนเสาดงต้องรักษาความลับที่ได้จากการปฏิบัติหน้าที่ การเปิดเผยข้อมูลที่เป็นความลับโดยข้าราชการ/พนักงานจะกระทำได้ต่อเมื่อมีอำนาจหน้าที่และได้รับอนุญาตจากผู้บังคับบัญชา หรือเป็นไปตามกฎหมายกำหนดเท่านั้น
๑๐. ข้าราชการของเทศบาลตำบลควนเสาดงต้องรักษาและเสริมสร้างความสามัคคีระหว่างผู้ร่วมงานพร้อมกับให้ความช่วยเหลือเกื้อกูลซึ่งกันและกันในทางที่ชอบ

๑๑. ข้าราชการของเทศบาลตำบลควนเสาธงต้องไม่ใช่สถานะหรือตำแหน่งไปแสวงหาประโยชน์ที่มิควรได้สำหรับตนเองหรือผู้อื่นไม่ว่าจะเป็นประโยชน์ในทางทรัพย์สินหรือไม่ก็ตามตลอดจนไม่รับของขวัญ ของกำนัล หรือประโยชน์อื่นใดจากผู้ร้องเรียน หรือบุคคลที่เกี่ยวข้องเพื่อประโยชน์ต่าง ๆ อันอาจเกิดจากการปฏิบัติหน้าที่ของตน เว้นแต่เป็นการให้โดยธรรมจรรยาหรือการให้ตามประเพณี
๑๒. ข้าราชการของเทศบาลตำบลควนเสาธงต้องประพฤติตนให้สามารถทำงานร่วมกับผู้อื่นด้วยความสุภาพ มีน้ำใจ มีมนุษยสัมพันธ์อันดี ต้องไม่ปิดบังข้อมูลที่จำเป็นในการปฏิบัติงานของเพื่อนร่วมงาน และไม่นำผลงานของผู้อื่นมาแอบอ้างเป็นผลงานของตน

กรอบอัตรากำลัง ๓ ปี ระหว่างปี ๒๕๖๑ - ๒๕๖๓

ส่วนราชการ	กรอบ อัตรากำลัง กำลัง เดิม	กรอบอัตรากำลังตำแหน่งที่คาดว่าจะต้องใช้ในช่วง ระยะเวลา ๓ ปีข้างหน้า			อัตรากำลังคน เพิ่ม/ลด			หมายเหตุ
		๒๕๖๑	๒๕๖๒	๒๕๖๓	๒๕๖๑	๒๕๖๒	๒๕๖๓	
นักบริหารงานท้องถิ่น ระดับกลาง (ปลัดเทศบาล)	๑	๑	๑	๑	-	-	-	
นักบริหารงานท้องถิ่น ระดับต้น (รองปลัดเทศบาล)	๑	๑	๑	๑	-	-	-	
สำนักปลัดเทศบาล								
นักบริหารงานทั่วไป ระดับต้น (หน.สป.)	๑	๑	๑	๑	-	-	-	
นักจัดการงานทั่วไป ปก./ชก.	๑	๑	๑	๑	-	-	-	
นักทรัพยากรบุคคล ปก./ชก.	๑	๑	๑	๑	-	-	-	
นักวิเคราะห์นโยบายและแผน ปก./ชก.	๑	๑	๑	๑	-	-	-	
นักวิชาการสาธารณสุข ปก./ชก.	๑	๑	๑	๑	-	-	-	
นักพัฒนาชุมชน ปก./ชก.	๑	๑	๑	๑	-	-	-	
เจ้าพนักงานธุรการ ปง./ชง.	๑	๑	๑	๑	-	-	-	
จพง.ป้องกันและบรรเทาสาธารณภัย ปง./ชง.	๑	๑	๑	๑	-	-	-	
พนักงานจ้างตามภารกิจ								
ผู้ช่วยเจ้าพนักงานธุรการ	๒	๒	๒	๒	-	-	-	
ผู้ช่วยเจ้าพนักงานพัฒนาชุมชน	๑	๑	๑	๑	-	-	-	
พนักงานขับรถยนต์	๑	๑	๑	๑	-	-	-	
พนักงานจ้างทั่วไป								
คนงาน	๗	๗	๗	๗	-	-	-	
ภารโรง	๑	๑	๑	๑	-	-	-	
คนครัว	๑	๑	๑	๑	-	-	-	
กองคลัง								
นักบริหารงานการคลัง ระดับต้น (ผอ.กองคลัง)	๑	๑	๑	๑	-	-	-	
นักวิชาการเงินและบัญชี ปก./ชก.	๑	๑	๑	๑	-	-	-	
เจ้าพนักงานการเงินและบัญชี ปง./ชง.	๑	๑	๑	๑	-	-	-	
เจ้าพนักงานพัสดุ ปง./ชง.	-	๑	๑	๑	+๑	-	-	
เจ้าพนักงานจัดเก็บรายได้ ปง./ชง.	๑	๑	๑	๑	-	-	-	
ลูกจ้างประจำ								
เจ้าพนักงานการเงินและบัญชี	๑	๑	๑	๑	-	-	-	ว่างยุบ
พนักงานจ้างตามภารกิจ								
ผู้ช่วยเจ้าพนักงานธุรการ	๑	๑	๑	๑	-	-	-	
ผู้ช่วยเจ้าพนักงานพัสดุ	๑	๑	๑	๑	-	-	-	
ผู้ช่วยเจ้าพนักงานจัดเก็บรายได้	๑	๑	๑	๑	-	-	-	

ส่วนราชการ	กรอบ อัตรา กำลัง เดิม	กรอบอัตราตำแหน่งที่คาดว่าจะต้องใช้ในช่วง ระยะเวลา ๓ ปีข้างหน้า			อัตรากำลังคน เพิ่ม/ลด			หมายเหตุ
		๒๕๖๑	๒๕๖๒	๒๕๖๓	๒๕๖๑	๒๕๖๒	๒๕๖๓	
กองคลัง (ต่อ)								
พนักงานจ้างทั่วไป								
คนงาน	๔	๔	๔	๔	-	-	-	
พนักงานจคมมาตรวัดน้ำ	๑	๑	๑	๑	-	-	-	
กองช่าง								
นักบริหารงานช่าง ระดับต้น (ผอ.กองช่าง)	๑	๑	๑	๑	-	-	-	
วิศวกรโยธา ปก./ชก.	-	๑	๑	๑	+๑	-	-	
เจ้าพนักงานธุรการ ปง./ชง.	๑	๑	๑	๑	-	-	-	
นายช่างโยธา ปง./ชง.	๑	๑	๑	๑	-	-	-	
นายช่างไฟฟ้า ปง./ชง.	๑	๑	๑	๑	-	-	-	
เจ้าพนักงานประปา ปง./ชง.	๑	๑	๑	๑	-	-	-	
พนักงานจ้างตามภารกิจ								
ผู้ช่วยนายช่างโยธา	๑	๑	๑	๑	-	-	-	
พนักงานจ้างทั่วไป								
คนงาน	๖	๖	๖	๖	-	-	-	
กองการศึกษา								
นักบริหารงานการศึกษา ระดับต้น (ผอ.กองการศึกษา)	๑	๑	๑	๑	-	-	-	
นักวิชาการศึกษา ปก./ชก.	๑	๑	๑	๑	-	-	-	
พนักงานจ้างตามภารกิจ								
ผู้ช่วยเจ้าพนักงานธุรการ	๑	๑	๑	๑	-	-	-	
พนักงานจ้างทั่วไป								
คนงาน	๕	๕	๕	๕	-	-	-	
๑. ศูนย์พัฒนาเด็กเล็กบ้านด่านโลด								
ครู	๒	๒	๒	๒	-	-	-	
๒. ศูนย์พัฒนาเด็กเล็กบ้านมาบ								
ครู	๓	๓	๓	๓	-	-	-	
พนักงานจ้างตามภารกิจ								
ผู้ดูแลเด็ก (ทักษะ)	๒	๒	๒	๒	-	-	-	
๓. ศูนย์พัฒนาเด็กเล็กบ้านทุ่งเหียง								
ครู	๒	๒	๒	๒	-	-	-	
พนักงานจ้างตามภารกิจ								
ผู้ช่วยครูผู้ดูแลเด็ก	๑	-	-	-	-๑	-	-	
ผู้ดูแลเด็ก (ทักษะ)	๑	๒	๒	๒	+๑	-	-	
รวม	๖๗	๖๙	๖๙	๖๙	+๒	-	-	