

## สรุปผลการรายงาน

โครงการฝึกอบรมพัฒนาเพิ่มประสิทธิภาพบุคลากรเทศบาลตำบลควนเสารัง

ประจำปีงบประมาณ พ.ศ.๒๕๖๖



จัดทำโดย

งานกาารเจ้าหน้าที่ สำนักปลัดเทศบาล

เทศบาลตำบลควนเสารัง อำเภอตะโหมด จังหวัดพัทลุง

## คำนำ

การรายงานสรุปผลการดำเนินโครงการฝึกอบรมพัฒนาเพิ่มประสิทธิภาพบุคลากรเทศบาลตำบลควนเสาธง ประจำปีงบประมาณ พ.ศ.๒๕๖๖ ของเทศบาลตำบลควนเสาธง อำเภอตะโหมด จังหวัดพัทลุง ฉบับนี้ จัดทำขึ้นเพื่อส่งเสริมความรู้ เพิ่มพูนทักษะของบุคลากรเทศบาลตำบลควนเสาธง โดยมุ่งเน้นให้บุคลากรมีความเข้าใจเกี่ยวกับการปฏิบัติงาน สามารถนำมาปรับใช้ในการปฏิบัติงานให้มีประสิทธิภาพดียิ่งขึ้น โดยมีการจัดกิจกรรมการศึกษาดูงานฯ เพื่อแลกเปลี่ยนเรียนรู้ ประสบการณ์ซักถามปัญหาและวิธีการแก้ไขปัญหาที่เกี่ยวข้อง กับ การปฏิบัติงานระหว่างองค์กรปกครองส่วนท้องถิ่นและภาคประชาชน เพื่อนำมาปรับใช้ในการปฏิบัติงานให้เกิดประสิทธิภาพ

คณะผู้จัดทำหวังเป็นอย่างยิ่งว่า การรายงานสรุปผลโครงการฝึกอบรมฯ ดังกล่าวนี้นี้ จะเป็นประโยชน์สำหรับบุคลากรเทศบาลตำบลควนเสาธง สามารถนำมาปรับปรุงแนวทางการปฏิบัติงานด้านการประสานความร่วมมือร่วมใจ ในการทำงานเป็นทีม มีส่วนร่วมในการพัฒนา หรือดำเนินกิจกรรม ร่วมปรึกษาหารือ เพื่อให้เกิดผลการปฏิบัติงาน มีศักยภาพ และเกิดภาพลักษณ์ที่ดี อันจะทำให้เกิดผลสำเร็จตามเป้าหมายที่กำหนดไว้

## สารบัญ

	หน้า
- สรุปผลการดำเนินงานการฝึกอบรม ณ ห้องประชุมเทศบาลตำบลควนเสาธง	๑ - ๑๕
- สรุปผลการดำเนินงานการศึกษาดูงาน ณ เทศบาลตำบลควนโดน จ.สตูล	๑๖ - ๑๙
- สรุปผลการดำเนินงานการศึกษาดูงาน ณ องค์การบริหารส่วนตำบลนาทอน จ.สตูล	๒๐ - ๒๓
- สรุปผลการดำเนินงานการศึกษาดูงาน ณ วิสาหกิจชุมชนเกษตรรุ่นใหม่สตูล (สวนลุงตึง) จ.สตูล	๒๔ - ๒๖

### ภาคผนวก

- โครงการฝึกอบรมพัฒนาเพิ่มประสิทธิภาพบุคลากรเทศบาลตำบลควนเสาธง ประจำปีงบประมาณ ๒๕๖๖
- เอกสารที่เกี่ยวข้องกับการจัดทำโครงการ

สรุปผลการดำเนินงาน  
โครงการฝึกอบรมพัฒนาเพิ่มประสิทธิภาพบุคลากรเทศบาลตำบลควนเสารัง  
ประจำปีงบประมาณ พ.ศ.๒๕๖๖  
เทศบาลตำบลควนเสารัง อำเภอตะโหมด จังหวัดพัทลุง  
ระหว่างวันที่ ๓๐ , ๓๑ สิงหาคม ๒๕๖๖ ถึง ๑ กันยายน ๒๕๖๖

ฝึกอบรม ณ ห้องประชุมเทศบาลตำบลควนเสารัง จังหวัดพัทลุง

วันที่ ๓๐ สิงหาคม ๒๕๖๖ ระหว่างเวลา ๐๘.๐๐ น. - ๑๖.๐๐ น.

เวลา ๐๘.๐๐ น. - ๐๘.๓๐ น. : เจ้าหน้าที่โครงการฯ ได้ปฏิบัติหน้าที่ รับลงทะเบียนผู้เข้าร่วมโครงการฯ พร้อมทั้งแจกเอกสาร และกระเป๋ากระจุตซึ่งเป็นกระเป๋าที่ทำจากวัสดุธรรมชาติเพื่อให้สอดคล้องกับวัตถุประสงค์ของโครงการ เรื่องการจัดการขยะในชุมชน



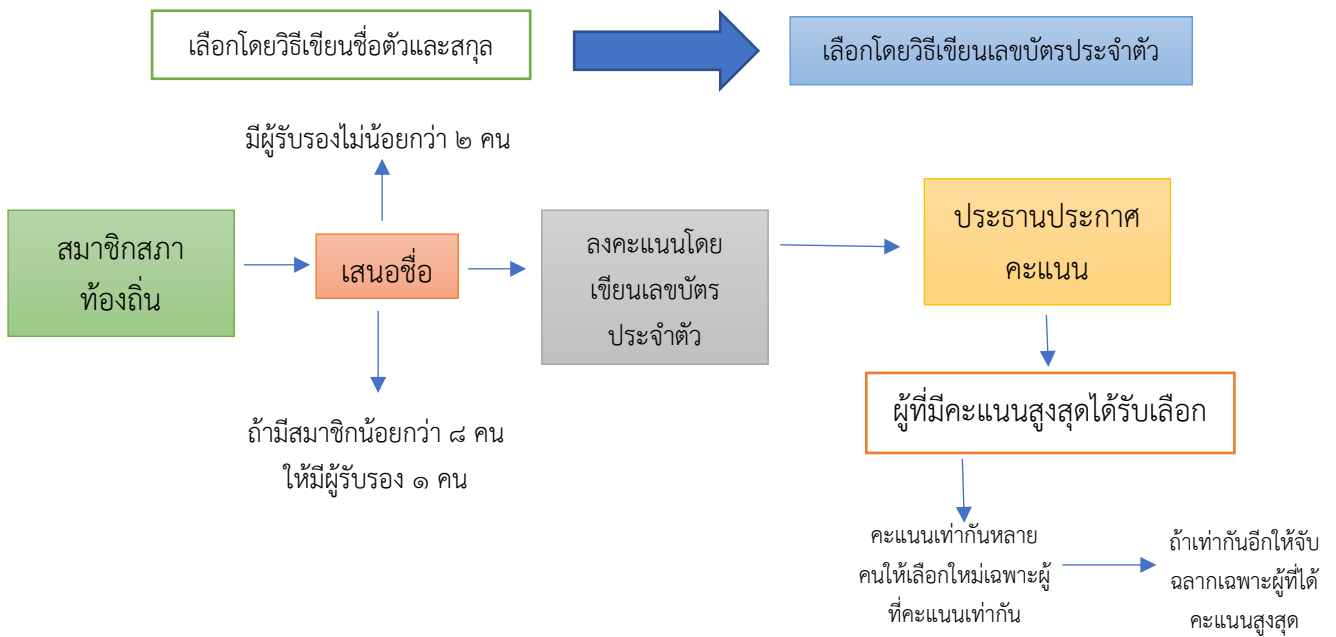


เวลา ๐๘.๓๐ น. - ๐๙.๐๐ น. : พิธีเปิดโครงการฝึกอบรมพัฒนาเพิ่มประสิทธิภาพบุคลากรเทศบาลตำบลควนเสาธง ประจำปีงบประมาณ พ.ศ.๒๕๖๖ ประธานกล่าวเปิดโครงการฯ โดยนายหรือหิมน นวลดำ นายกเทศมนตรีตำบลควนเสาธง และมีนางสาวรุสสีนา เสนาทิพย์ ตำแหน่ง ท้องถิ่นอำเภอตะโหมด ให้เกียรติเข้าร่วมพิธีเปิดโครงการฝึกอบรมพัฒนาเพิ่มประสิทธิภาพบุคลากรเทศบาลตำบลควนเสาธง ประจำปีงบประมาณ พ.ศ. ๒๕๖๖

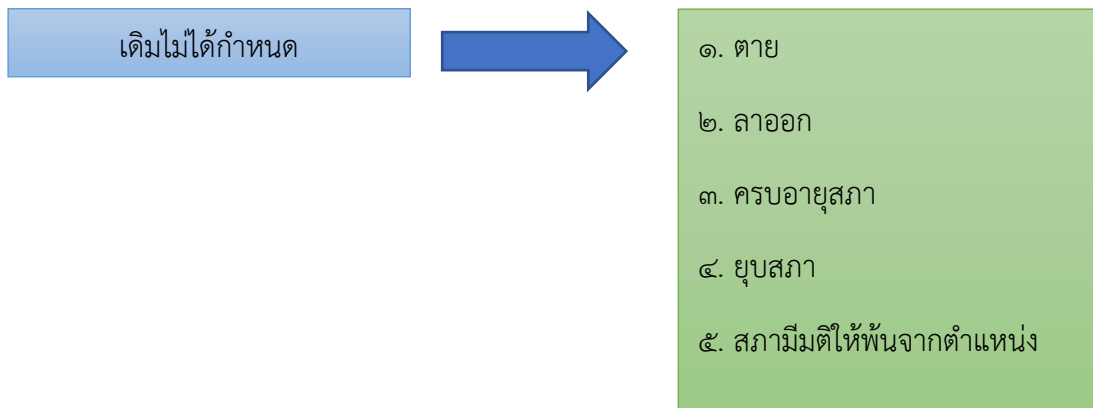


เวลา ๐๙.๐๐ น. - ๑๐.๐๐ น. : ผู้เข้าร่วมโครงการฯ รับฟังบรรยายพิเศษให้ความรู้เกี่ยวกับระเบียบกระทรวงมหาดไทยว่าด้วยข้อบังคับการประชุมสภาท้องถิ่น พ.ศ.๒๕๔๗ แก้ไขเพิ่มเติมถึง (ฉบับที่ ๓) พ.ศ.๒๕๖๕ ในวันที่ ๓๐ สิงหาคม ๒๕๖๖ ณ ห้องประชุมเทศบาลตำบลควนเสาธง บรรยายโดย นายเสกสรรค์ สีสะอาด ตำแหน่งรองปลัดเทศบาลตำบลควนเสาธง และตำแหน่ง เลขานุการสภาเทศบาลตำบลควนเสาธง โดยมีวัตถุประสงค์เพื่อให้ผู้บริหาร สมาชิกสภาเทศบาล และผู้เข้าร่วมอบรม มีความรู้ความเข้าใจ เกี่ยวกับระเบียบกระทรวงมหาดไทยว่าด้วยข้อบังคับการประชุมสภาท้องถิ่น พ.ศ.๒๕๔๗ แก้ไขเพิ่มเติมถึง (ฉบับที่ ๓) พ.ศ.๒๕๖๕ รายละเอียดสรุปได้ดังนี้

## ๑ กำหนดวิธีการเลือกประธานสภาท้องถิ่น (ข้อ ๓)



## ๒ การกำหนดการพ้นจากตำแหน่งเลขานุการสภาท้องถิ่น (ข้อ ๔)



**๓** กำหนดการประชุมผ่านสื่ออิเล็กทรอนิกส์ (ข้อ ๗)

เดิมไม่ได้กำหนด



ประธานสภาท้องถิ่นอาจจัดให้มีการประชุมว่าด้วยการประชุมผ่านสื่ออิเล็กทรอนิกส์

**๔** กำหนดกรณีประชาชนเข้าชื่อเสนอข้อบัญญัติท้องถิ่น (ข้อ ๙ )

- ๑. ไม่กำหนดหลักเกณฑ์รองรับการเข้าชื่อเสนอข้อบัญญัติของ ปชช
- ๒. เดิมกำหนดผู้แทนไม่เกิน ๓ คน
- ๓. เดิมไม่ได้กำหนดระยะเวลาพิจารณา



- ๑. จำนวนผู้แทนตามจำนวนกฎหมายเข้าชื่อ
- ๒. กำหนดระยะเวลาพิจารณาให้เสร็จภายใน ๖๐ วัน นับแต่รับร่าง

**๕** กำหนดให้ประชาชนเข้าฟังการประชุมสภาท้องถิ่น (ข้อ ๑๒)

ประธานสภาท้องถิ่นมีอำนาจอนุญาตตามระเบียบที่สภาท้องถิ่นกำหนด



ประธานสภาท้องถิ่นจัดให้ประชาชนที่ประสงค์เข้าฟังตามหลักเกณฑ์ วิธีการ และเงื่อนไขที่สภาท้องถิ่นกำหนด

**๖** กำหนดการถ่ายทอดการประชุมสภาท้องถิ่นผ่านสื่ออิเล็กทรอนิกส์ (ข้อ ๑๓)

เดิมไม่ได้กำหนด



ถ่ายทอดทางสื่ออิเล็กทรอนิกส์หรือโดยวิธีอื่น เมื่อประธานสภาอนุญาต



เวลา ๑๐.๐๐ น. - ๑๒.๐๐ น. : ผู้เข้าร่วมโครงการฯ รับฟังบรรยายพิเศษ หัวข้อบรรยาย เรื่อง “การจัดการขยะในครัวเรือนและชุมชน” จากวิทยากร นายสรายุทธ ช่วยศรี ตำแหน่ง นักวิชาการสาธารณสุขชำนาญการ ปฏิบัติหน้าที่ผู้ช่วยสาธารณสุขอำเภอตะโหมด มีรายละเอียด ดังนี้

**ขยะชุมชน** หมายถึง ขยะทุกชนิดที่ถูกทิ้งออกมา แต่ไม่รวมขยะจากอุตสาหกรรม, การแพทย์หรือการพยาบาลและขยะนิวเคลียร์ ขยะที่กำลังพูดถึงในประเทศไทยคาดว่าจะมีประมาณวันละ ๕๐,๐๐๐ ตัน หรือประมาณ ๑๗ ล้านตันต่อปีในปี ๒๕๕๖ เป็นขยะในเขต กทม. ประมาณ ๒๒% ได้แก่ ขยะชีวภาพ เช่น อาหาร พืช และผลิตภัณฑ์จากพืช ซากพืช ซากสัตว์ที่ยังไม่เน่าเปื่อย วัสดุที่สามารถนำมาใช้ใหม่ได้ เช่น แก้ว พลาสติก กระจก โลหะ ผ้าหรือสิ่งทอ แบตเตอรี่ เป็นต้น เศษวัสดุก่อสร้างที่ถูกทำลาย เศษผง ปูน ทราย อิฐ เครื่องใช้ไฟฟ้า คอมพิวเตอร์ ทีวี จอภาพ อุปกรณ์อิเล็กทรอนิกส์ สารอันตราย เช่น แบตเตอรี่ หลอดไฟ สี สารเคมี กระจกสเปร์ย ปุ๋ย วัตถุระเบิด สารติดไฟ สารพิษเช่น ยาฆ่าแมลง ยาฆ่าหญ้า ยาฆ่าเชื้อต่างๆ



**การกำจัด** แบ่งเป็น ๔ ส่วนหลักๆ คือ การนำกลับมาใช้ใหม่ การหมักทำปุ๋ย การฝังกลบ และการเผาเพื่อสร้างพลังงาน (Incineration)

**การจัดการ** ได้แก่ การเก็บมาจากผู้ทิ้ง ขนส่ง คัดแยก เก็บรักษา และการจำหน่าย การดำเนินการอาจเป็นแบบผสมผสานในแต่ละขั้นตอน เช่นการคัดแยกอาจดำเนินการตั้งแต่แรกโดยการจัดภาชนะแยกประเภทขยะให้ชัดเจน สำหรับขยะที่สามารถนำไปใช้ใหม่ได้อาจแยกไปเก็บรวบรวมต่างหาก หรือจำหน่ายไปโรงงานผลิตใหม่ได้เลย เช่น แก้ว โลหะ พลาสติก กระดาษ เป็นต้น

**การกำจัดขยะโดยวิธีการฝังกลบ** บ่อที่ใช้ฝังกลบต้องอยู่ห่างชุมชนและห่างจากแหล่งน้ำทุกชนิด ต้องก่อสร้างตามหลักมาตรฐานสาธารณสุข ไม่เป็นแหล่งเพาะเชื้อ หรือแหล่งอาหารของสัตว์ ที่จะทำให้เกิดโรคติดต่อ ไม่มีกลิ่นรบกวนชุมชน และขั้นตอนการฝังกลบต้องถูกหลักมาตรฐานสากล



เวลา ๑๓.๐๐ น. - ๑๔.๐๐ น. : ผู้เข้าร่วมโครงการฯ รับฟังบรรยายพิเศษหัวข้อ เรื่องบรรยาย เรื่อง “การจัดการบริหารบ้านเมืองที่ดี” จากวิทยากร **ดร.เรืองฤทธิ์ สุวรรณรัตน์**

“...การบริหารกิจการบ้านเมืองที่ดี หมายถึง การบริหารจัดการทรัพยากรทางเศรษฐกิจ และ สังคม เพื่อการพัฒนาประเทศ โดยมีการเชื่อมโยงองค์ประกอบ ๓ ส่วน ของสังคมเข้าด้วยกัน คือ ภาครัฐ ภาคเอกชน และภาคประชาชน และให้มีการสนับสนุนซึ่งกันและกันอย่างสร้างสรรค์ ก่อให้เกิดความสัมพันธ์ระหว่างเศรษฐกิจ สังคม และการเมืองอย่างสมดุล ซึ่งจะส่งผลให้สังคม ดำรงอยู่ร่วมกันอย่างสันติ ตลอดจนมีการใช้อำนาจในการบริหารราชการแผ่นดินให้มีความ แข็งแรง มีประสิทธิภาพ มีคุณภาพ มีความโปร่งใส ยุติธรรม และสามารถตรวจสอบได้ ซึ่งส่งผล ให้การพัฒนาประเทศชาติเป็นไปอย่างมั่นคง ยั่งยืน และมีเสถียรภาพ...”

มาจากพระราชกฤษฎีกาว่าด้วยหลักเกณฑ์และวิธีการบริหารกิจการบ้านเมืองที่ดี พ.ศ. ๒๕๔๖ สาระสำคัญของพระราชกฤษฎีกา ดังนี้

หมวด ๑ การบริหารกิจการบ้านเมืองที่ดี การบริหารราชการเพื่อให้บรรลุเป้าหมาย

๑. เกิดประโยชน์สุขของประชาชน
๒. เกิดผลสัมฤทธิ์ต่อภารกิจของรัฐ
๓. มีประสิทธิภาพและเกิดความคุ้มค่าในเชิงภารกิจของรัฐ
๔. ไม่มีขั้นตอนการปฏิบัติงานเกินความจำเป็น
๕. มีการปรับปรุงภารกิจของส่วนราชการให้ทันต่อสถานการณ์
๖. ประชาชนได้รับการอำนวยความสะดวกและได้รับการตอบสนองความต้องการ
๗. มีการประเมินผลการปฏิบัติราชการอย่างสม่ำเสมอ

หมวด ๒ การบริหารราชการ เพื่อให้เกิดประโยชน์สุขของ ประชาชน

เป็นการกำหนดแนวทางการปฏิบัติราชการในความหมายของการบริหารราชการให้เกิดประโยชน์สุขของประชาชนว่าต้องอยู่ในแนวทางที่ถือว่าประชาชนเป็นศูนย์กลางในการได้รับบริการจากรัฐ

หมวด ๓ การบริหารราชการ เพื่อให้เกิดผลสัมฤทธิ์ ต่อภารกิจของรัฐ

การบริหารงานมุ่งเน้นผลลัพธ์ที่เกิดขึ้นจากการปฏิบัติงานที่สอดคล้องเป็นไปในแนวทางเดียวกันกับภารกิจและวัตถุประสงค์ที่กำหนดไว้สำหรับงานนั้นๆ โดยผลลัพธ์ที่เกิดขึ้นมีความคุ้มค่ากับการใช้ทรัพยากรอย่างมีประสิทธิภาพ และสามารถกำหนดตัวชี้วัดผลการดำเนินงานได้อย่างชัดเจน ซึ่งจะแสดงผลถึง ความสามารถในการบริหารอย่างมีประสิทธิภาพและเป็นประโยชน์ตรงต่อความ ต้องการของประชาชน

๑. การปฏิบัติของส่วนราชการต้องสามารถวัดผลสัมฤทธิ์ของภารกิจที่กระทำได้อย่างชัดเจน
๒. การบริหารราชการแบบบูรณาการ
๓. การพัฒนาส่วนราชการให้เป็นองค์กรแห่งการเรียนรู้
๔. ความตกลงในการปฏิบัติงาน
๕. การกำหนดแผนบริหารราชการ

หมวด ๔ การบริหารราชการ อย่างมีประสิทธิภาพ และเกิดความคุ้มค่าในเชิงภารกิจของรัฐ

เป็นการกำหนดวิธีการทำงานของส่วนราชการทั้งในกรณีที่เกิดประสิทธิภาพในการทำงานและสามารถวัดความคุ้มค่าในการปฏิบัติแต่ละภารกิจ โดยกำหนดให้ส่วนราชการต้อง ปฏิบัติตามหลักการ ดังนี้

๑. หลักความโปร่งใส
๒. หลักความคุ้มค่า
๓. หลักความชัดเจนในการปฏิบัติราชการ (หลักความรับผิดชอบ)

หมวด ๕ การลดขั้นตอนการปฏิบัติงาน

กำหนดหน้าที่ให้ส่วนราชการปฏิบัติเพื่อเป็นการลดระยะเวลาในการพิจารณา การสั่ง การอนุญาต การอนุมัติ หรือ การปฏิบัติราชการที่มีผลโดยตรงต่อประชาชนให้เกิดความ สะดวกและรวดเร็วขึ้น ดังต่อไปนี้

๑. การกระจายอำนาจการตัดสินใจ

๒. การจัดตั้งศูนย์บริการร่วม

หมวด ๖ การปรับปรุงภารกิจ ของส่วนราชการ

มีวัตถุประสงค์เพื่อให้ส่วนราชการมีหน้าที่ตรวจสอบภายในของส่วนราชการตนเอง เพื่อการปรับปรุงภารกิจให้เป็นไปโดยเหมาะสมกับสภาพการณ์ที่เปลี่ยนไปของสังคมหรือสอดคล้องกับการปฏิบัติงานตามนโยบายหรือแผนการปฏิบัติราชการ ดังต่อไปนี้

๑. การทบทวนภาระกิจ

๒. การทบทวนกฎหมาย กฎ ระเบียบ ข้อบังคับ

หมวด ๗ การอำนวยความสะดวก และการตอบสนองความต้องการของประชาชน

กำหนดแนวทางที่ส่วนราชการต้องจัดให้มีขึ้นเพื่อเป็นการอำนวยความสะดวกแก่ประชาชนให้ได้รับการโดยเร็ว ในขณะเดียวกันก็จะสามารถตรวจสอบความต้องการของประชาชน รับรู้สภาพปัญหาและแก้ไขปัญหาได้ต่อไป โดยมีสาระสำคัญดังนี้

๑. การกำหนดระยะเวลาการปฏิบัติงาน

๒. การจัดระบบสารสนเทศ

๓. การรับฟังข้อร้องเรียน

๔. การเปิดเผยข้อมูล

เครื่องมือที่ใช้ในการเสริมสร้างการบริหารจัดการที่ดีตามหลักธรรมาภิบาล เครื่องมือในการบริหารจัดการที่ดีตามหลักธรรมาภิบาลมีหลายชนิด ที่นำมาใช้บูรณาการเพื่อให้ การบริหารองค์การดำเนินงานได้บรรลุเป้าหมายตามที่กำหนดไว้ ซึ่งเครื่องมือดังกล่าวที่นำมาใช้ประกอบการ บริหารองค์การตามหลักธรรมาภิบาลมีดังต่อไปนี้

๑. การวางแผนและการจัดการเชิงยุทธศาสตร์ เป็นวิธีการที่ประกอบไปด้วยการวิเคราะห์สถานการณ์ภายนอกและภายในองค์กร และ นำมาพิจารณากำหนดวิสัยทัศน์พันธกิจ และยุทธศาสตร์ที่เป็นทิศทางในการดำเนินงานขององค์กรนั้น เป็นเครื่องมือในการกำหนดบทบาทภารกิจ หรือสิ่งที่องค์การเลือกที่จะทำหรือไม่ทำในอนาคต

๒. การบริหารโดยมุ่งผลสัมฤทธิ์ หมายถึง การบริหารงานโดยมีการกำหนดผลสัมฤทธิ์ที่คาดหวังว่าจะเกิดขึ้นอย่าง ชัดเจน โดยมีตัวชี้วัด และมีการติดตามวัดประเมินผลการดำเนินงานตาม ตัวชี้วัดดังกล่าวอย่างชัดเจนจริงจัง ซึ่งจะช่วยให้เกิดความโปร่งใส ว่าใครจะต้องทำงานอะไร ให้บรรลุผลเช่นใด ด้วยปริมาณและคุณภาพเท่าใด

๓. การบริหารกระบวนการงาน เป็นการบริหารวงรอบเวลาให้ มีความคุ้มค่ามากที่สุด

๔. การนำเทคโนโลยีสารสนเทศมาประยุกต์ใช้ เพื่อความรวดเร็ว โปร่งใส ตรวจสอบได้ ไม่สิ้นเปลืองเวลา

๕. การบริหารต้นทุนฐานกิจกรรม การศึกษา และการคำนวณต้นทุนในการดำเนินกิจกรรม เป็นเครื่องมือในการพิจารณาความ คุ้มค่าของกิจกรรมขั้นตอนต่าง ๆ ที่ดำเนินการอยู่ และสร้างความตระหนักให้กับพนักงานเกี่ยวกับต้นทุนและ ความสิ้นเปลืองในการดำเนินงาน

๖. การบริหารคุณภาพทั้งทั้งองค์กร

๗. การบริหารทรัพยากรบุคคล การบริหารทรัพยากร บุคคลในองค์กรในปัจจุบัน มักจะใช้การบริหารทรัพยากรบุคคลโดยใช้ขีดสมรรถนะเป็นหลัก โดยมีการกำหนดขีดสมรรถนะหลักและขีดสมรรถนะเฉพาะตำแหน่งของบุคลากรอย่างชัดเจน มีการประเมิน พัฒนาและพิจารณาความดีความชอบ แต่งตั้งโยกย้ายโดยอาศัยข้อมูลขีดสมรรถนะเป็นเกณฑ์

หากสามารถปฏิบัติตามหลักการข้างต้นได้อย่างครอบคลุม การปฏิบัติงานก็จะเกิดประสิทธิภาพ องค์กรก็จะไปสู่ความสำเร็จและเป้าหมายที่องค์กรตั้งไว้ แต่ที่สำคัญที่สุดคือบุคลากร ซึ่งถือเป็นหัวใจสำคัญ การบริหารทรัพยากรบุคคลเป็นการที่องค์การจะกระทำภารกิจหลักให้บรรลุวัตถุประสงค์และมีประสิทธิภาพนั้น หน่วยงานจำเป็นจะต้องมีบุคลากรที่มีคุณภาพในปริมาณที่เหมาะสมกับงาน

บุคคลที่มีประสิทธิภาพในการทำงาน คือบุคคลที่ตั้งใจปฏิบัติงานอย่างเต็มความสามารถ ใช้กลวิธีหรือ เทคนิคการทำงานที่จะสร้างผลงานได้มาก เป็นผลงานที่มีคุณภาพ เป็นที่น่าพอใจ โดยสิ้นเปลืองค่าใช้จ่าย พลังงาน และเวลาน้อย เป็นบุคคลที่มีความสุขและพอใจในการทำงาน เป็นบุคคลที่มีความพอใจจะเพิ่มพูนคุณภาพและ ปริมาณของผลงาน คิดค้น ดัดแปลง วิธีการทำงานให้ได้ผลดียิ่งขึ้นอยู่เสมอ

ประโยชน์ของการพัฒนาประสิทธิภาพในการทำงาน มีดังนี้

๑. ช่วยทำให้เกิดการปรับเปลี่ยนกระบวนการหรือวิธีการทำงานใหม่ที่มีประสิทธิภาพและประสิทธิผล
๒. ช่วยเพิ่มกลยุทธ์ในการสร้างความสำเร็จในการทำงานและช่วยลดความซ้ำซ้อนของงาน
๓. ช่วยทำให้การทำงานบรรลุเป้าหมายที่วางไว้ด้วยวิธีการที่รวดเร็ว
๔. ช่วยทำให้องค์กรมีความเจริญก้าวหน้า หรือพัฒนาสู่ความเป็นเลิศ
๕. ทำให้ได้ผลงานที่มีคุณภาพ ลดความสิ้นเปลืองค่าใช้จ่าย ประหยัดเวลา ทรัพยากร และกำลังคน
๖. องค์กรมีความสามารถในการกำหนดกลยุทธ์ เทคนิค วิธีการ ด้วยวิธีการทำงานที่เหมาะสม ลดปัญหาอุปสรรคและมีความสุขในการทำงาน
๗. ใช้เป็นแนวทางในการพัฒนาตนเอง เมื่อพัฒนาตนเองแล้วจะสามารถนำความรู้ที่ได้รับจากการพัฒนา นั้นไปใช้ให้เกิดประโยชน์ต่องานและองค์กรต่อไป

การพัฒนาทักษะการทำงานไม่ใช่เรื่องยาก แต่การปฏิบัติที่จะนำไปสู่ความสำเร็จต่างหากที่เป็นสิ่งที่ยาก ถ้าคุณรู้สึกว่าคุณไม่มีแรงจูงใจ ไม่มีความตั้งใจที่จะปฏิบัติ และไม่เห็นความสำคัญ เช่น คิดว่าทำไปก็เท่านั้น ทำไปก็ คงไม่มีอะไรดีขึ้น อยากจะขอแนะนำว่าคุณกำลังทำร้ายตัวเองทางความคิด เพราะฉะนั้นถ้าคุณเป็นหนึ่งในบุคคลที่ กำลังทำร้ายตัวเองทางความคิดขอแนะนำให้คุณให้คิดใหม่ให้คิดบวก สุดท้ายนี้อยากจะบอกว่าคนเราทุกคนมีศักยภาพในการพัฒนาทักษะการทำงานของตนเองและคิดว่าทุก ๆ คนมีความรู้สึกและอยากที่จะให้ตัวเองมีความพัฒนาอย่างต่อเนื่อง เพียงแต่จะมีใครที่จะดึงความตั้งใจและความพยายามเหล่านั้นมาใช้เพื่อให้เกิดประโยชน์มากกว่ากันเท่านั้น



ผู้เข้าร่วมโครงการฯ ได้รับความรู้และความเข้าใจ ที่เกี่ยวข้องกับการปฏิบัติงานด้านการบริหารจัดการที่ดี ตามหลักเกณฑ์ตัวชี้วัด อันที่จะเกิดผลสำเร็จอย่างเป็นรูปธรรม และบรรลุผลสำเร็จตามเป้าหมายที่กำหนดไว้รวมทั้งมีความเข้าใจ มีจิตสำนึกและค่านิยมทางด้านทัศนคติ และเกิดวิสัยทัศน์ในการร่วมกันแก้ไขปัญหา เพื่อลดข้อผิดพลาดในการปฏิบัติงานต่อไป



เวลา ๑๔.๐๐ น. - ๑๖.๐๐ น. : ผู้เข้าร่วมโครงการฯ รับฟังบรรยายพิเศษหัวข้อ เรื่องบรรยาย เรื่อง “เศรษฐกิจพอเพียง” จากวิทยากร **ดร.เรืองฤทธิ์ สุวรรณรัตน์**

**เศรษฐกิจพอเพียง** เป็นปรัชญาชี้ถึงแนวทางการดำรงอยู่และปฏิบัติตนของประชาชนทุกระดับ ตั้งแต่ระดับครอบครัว ระดับชุมชน จนถึงระดับรัฐทั้งในการพัฒนาและบริหารประเทศ ให้ดำเนินไปในทางสายกลาง โดยเฉพาะการพัฒนาเศรษฐกิจเพื่อให้ก้าวทันต่อโลกยุคโลกาภิวัตน์

**ความพอเพียง** หมายถึง ความพอประมาณ ความมีเหตุผล การมีระบบภูมิคุ้มกันในตัวเองที่ดีพอสมควรต่อการมีผลกระทบใดๆ อันเกิดจากการเปลี่ยนแปลงทั้งภายนอกและภายใน ทั้งนี้จะต้องอาศัยความรอบรู้ ความรอบคอบ และความระมัดระวังในการนำวิชาการต่างๆ มาใช้ในการวางแผน และการดำเนินการทุกขั้นตอน ในขณะเดียวกัน จะต้องเสริมสร้างพื้นฐานจิตใจของคนในชาติ โดยเฉพาะเจ้าหน้าที่รัฐ นักทฤษฎีและนักธุรกิจทุกระดับ ให้มีสำนึกในคุณธรรม ความซื่อสัตย์สุจริตและให้มีความรอบรู้ที่เหมาะสม ดำเนินชีวิตด้วยความอดทน ความเพียร มีสติปัญญา และความรอบคอบ เพื่อให้สมดุลและพร้อมต่อการรองรับการเปลี่ยนแปลงอย่างรวดเร็ว และกว้างขวาง ทั้งด้านวัตถุ สังคม สิ่งแวดล้อม และวัฒนธรรม จากโลกภายนอกได้เป็นอย่างดี

### **หลักแนวคิดของเศรษฐกิจพอเพียง**

การพัฒนาตามหลักเศรษฐกิจพอเพียง คือ การพัฒนาที่ตั้งอยู่บนพื้นฐานของทางสายกลางและไม่ประมาท โดยคำนึงถึงความพอประมาณ ความมีเหตุผล การสร้างภูมิคุ้มกันที่ดีในตัวเอง ตลอดจนใช้ความรู้ ความรอบคอบ และคุณธรรม ประกอบการวางแผน การตัดสินใจ และการกระทำ ปรัชญาของเศรษฐกิจพอเพียงมีหลักพิจารณาอยู่ ๕ ส่วน ดังนี้

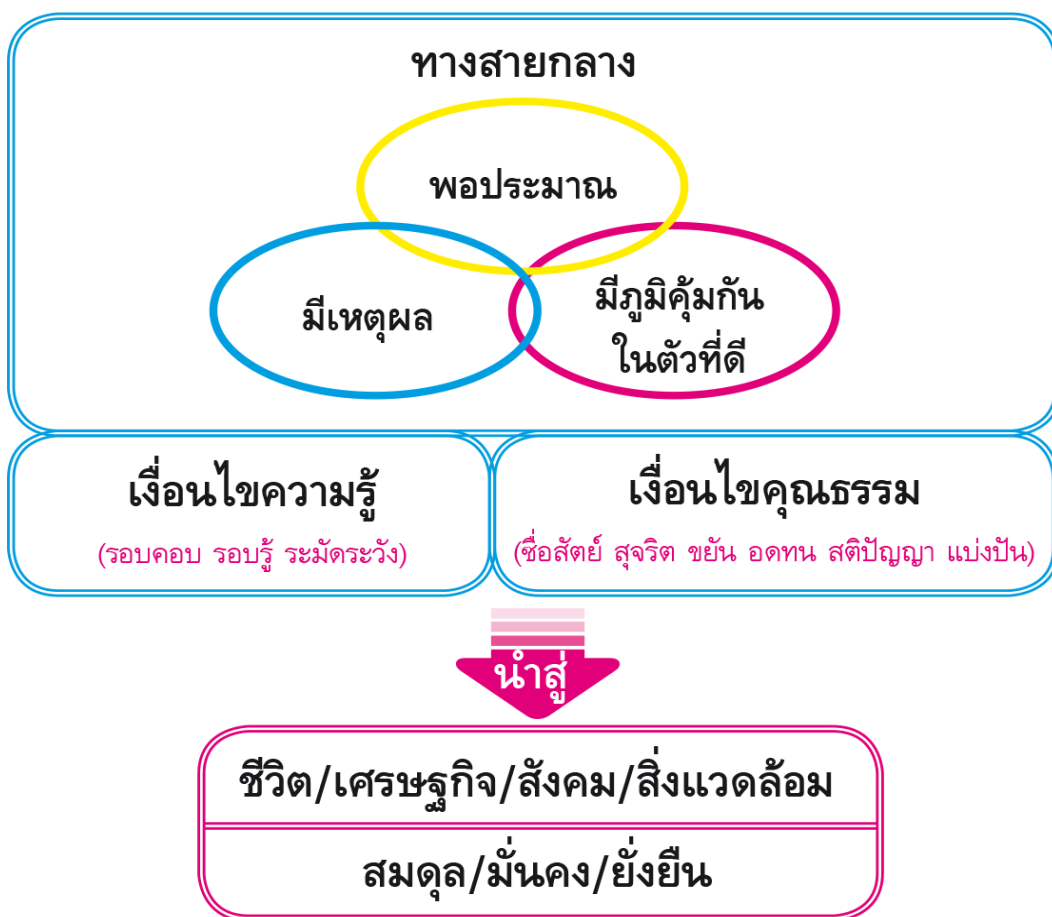
๑. **กรอบแนวคิด** เป็นปรัชญาที่ชี้แนะแนวทางการดำรงอยู่ และปฏิบัติตนในทางที่ควรจะเป็น โดยมีพื้นฐานมาจากวิถีชีวิตดั้งเดิมของสังคมไทย สามารถนำมาประยุกต์ใช้ได้ตลอดเวลา และเป็นกรอบมองโลกเชิงระบบที่มีการเปลี่ยนแปลงอยู่ตลอดเวลา มุ่งเน้นการรอดพ้นจากภัยและวิกฤติ เพื่อความมั่นคง และความยั่งยืนของการพัฒนา
๒. **คุณลักษณะ** เศรษฐกิจพอเพียงสามารถนำมาประยุกต์ใช้กับการปฏิบัติตนได้ในทุกระดับ โดยเน้นการปฏิบัติบนทางสายกลาง และการพัฒนาอย่างเป็นขั้นตอน
๓. **คำนิยาม** ความพอเพียง จะต้องประกอบด้วย ๓ คุณลักษณะพร้อมๆ กันดังนี้
  - ๓.๑ **ความพอประมาณ** หมายถึง ความพอดีที่ไม่น้อยเกินไป และไม่มากเกินไป โดยไม่เบียดเบียนตนเอง และผู้อื่น เช่น การผลิต และการบริโภคที่อยู่ในระดับพอประมาณ
  - ๓.๒ **ความมีเหตุผล** หมายถึง การตัดสินใจเกี่ยวกับระดับของความพอเพียงนั้น จะต้องเป็นอย่างมีเหตุผล โดยพิจารณาจากเหตุปัจจัยที่เกี่ยวข้องตลอดจนคำนึงถึงผลที่ว่าจะเกิดขึ้นจากการกระทำนั้นๆ อย่างรอบคอบ
  - ๓.๓ **การมีภูมิคุ้มกันที่ดีในตัว** หมายถึง การเตรียมตัวให้พร้อมรับผลกระทบและการเปลี่ยนแปลงด้านต่างๆ ที่จะเกิดขึ้นโดยคำนึงถึงความเป็นไปได้ของสถานการณ์ต่างๆ ที่คาดว่าจะเกิดขึ้นในอนาคตทั้งใกล้และไกล
๔. **เงื่อนไข** การตัดสินใจและการดำเนินกิจกรรมต่างๆ ให้อยู่ในระดับพอเพียงนั้นต้องอาศัยทั้งความรู้ และคุณธรรมเป็นพื้นฐาน กล่าวคือ
  - เงื่อนไขความรู้ ประกอบด้วย ความรอบรู้เกี่ยวกับวิชาการต่างๆ ที่เกี่ยวข้องอย่างรอบด้าน ความรอบคอบที่จะนำความรู้เหล่านั้นมาพิจารณาให้เชื่อมโยงกัน เพื่อประกอบการวางแผนและความระมัดระวังในขั้นปฏิบัติ
  - เงื่อนไขคุณธรรม ที่จะต้องเสริมสร้างประกอบด้วยมีความตระหนักในคุณธรรม มีความซื่อสัตย์สุจริต และมีความอดทน มีความเพียร ใช้สติปัญญาในการดำเนินชีวิต
๕. **แนวทางปฏิบัติ/ผลที่คาดว่าจะได้รับ** จากการนำปรัชญาของเศรษฐกิจพอเพียงมาประยุกต์ใช้ คือ การพัฒนาที่สมดุลและยั่งยืน พร้อมรับต่อการเปลี่ยนแปลงในทุกด้านทั้งด้าน เศรษฐกิจสังคมสิ่งแวดล้อม ความรู้ และเทคโนโลยี

ดร.สุเมธ ตันติเวชกุล เลขาธิการมูลนิธิชัยพัฒนา ได้บรรยายไว้ว่า หลักปรัชญาเศรษฐกิจพอเพียง หมายถึง การเดินทางสายกลางของ ๓ หลัก คือความพอประมาณ ความมีเหตุผล และการมีระบบภูมิคุ้มกันในตัวที่ดี ซึ่งจะบรรลุได้นั้นต้องอาศัย ๒ เงื่อนไข คือ เงื่อนไขความรู้ ประกอบด้วย รอบรู้รอบคอบระมัดระวัง ส่วนเงื่อนไขคุณธรรม ประกอบด้วย ความซื่อสัตย์สุจริต ขยันอดทน สติปัญญา และแบ่งปัน ดังนี้

### ๑. ความพอประมาณในงานอาชีพ

ทางสายกลางของความพอประมาณในการทำงาน หมายถึง การทำงานพอประมาณตามหน้าที่ตามเวลางาน หรือตามเงินเดือนที่ได้รับ รวมทั้งการคิดและทำงานเต็มความสามารถที่มี ไม่น้อยเกินไปและไม่ทำงานเกินตัว ตัวอย่างของการทำงานน้อยเกินไป คือ การไม่พัฒนาหยุดนิ่งอยู่กับที่ ไม่กล้าตัดสินใจ หรือปรับเปลี่ยนใดๆ ซึ่งต่อไปจะไม่สามารถยืนหยัดอยู่ในสังคมที่มีการเปลี่ยนแปลงได้ ส่วนการทำงานเกินตัว เช่น ผู้ที่ทำงานเกินไปจนเสียความสมดุลในด้านอื่นๆ ของชีวิตผู้ที่ลงทุนเกินตัว ชอบเสี่ยงอย่างไม่มีเหตุผล ทำให้พบปัญหาและความล้มเหลวอย่างรวดเร็ว ผู้ที่มองไปข้างหน้าและคิดว่าตนเองมีทรัพย์สิน และทรัพย์สินที่สามารถแสวงหาเพิ่มได้ อาจใช้ความพยายามมากขึ้นหรืออดทนทำงานที่ยากลำบาก จึงจะเป็นผู้ที่เดินทางสายกลางของความพอประมาณ

### ปรัชญาของเศรษฐกิจพอเพียง



ส่วนความพอประมาณในองค์กรนั้น ต้องทราบระดับความสามารถของพนักงาน และเข้าใจถึงทักษะหรือความถนัดของพนักงาน เชื่อว่าพนักงานขององค์กรยังไม่ได้ทำงานเต็มความสามารถของตนเอง ซึ่งการทำงานไม่เต็มความสามารถ ไม่ใช่เพราะพนักงานไม่เต็มใจทำแต่เป็นเพราะองค์กรหรือหัวหน้างานยังไม่ได้ให้โอกาส ที่ทำให้พนักงานได้แสดงความสามารถของตนเองออกมาอย่างเต็มที่ เมื่อพนักงานมีโอกาสได้แสดงผลงานออกมาแล้ว พนักงานก็จะพบว่าตนเองมีดีกว่าที่คิด

## ๒. ความมีเหตุผลในงานอาชีพ

**ความมีเหตุผล** หมายถึง การที่การทำงานตลอดจนการดำเนินชีวิตด้วยความมีเหตุผล มีตรรกะ สามารถเข้าใจและอธิบายเรื่องราว หรือปัญหาต่างๆ อย่างเป็นระบบ เป็นวิทยาศาสตร์ รู้จักใช้ดุลพินิจในการพิจารณา ไตร่ตรอง และสามารถตัดสินใจได้ดีจากข้อมูลที่สนับสนุนให้เห็นว่าข้อมูลไม่เพียงพอก็ต้องรู้จักเสาะแสวงหาข้อมูลเพิ่มเติม

## ๓. การมีระบบภูมิคุ้มกันในงานอาชีพ

**การมีระบบภูมิคุ้มกันในตัวดี** คือ การสามารถครองตนอยู่ได้ท่ามกลางปัจจัยต่างๆ ที่มากระทบ ทั้งจากภายในและภายนอก หากมองในแง่ของงานหรือธุรกิจก็คือ การรู้จักวิเคราะห์และบริหารความเสี่ยง ส่วนในด้านของคนที่ทำงานก็ต้องกระตือรือร้นในการพัฒนาตนเองอยู่ตลอดเวลา เพื่อเตรียมความพร้อมรับมือกับความเครียดต่างๆ ที่อาจเกิดขึ้นในปัจจุบันหรืออนาคต

ระบบภูมิคุ้มกัน คือ การสามารถครองตนให้อยู่ในความซื่อสัตย์สุจริต สามารถยืนหยัดอยู่ในศีลธรรม แม้จะถูกยั่วด้วยผลประโยชน์ และเมื่อพบกับความไม่ชอบธรรมต่างๆ ก็สามารถใช้สติและปัญญาในการแก้ไขปัญหาการมีระบบภูมิคุ้มกัน จะเกิดขึ้นได้ต้องมาจากตัวบุคคลและระบบงานขององค์กร กระบวนการการทำงานขององค์กรต้องมีความรัดกุม มีระบบการตรวจสอบ และเปิดรับสัญญาณเตือนภัยต่างๆ ได้ดี ในขณะเดียวกัน องค์กรต้องส่งเสริมให้บุคลากรรู้จักการแบ่งปันความรู้และประสบการณ์การทำงาน ไม่หวงความรู้เก็บไว้คนเดียว โดยการทำงานของคุณต้องเปิดกว้างรับฟังความคิดเห็นของผู้อื่น และให้ผู้ที่เกี่ยวข้องมีส่วนร่วมในการทำงานเป็นการช่วยตรวจสอบซึ่งกันและกัน

### เงื่อนไขสร้างความพอเพียง

เงื่อนไขและปัจจัยที่จะทำให้การวางแผน การตัดสินใจ การดำเนินการแต่ละอย่างนำไปสู่ความพอเพียงหรือไม่พอเพียงได้ค่านิยาม ซึ่งได้พระราชทานมาก็ระบุชัดเจนว่าต้องอาศัยความรู้คู่กับคุณธรรม

**๑. เงื่อนไขความรู้** คือ ความรอบรู้ความรอบคอบและระมัดระวังในการนำเอาหลักวิชาการมาใช้ ต้องรู้จริงรอบรู้ เพราะจะมีโอกาสพลาดได้สูงถ้ารู้จริงแต่ไม่รอบรู้ เช่น เรื่อง OTOP การวางแผนการผลิตถ้าไม่รอบคอบตั้งแต่การนำตัววัตถุดิบจนถึงการทำการตลาด และจัดส่งสินค้า มีโอกาสที่จะนำไปสู่ความไม่พอเพียงได้มาก แต่ความรู้อย่างเดียวไม่พอที่จะสร้างความพอเพียงให้เกิดขึ้นได้ ต้องมีคุณธรรมด้วย คนที่คิดว่าตัวเองฉลาดแต่ไม่มีคุณธรรมไม่ใช่คนที่ฉลาด เพราะผลของการกระทำที่มาจากความเห็นแก่ตัว เอาเปรียบผู้อื่น คดโกง ไม่ซื่อสัตย์สุจริต ฉ้อโกง เวลาทำการงานภารกิจก็ไม่มีสมาธิ ทำอะไรก็ไม่รอบคอบ ไม่ใช้สติปัญญาคิดพิจารณาแยกแยะเหตุและผลต่างๆ ให้รอบคอบ ก็จะส่งผลทางลบกับตนเองในที่สุด ดังนั้นคนที่มีสติปัญญาจะต้องเป็นคนที่มีคุณธรรม รู้ผิดชอบชั่วดี ไม่เบียดเบียนตนเองและผู้อื่น มีการแบ่งปัน เอื้อเฟื้อเผื่อแผ่ มีศีลทั้งกายวาจาและความคิด จิตต้องตั้งมั่นเป็นสมาธิจะอยู่กับการงานที่ทำ งานจึงจะออกมามีคุณภาพและนำไปสู่การสร้าง ความพอเพียงได้อย่างแท้จริง

### ๒. เงื่อนไขคุณธรรม

๑. เริ่มจากการต้องเสริมสร้างพื้นฐานจิตใจให้มีคุณธรรม แต่ละบุคคลจะต้องมีสำนึกในคุณธรรม คิดละชั่ว ประพฤติดี ซื่อสัตย์สุจริต ไม่ใช่ความหมายแต่เพียงไม่คอร์รัปชั่นเท่านั้น เช่น เวลาจะซื้อของถ้าซื้อสัตย์ต่อตัวเองก็จะรู้ว่าจำเป็นหรือไม่ มีรายได้เพียงพอไหม ต้องรู้จักตนเองก่อน รู้ว่ามีรายได้แค่ไหน สถานะทำอะไรได้บ้าง จำเป็นหรือไม่ แล้วก็มีคุณธรรมที่เหมาะสมเกี่ยวกับสินค้านั้นๆ

๒. การมีคุณธรรมเป็นหลักปฏิบัติและการดำเนินชีวิต คือ ต้องมีความอดทน มีความเพียร มีสติปัญญาและความรอบคอบ คุณธรรมข้อนี้เป็นข้อยืนยันว่า เมื่อนำหลักพอเพียงไปใช้จะไม่เป็นการย้ายอยู่กับที่ แต่ก็จะนำไปสู่ความก้าวหน้า พร้อมกับความสมดุล เป็นขั้นเป็นตอน เช่น ในการบริหารธุรกิจถ้ามีความขยันหมั่นเพียรอดทน พัฒนาองค์กร พัฒนาบุคลากรอย่างต่อเนื่อง มีความรอบคอบในการดำเนินการธุรกิจการงาน ชีวิตก็จะก้าวหน้าอย่างเป็นขั้นเป็นตอน

## เศรษฐกิจพอเพียงและแนวทางปฏิบัติของทฤษฎีใหม่

เศรษฐกิจพอเพียงและแนวทางปฏิบัติของทฤษฎีใหม่ เป็นแนวทางในการพัฒนา ที่นำไปสู่ความสามารถ ในการพึ่งตนเองในระดับต่างๆ อย่างเป็นขั้นตอน โดยลดความเสี่ยงเกี่ยวกับความผันแปรของธรรมชาติ หรือการ เปลี่ยนแปลงจากปัจจัยต่างๆ โดยอาศัยความพอประมาณและความมีเหตุผล การสร้างภูมิคุ้มกันที่ดี มีความรู้ความ เพียร และความอดทน สติและปัญญา การช่วยเหลือซึ่งกันและกันและความสามัคคี

ทฤษฎีใหม่ตามแนวพระราชดำริ อาจเปรียบเทียบกับหลักเศรษฐกิจพอเพียง ซึ่งมีอยู่ ๒ แบบ คือ แบบ พื้นฐานกับแบบก้าวหน้า ทฤษฎีใหม่มี ๓ ขั้นคือ

**ทฤษฎีใหม่ขั้นที่ ๑** เทียบได้กับเศรษฐกิจพอเพียงแบบพื้นฐาน เป็นการจัดการทรัพยากรที่แต่ละคนมีอยู่ ให้เกิดประโยชน์สูงสุด เพื่อแต่ละคนจะสามารถพึ่งตนเองได้อย่างเข้มแข็งและยั่งยืน เวลาพูดเรื่องทฤษฎีใหม่ก็มักจะ คิดถึงตัวอย่างเกษตรทฤษฎีใหม่ขั้นที่ ๑ ซึ่งเป็นการใช้ทฤษฎีใหม่ในภาคเกษตรในชนบท และมีพื้นดิน มีน้ำมีพืชพันธุ์ที่ ปกุกในพื้นดิน มีสัตว์เลี้ยงต่างๆ จึงเป็นตัวอย่งในการจัดการทรัพยากรที่แต่ละคนมีอยู่ให้เกิดประโยชน์สูงสุดอย่าง ยั่งยืน และเป็นการจัดการอย่างสมดุล และพร้อมรับการเปลี่ยนแปลง และนำความสุขมาให้ด้วย

มีงานวิจัย โดยคณะอาจารย์มหาวิทยาลัยธรรมศาสตร์ เรื่องการใช้ชีวิตพอเพียงของคนในเมือง เช่น มอเตอร์ไซค์รับจ้าง แม่ค้าขายผัก สามารถใช้ชีวิตอย่างพอเพียงได้ เช่น แม่ค้าขายผักก็ดำเนินชีวิตอย่างพอเพียงได้ซึ่ง แต่ละคนรักษาความสมดุลทางเศรษฐกิจ โดยพิจารณาว่าซื้อมาเท่าไรมีต้นทุนเท่าใด การตั้งราคาสินค้าก็ไม่ให้ต่างกัน มากกับรายอื่นๆ ในตลาดเดียวกัน ไม่สูงเกินไปและไม่ต่ำเกินไป ให้พอมีกำไรและเงินออมบ้างพอประมาณ บางส่วน เก็บไว้สำหรับซื้อผักพุงนี้ บางส่วนเก็บไว้ใช้เกลือแ่งปันสังคม ด้านสังคม แม่ค้าขายผักไม่ใช่ขายเฉพาะตัวเองคน เดียว ก็มีเพื่อนขายผักด้วยกัน ไม่เบียดเบียนเอาเปรียบแม่ค้าคนอื่น ก็ควรปรึกษาหารือกันบางคนไปซื้อผ่านจากที่หนึ่ง มาถูกแล้วก็แบ่งปันกันขาย

การรักษาความสมดุลทางสิ่งแวดล้อมก็โดยทำการค้าขายโดยไม่ทำลายสิ่งแวดล้อม เลือกซื้อขายสินค้าที่ สะอาดปราศจากสารเคมีตกค้าง หมั่นรักษาความสะอาดของสินค้า ช่วยกันดูแลรักษาความสะอาดบริเวณสถานที่ตั้ง ขาย ทั้งขยะให้ถูกที่ มีการจัดการอย่างดี เก็บขยะอย่างดี เก็บไว้เพื่อนำไปทำปุ๋ยหมักชีวภาพส่งให้กับเจ้าของสวนผัก ต่างๆ ในการรักษาสมดุลทางวัฒนธรรม แม่ค้าอาจรักษาวิถีชีวิตดั้งเดิม และรักษาสาธารณสมบัติในพื้นที่ที่ตนอยู่อาศัย มานานเอาไว้ ลักษณะอย่างนี้จึงกล่าวได้ว่าแม่ค้าขายผักก็พึ่งตนเองได้ ตามแนวเศรษฐกิจพอเพียงเป็นการดำเนินชีวิต ตามแนวทฤษฎีใหม่ขั้นที่ ๑

**ทฤษฎีใหม่ขั้นที่ ๒** เทียบได้กับเศรษฐกิจพอเพียงแบบก้าวหน้า เป็นการร่วมมือรวมกลุ่มกันของคนที่มีความ เข้มแข็ง และสามารถพึ่งตนเองได้แล้วในระดับต่างๆ เพื่อร่วมมือกันช่วยเหลือกันในกิจกรรมต่างๆ เช่น กลุ่ม/ องค์กรสหกรณ์ต่างๆ ธนาคารโคกระบือ กลุ่มสัจจะออมทรัพย์ กลุ่มผลิตแม่บ้านต่างๆ ยกตัวอย่าง แม่ค้าในตลาด อาจจะหารือกันกับแม่ค้าคนอื่นๆ หาแหล่งสินค้าร่วมกัน รักษาความสะอาดของสถานที่ร่วมกัน ซึ่งจะก่อให้เกิดความ สามัคคีระหว่างกันมากขึ้น การรวมกลุ่มกันทำกิจกรรมต่างๆ จะทำให้เกิดความสามัคคีขึ้นในระดับท้องถิ่นที่มี ที่ไม่ใช่ เฉพาะชนบทเท่านั้น ในตลาดก็สามัคคีกัน เวลารวมกลุ่มทำกิจกรรมร่วมกันก็เกิดการเรียนรู้ที่จะทำงานกับผู้อื่น เรียนรู้ ที่จะต้องอดทนต่อปัญหาที่อาจเกิดขึ้นได้ เรียนรู้ที่จะอยู่ร่วมกัน และเกิดการแลกเปลี่ยนแบ่งปันและช่วยเหลือซึ่งกัน และกัน รับฟังความคิดเห็นของผู้อื่น แบ่งปันประสบการณ์ แบ่งปันกำลังทรัพย์กำลังกายกำลังใจ ให้กำลังใจก็เป็นการ แบ่งปัน ความสามัคคีก็จะเกิดขึ้น ซึ่งเป็นการสร้างชุมชน สร้างองค์กร สร้างกลุ่มตามแนวทฤษฎีใหม่ขั้นที่ ๒ เพื่อสร้าง ความพอเพียงที่เกิดขึ้นในชุมชน ในสังคม เช่น กองทุนสัจจะออมทรัพย์ ที่ดีในแง่แต่ละชุมชนต้องมีกองทุนสวัสดิการ แล้วไม่ใช่สวัสดิการเฉพาะสมาชิกของกองทุนเท่านั้น ต้องแบ่งส่วนหนึ่งช่วยเหลือคนอื่นในชุมชน ที่ยังยากจนขาดแคลน ที่ยังไม่เพียงพอ คนในแต่ละชุมชนจะรู้ว่าใครเป็นคนจนในชุมชนของเขา แต่ละภูมิภาคแต่ละภูมิภาค คง สภาพความยากจนจะแตกต่างกัน เพราะฉะนั้นชุมชนที่พอเพียงก็จะดูที่การมีกองทุนสวัสดิการที่แบ่งส่วนหนึ่งเอามา ดูแลคนยากจน คนด้อยโอกาสในสังคมนั้นด้วย ถึงจะบอกได้ว่าชุมชนนั้นได้สร้างความสมดุลให้เกิดขึ้นทั้งทางเศรษฐกิจ และสังคม



**ทฤษฎีใหม่ขั้นที่ ๓** เป็นความร่วมมือกันในระดับเครือข่าย หรือเป็นการขยายเครือข่ายความร่วมมือออกไปสู่ภาคส่วนอื่นๆ เช่น เครือข่ายกลุ่มสังฆกรรมออมทรัพย์ เครือข่ายข้าว สำนักกรักบ้านเกิดของดีแพค เครือข่ายเกษตรอินทรีย์ที่จังหวัดบุรีรัมย์ ผลิตข้าวปลอดสารพิษนำมาแลกเปลี่ยนสินค้ากับเครือข่ายยมนาที่จังหวัดนครศรีธรรมราช หรือชุมชนอาจจะมีการแลกเปลี่ยนทำงานร่วมมือกันกับองค์การธุรกิจเอกชน บริษัทน้ำมันบริษัทต่างๆ มูลนิธิภาครัฐเป็นความร่วมมือกันระหว่างกลุ่มองค์กรต่างๆ ตามแนวทางเศรษฐกิจพอเพียงแบบก้าวหน้าหรือทฤษฎีใหม่ขั้นที่ ๓

### **ปัจจัยในการทำงานให้เหมาะสมกับหลักเศรษฐกิจพอเพียง**

การจะสร้างคนทุกคนให้ขับเคลื่อนองค์การไปสู่ความสำเร็จได้ภายใต้ปรัชญาเศรษฐกิจพอเพียง ต้องสร้างแรงกระตุ้นอยู่ตลอดเวลา อย่างค่อยเป็นค่อยไป จากสถานการณ์เหล่านี้ทำให้หลักเศรษฐกิจพอเพียง ถูกนำมาปรับใช้กับการบริหารทรัพยากรบุคคล แต่ในความเป็นจริงหลักการทำงานตามแนวทาง ๒ ท่วง ประกอบด้วยประมาณตน มีเหตุผล มีภูมิคุ้มกัน และ ๒ เงื่อนไข คือ ความรู้คุณธรรม ซึ่งเป็นกรอบการทำงานที่ต้องทำความเข้าใจเพื่อส่งเสริมพฤติกรรมคนทำงาน ซึ่งมีปัจจัยสำคัญที่จะช่วยส่งเสริมและทำงานมี ๕ ประการได้แก่

๑. **บุคลิกภาพ** ที่ต้องรู้จักวางตน แสดงออกอย่างเหมาะสม มีความเกรงใจ ไม่เบียดเบียนคนอื่น หรือผู้อื่นและไม่ก่อให้เกิดความเดือดร้อนแก่ส่วนรวม ซึ่งต้องอยู่บนพื้นฐานการเข้าใจความแตกต่างของโลก ในความคิดที่หลากหลายตลอดจน คิดทบทวนอย่างถี่ถ้วนก่อนแสดงออกทางกายหรือวาจา
๒. **การสื่อสารการสื่อสาร** ต้องเป็นไปอย่างพอดี ไม่มากหรือน้อยเกินไป และให้ความสำคัญ กับการสื่อสารโดยการพูดและการแสดงท่าทางอย่างเหมาะสมพร้อมกับวิเคราะห์ก่อนจะสื่อสารใดๆออกไปขณะเดียวกันในบางสถานการณ์เคร่งเครียดจะต้องหลีกเลี่ยงการสื่อสารโดยใช้อารมณ์
๓. **การตัดสินใจ** ต้องใช้หลักประสานความร่วมมือ ถนอมน้ำใจ ไม่เบียดเบียนผู้อื่น คำนึงถึงผลประโยชน์ส่วนรวม ขณะเดียวกันควรวางแผนเรื่องในอนาคต เพื่อให้เท่าทันการเปลี่ยนแปลง
๔. **การทำงานเป็นทีม** ควรเริ่มต้นทำความเข้าใจเป้าหมายของทีม แสดงบทบาทของตนอย่างเหมาะสม พร้อมช่วยเหลือผู้อื่นอย่างเต็มความสามารถ และประเมินความสามารถเพื่อใช้ประโยชน์จากจุดแข็งของแต่ละคน วางแผนจัดสรร ติดตาม อำนวยความสะดวก แลกเปลี่ยนข้อมูล เรียนรู้ร่วมกัน ให้เกิดความไว้วางใจ
๕. **ภาวะผู้นำ** ต้องมีความยุติธรรมในการดูแลลูกน้อง ปฏิบัติด้วยความเมตตา ประสานความแตกต่าง เพื่อทำให้ส่วนรวมพัฒนาตนเองสม่ำเสมอ ให้เป็นต้นแบบในการจัดความรู้้อย่างมีระบบในองค์การ

### **การประยุกต์ใช้ปรัชญาเศรษฐกิจพอเพียงกับการจัดการทรัพยากรบุคคล**

การนำหลักปรัชญาเศรษฐกิจพอเพียงมาใช้ในการจัดการทรัพยากรบุคคลนั้นสามารถประยุกต์ได้ในลักษณะงานต่างๆดังนี้

๑. **การคัดสรร** ตามหลักเศรษฐกิจพอเพียง จะต้องใช้หลักเหตุผล ในการวิเคราะห์ความต้องการของงาน กำหนดตำแหน่งงานให้เหมาะสมในด้าน จำนวนและคุณสมบัติของบุคลากรให้สอดคล้องกับความต้องการของงานในปัจจุบัน และสามารถรองรับทิศทางการเปลี่ยนแปลงในอนาคตได้ดี
๒. **การพัฒนา** เป็นการเติมองค์ความรู้ให้กับบุคลากรขององค์การ โดยคำนึงถึงความพอดีของจำนวนวันในการฝึกอบรมต่อคนต่อปี การกำหนดบุคลากรที่ควรได้รับการฝึกอบรม เนื้อหาที่ฝึกอบรมต้องเป็นสิ่งที่มีความจำเป็นต่อการทำงาน การพัฒนานี้ต้องยึดหลักการสร้างภูมิคุ้มกันคือ พัฒนาแล้วจะต้องทำให้บุคลากรขององค์การรองรับการเปลี่ยนแปลงต่างๆ ที่จะเกิดขึ้นในอนาคตได้ด้วย
๓. **วิธีการฝึกอบรม** สามารถพิจารณาหลายรูปแบบ เช่น การสัมมนา การสอนงาน การเรียนรู้ผ่านสื่อทางไกล หรือผ่านสื่ออิเล็กทรอนิกส์ และควรเลือกรูปแบบวิธีการที่เหมาะสมที่สุดสำหรับองค์การ

ร่วมทำกิจกรรมจากวิทยากร และตอบคำถามเรื่องการบริหารกิจการบ้านเมืองที่ดี และ ปรัชญาเศรษฐกิจพอเพียง เพื่อทดสอบความรู้หลังจากการฝึกอบรม และเพื่อสร้างความรักความสามัคคีในองค์กร





## ศึกษาดูงาน ณ ศูนย์การเรียนรู้การจัดการขยะชุมชนควนโดน เทศบาลตำบลควนโดน จังหวัดสตูล

วันที่ ๓๑ สิงหาคม ๒๕๖๖

วันที่ ๓๑ สิงหาคม ๒๕๖๖ เวลา ๐๙.๐๐น. กล่าวต้อนรับโดย นายดาเร นานาเลน นายกเทศมนตรีตำบลควนโดน พร้อมด้วยสมาชิกสภาเทศบาล หัวหน้าส่วนราชการ คณะกรรมการชุมชน และ นายวุฒิเวช เจียรน้อย ผู้อำนวยการกองสาธารณสุขและสิ่งแวดล้อม ให้การต้อนรับคณะศึกษาดูงานจากเทศบาลตำบลควนเสาะง โดยศึกษาดูงานในเรื่องการบริหารจัดการขยะชุมชน ซึ่งมีวิทยากรจากชุมชน นางสาวมัสนา มาลินี มาบรรยายให้ความรู้ มีรายละเอียดดังนี้



“ชุมชนบ้านควนโดนใน” เทศบาลตำบลควนโดน จังหวัดสตูล เป็นหนึ่งในชุมชนที่มีการบริหารจัดการสิ่งแวดล้อมชุมชนของประเทศอย่างมีประสิทธิภาพ ทั้งนี้ นอกจากการสร้างความรู้ ความเข้าใจด้านการจัดการสิ่งแวดล้อมชุมชนให้แก่คนในชุมชนอันถือเป็นรากฐานที่มีความสำคัญแล้ว ยังใช้หลักปฏิบัติของศาสนาเข้ามาสอดแทรกและประยุกต์ใช้ให้เข้ากับหลักการจัดการสิ่งแวดล้อมชุมชนได้อย่างมีความละเอียดอ่อน แต่เต็มไปด้วยประสิทธิภาพ

ชุมชนบ้านควนโดนใน คืออีกหนึ่งชุมชนเข้มแข็งที่เข้าร่วมชุมชนปลอดขยะ และสามารถดำเนินงานการจัดการทรัพยากรธรรมชาติและสิ่งแวดล้อมจนประสบผลสำเร็จ และเป็นชุมชนตัวอย่างที่สามารถคว้ารางวัลโครงการประกวดชุมชนปลอดขยะ เฉลิมพระเกียรติ ๘๐ พรรษา ๘๐ ชุมชน ชนะเลิศระดับประเทศในปี ๒๕๕๕ และได้รับรางวัลด้วยพระราชทานจากสมเด็จพระบรมราชินีนาถ ซึ่งจัดขึ้นโดยกรมส่งเสริมคุณภาพสิ่งแวดล้อม กระทรวงทรัพยากรธรรมชาติและสิ่งแวดล้อม

“ปัญหาขยะของชุมชนควนโดนในก็ไม่ถึงขั้นวิกฤติเท่าไร แต่คนในชุมชนอยากมีกิจกรรมร่วมกัน อยากทำกิจกรรมที่เป็นในทิศทางเดียวกัน และอยากให้ชุมชนควนโดนในเข้าสู่ชุมชนที่ปลอดขยะอย่างแท้จริง จะจัดกิจกรรมตามรูปแบบของขยะที่มีการคัดแยกในครัวเรือนนะครับ ประเภทที่ ๑ ขยะทั่วไป รณรงค์ในเรื่องของการลดใช้พลาสติก ขยะอินทรีย์ ชุมชนแนะนำให้ชาวบ้านไปใช้เลี้ยงสัตว์ หรือว่า ทำปุ๋ย ทำแก๊สหมักชีวภาพ ขยะอันตราย ก็นำมาแลกเป็นของใช้ หรือเมล็ดพันธุ์พืช ผัก และก็ขยะที่ถือว่ามามากที่สุด คือขยะรีไซเคิล ก็จะนำมาสู่ระบบของธนาคารวัสดุรีไซเคิลของชุมชน” นายบัญชา มาลินี ประธานชุมชนบ้านควนโดนใน กล่าวถึงที่มาของการจัดการขยะของชุมชนบ้านควนโดนใน

การจัดการขยะภายในชุมชนบ้านควนโดนนั้น จะเน้นการมีส่วนร่วมของชาวบ้านภายในชุมชน พร้อมทั้งดึงเอาทุกภาคส่วนที่อยู่ในชุมชนเข้ามามีส่วนร่วมในการจัดการขยะทั้ง ๔ ประเภทในชุมชน ผ่านกิจกรรมต่างๆ อย่างมีระบบ ได้แก่ ขยะรีไซเคิล (กระดาษ พลาสติก โลหะ อโลหะ แก้ว) ครั้วเรื้อนในชุมชนจะคัดแยก และนำมาทำกิจกรรมธนาคารขยะรีไซเคิล ซึ่งจะเปิดเดือนละ ๑ ครั้ง ขยะอินทรีย์ในครั้วเรื้อน (เศษอาหาร เศษผัก ผลไม้) ครั้วเรื้อนจะคัดแยกเพื่อไปทำน้ำหมักชีวภาพ แก๊สชีวภาพจากเศษอาหาร หรือทำปุ๋ยหมักอินทรีย์ ขยะอันตราย (หลอดไฟ ถ่านไฟฉาย กระป๋องสเปรย์) คณะทำงานจะประชาสัมพันธ์ให้ครั้วเรื้อนคัดแยก และนำมาทำกิจกรรมขยะอันตรายแลกของใช้ หรือเมล็ดพันธุ์พืชผักสวนครั้ว และสุดท้ายได้แก่ ขยะทั่วไป ซึ่งได้แก่ ถุงพลาสติก ซองขนมกรุบกรอบต่างๆ จะรณรงค์ให้ชุมชนใช้ถุงผ้าจ่ายตลาด และการรณรงค์ร้านค้าในชุมชนร่วมใจลดใช้ถุงพลาสติก เป็นต้น โดยหาทางให้ชีวิตหลุดพ้นจากความทุกข์ยาก ด้วยขบวนการเฝ้าหาความรู้ให้มีรายได้เพิ่มพูนขึ้น เช่นการจัดตั้งกลุ่มแม่บ้านทำสิ่งประดิษฐ์จากวัสดุรีไซเคิล เพื่อเป็นอีกหนึ่งช่องทางในการหารายได้มาสู่ครอบครัว และยังเป็นการลดภาวะโลกร้อนอีกด้วย



ผลจากการจัดการขยะอย่างยั่งยืนและเป็นรูปธรรม นอกจากชุมชนมีความสะอาดและน่าอยู่แล้ว การจัดการขยะของชุมชนยังเชื่อมโยงไปสู่การจัดกิจกรรมต่างๆ ในชุมชนอีกหลายๆ กิจกรรม ได้แก่ ในด้านสวัสดิการ มีการนำรายได้จากการบริหารจัดการธนาคารขยะรีไซเคิลมาจัดสวัสดิการแก่สมาชิกในชุมชน ในการคลอดบุตร การเจ็บป่วย การเสียชีวิต เป็นต้น ในด้านเศรษฐกิจ สามารถลดค่าใช้จ่ายในครั้วเรื้อนได้ โดยเฉพาะขยะอินทรีย์ ได้มีการนำมาทำปุ๋ยน้ำหมักชีวภาพ หรือทำแก๊สชีวภาพ ลดรายจ่ายภายในครอบครัว และที่เห็นชัดเจนอย่างกลุ่มเบเกอร์รี่ในชุมชน ที่ต้องจ่ายค่าแก๊สหุงต้มในการทำขนมเดือนละ ๑๐,๐๐๐ บาท หลังจากมาใช้แก๊สชีวภาพมาใช้ร่วม ทำให้มีรายจ่ายในส่วนนี้เพียง ๖,๐๐๐ บาท ด้านสุขภาพ ได้มีการต่อยอดจากกิจกรรมธนาคารขยะมาสู่ธนาคารสุขภาพ โดยในวันที่สมาชิกในชุมชนนำขยะรีไซเคิลมาร่วมกิจกรรม คณะทำงานจะมีบริการตรวจคัดกรองสุขภาพให้ เช่น วัดรอบเอว ชั่งน้ำหนัก วัดความดัน เป็นต้น ด้านสังคม กิจกรรมการจัดการขยะจะส่งเสริมให้เยาวชนในชุมชนได้มีส่วนร่วม ทำให้เกิดกิจกรรมที่สร้างสรรค์แก่เยาวชน และสร้างจิตสำนึกรักษ์สิ่งแวดล้อมแก่เยาวชนในชุมชน

แต่สำหรับไฮไลท์การจัดการขยะของชุมชนบ้านควนโดนใน นั่นคือ “ร้านศูนย์บาท” ภายนอกก็ดูเป็นร้านค้าปกติทั่วไป แต่ที่แตกต่างอย่างสร้างสรรค์ก็คือ เราสามารถจับจ่ายซื้อของในร้านนี้โดยไม่ต้องใช้เงิน แต่ใช้วัสดุเหลือใช้ หรือขยะรีไซเคิลมาแลกกับสินค้าภายในร้านนั่นเอง

ชุมชนบ้านควนโดนใน มิได้เพียงแต่การบริหารจัดการขยะภายในชุมชนอย่างมีประสิทธิภาพเท่านั้น แต่ยังมี การดำเนินงานตามแนวเศรษฐกิจพอเพียง ซึ่งชุมชนมีการดำเนินกิจกรรมโดยส่งเสริมความสามัคคีในชุมชนในการอนุรักษ์สิ่งแวดล้อม มีการปลูกผักปลอดสารพิษ กิจกรรมการจัดตั้งกลุ่มแม่บ้านทำสิ่งประดิษฐ์จากวัสดุเหลือใช้ และ



ส่งเสริมกลุ่มอาชีพเพื่อสร้างรายได้ ซึ่งนายบัญชา มาลินี ประธานชุมชนควนโดนใน ได้ให้ความสำคัญกับทุกกลุ่มในชุมชนให้ได้มีส่วนร่วมในการจัดการขยะในชุมชนของตนเอง โดยได้แบ่งพื้นที่ย่อยในชุมชน และให้คณะทำงานได้ร่วมกันในการจัดการขยะในพื้นที่ในแต่ละโซนของตนเองที่รับผิดชอบ ซึ่งส่งผลต่อประสิทธิภาพในการจัดการขยะและกิจกรรมอื่นๆ ภายในชุมชนได้เป็นอย่างดี ส่งผลให้ชุมชนควนโดนในมีปริมาณขยะลดลงอย่างเห็นได้ชัด ชุมชนมีความสะอาด ชาวบ้านเกิดคุณภาพชีวิตที่ดี และเกิดสิ่งแวดล้อมที่สวยงามในชุมชน ทำให้ชุมชนบ้านควนโดนใน ได้รับรางวัลในการบริหารจัดการสิ่งแวดล้อมชุมชนจากหน่วยงานอื่นๆ เป็นจำนวนมาก อาทิ

- ชนะเลิศโครงการชุมชนปลอดขยะ ขนาดกลาง ปี ๒๕๕๕
- ศูนย์เรียนรู้ชุมชนปลอดขยะบ้านควนโดนใน
- แหล่งเรียนรู้เครือข่ายสังคมริไซเคิล
- แหล่งเรียนรู้การจัดการทรัพยากรอย่างยั่งยืน จังหวัดสตูล
- โล่เชิดชูเกียรติ พื้นที่ต้นแบบในการจัดการสิ่งแวดล้อม (ด้านการจัดการขยะ) ปี ๒๕๕๘
- รางวัลรองชนะเลิศ อันดับ ๑ ระดับประเทศ ประเภทชุมชน โครงการลดเมืองร้อนด้วยมือเรา ปีที่ ๘ (TOYOTA-TEI) ปี ๒๕๕๖
- รางวัลชนะเลิศ ระดับประเทศ ประเภทที่เลี้ยง โครงการจัดตั้งธนาคารวัสดุรีไซเคิล ๔๐๐ ชุมชน ปี ๒๕๕๓ (สภาอุตสาหกรรม)
- ศูนย์เรียนรู้การเกษตรตามแนวเศรษฐกิจพอเพียงจังหวัดสตูล
- หมู่บ้านเศรษฐกิจพอเพียง “อยู่เย็น เป็นสุข”



การพัฒนาชุมชนควนโดนในเป็นวิธีการร่วมมือกันทำงานของหน่วยงานที่สนับสนุนการพัฒนาของชุมชนและความร่วมมือของคนในชุมชน โดยยึดหลักการใช้พื้นที่เป็นตัวตั้ง ชุมชนเป็นศูนย์กลาง ชาวบ้านเป็นผู้ปฏิบัติโดยใช้กระบวนการจัดทำแผนชุมชนของตนเอง เพื่อเป็นเครื่องมือดำเนินกิจกรรมต่างๆ พัฒนาให้เป็นที่ไปตามความต้องการของชุมชน ณ วันนี้ ชุมชนบ้านควนโดนใน ได้กลายเป็นพื้นที่ตัวอย่างสำหรับการศึกษาเรียนรู้ให้แก่ชุมชนอื่นๆ ทั่วประเทศในแง่ของการบริหารจัดการขยะและการจัดการสิ่งแวดล้อมชุมชน และพร้อมที่จะส่งมอบสิ่งดีๆ ที่เกิดขึ้นในพื้นที่แห่งนี้ต่อไปจากรุ่นสู่รุ่น ด้วยความรัก ความสามัคคีของคนในชุมชน และจิตสำนึกที่ดีที่มีต่อธรรมชาติและสิ่งแวดล้อมต่อไป





เทศบาลตำบลควนเสารงได้นำความรู้ที่ได้มาปรับใช้โดยเริ่มจากพนักงานของเทศบาลก่อน ซึ่งได้มีนโยบาย หักปันโตแทนการใช้กล่องโฟม และ การใช้ถุงกระดาษแทนถุงพลาสติก เพื่อลดขยะและใช้วัสดุที่ย่อยสลายได้ง่าย

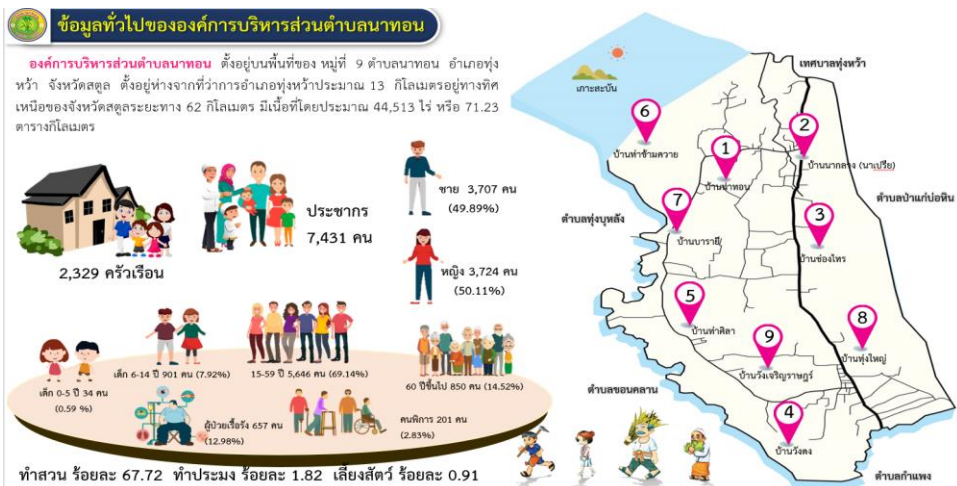




# ศึกษาดูงาน ณ องค์การบริหารส่วนตำบลนาทอน จังหวัดสตูล

## วันที่ ๓๑ สิงหาคม ๒๕๖๖

วันที่ ๓๑ สิงหาคม ๒๕๖๖ เวลา ๑๓.๐๐น. กล่าวต้อนรับโดย นายเอกชัย หลงขาว นายกองค์การบริหารส่วนตำบลนาทอน จังหวัดสตูล พร้อมด้วยสมาชิกสภาเทศบาล หัวหน้าส่วนราชการ ให้การต้อนรับคณะศึกษาดูงานจากเทศบาลตำบลควนเสารัง โดยศึกษาดูงานในเรื่องการบริหารจัดการที่ดี มีรายละเอียดดังนี้



อบต.นาทอน ได้ให้ความสำคัญของการพัฒนาโดยใช้พื้นที่เป็นตัวตั้งและองค์กรชุมชนเป็นแกนหลัก ดังนั้นหน่วยขับเคลื่อนสำคัญอย่างยิ่งที่อยู่ภายใต้กลุ่มองค์กรชุมชนต่าง ๆ ในพื้นที่คือ แกนนนำชุมชน ซึ่งพบว่าในหลายพื้นที่มีผลงานรูปธรรมความสำเร็จเกิดขึ้นจากปัจจัยที่ว่ามีแกนนำชุมชนที่เก่ง ดี และมีความสามารถ เรียกได้ว่าแกนนำเหล่านั้นเป็น “คนมีคุณภาพ” และในพื้นที่ “ตำบลนาทอน อำเภอทุ่งหว้า จังหวัดสตูล” ก็เช่นกันมีผลงานรูปธรรมการพัฒนาไม่ว่าจะเป็น ด้านเศรษฐกิจและทุนชุมชนที่มีกลุ่มผลิตภัณฑ์ต่าง ๆ สร้างงาน สร้างอาชีพให้กับคนในชุมชน ด้านการพัฒนาที่อยู่อาศัย ด้านความมั่นคงทางอาหาร การขับเคลื่อนกองทุนสวัสดิการชุมชน กลุ่มออมทรัพย์ ธนาคารต้นไม้ ท่องเที่ยวชุมชน ธนาคารขยะ ฯลฯ โดยมีการจัดทำระบบฐานข้อมูลต่าง ๆ อย่างเป็นระบบ ให้สามารถวิเคราะห์และนำข้อมูลต่าง ๆ ในแต่ละโครงการ กิจกรรม มาบริหารจัดการอย่างบูรณาการร่วมกันในชุมชน บนพื้นฐานที่คนในชุมชนเรียกว่าระบบประชาธิปไตยยกกำลังสอง ผ่านการสร้างเครื่องมือนโยบายสาธารณะอย่างมีส่วนร่วม เปิดโอกาสให้คนในชุมชนทุกคนสามารถเข้ามามีส่วนร่วมเป็นผู้นำตามโอกาสและความเหมาะสม ให้คนตำบลนาทอนอยู่ร่วมกันอย่างมีความสุขภายใต้ “ชนชั้นนำทอน” หรือธรรมนูญวิถีชุมชนตำบลนาทอน การขับเคลื่อนการพัฒนาของแกนนำหรือ “คนมีคุณภาพ” ของตำบลนาทอนอาศัยกลไก ๕ เสถียรกร่วม ได้แก่

- ๑) ท้องที่
- ๒) ท้องถิ่น
- ๓) องค์กรศาสนา
- ๔) ภาคประชาชนและประชาสังคม
- ๕) ภาคเอกชน

เข้ามาร่วมทำงานกันอย่างบูรณาการ รวมถึงการใช้ “สภาองค์กรชุมชน” ทำงานร่วมกับ “สภาองค์กรปกครองส่วนท้องถิ่น” ทำงานบนแผนงานเดียวกัน (One Plan) ที่จะพัฒนาพื้นที่ โดยมีการแบ่งบทบาทหน้าที่ที่แกนนำในการทำงานอย่างชัดเจน และบริหารงบประมาณที่ได้รับสนับสนุนจากหน่วยงานต่าง ๆ อย่างมีคุณค่าให้เกิดประโยชน์สูงสุดต่อคุณภาพชีวิตคนในตำบลนาทอน











จะเห็นได้ว่า อบต.นาทอน จะเน้นการพัฒนาโดยใช้พื้นที่เป็นตัวตั้ง ซึ่งเทศบาลตำบลควนเสาชิง ลักษณะพื้นที่จะเป็นภูเขาสูงมีความสลับซับซ้อน และยังมีแม่น้ำ ป่าไม้ พื้นที่ที่มีความหลากหลาย ดังนั้น ความรู้การบริหารจัดการที่ได้มาจึงเป็นประโยชน์อย่างมากที่เทศบาลตำบลควนเสาชิงจะนำมาใช้เป็นแนวทางในการพัฒนาพื้นที่ของตนเองต่อไป



## ศึกษาดูงาน ณ สวนลุงต๋อง (วิสาหกิจชุมชนเกษตรรุ่นใหม่สตูล) จังหวัดสตูล

วันที่ ๑ กันยายน ๒๕๖๖

วันที่ ๑ กันยายน ๒๕๖๖ เวลา ๐๙.๐๐ น. กล่าวต้อนรับโดย นายนัสสร สุวรรณจิตต์ ประธานวิสาหกิจชุมชนเกษตรรุ่นใหม่สตูล ให้การต้อนรับคณะศึกษาดูงานจากเทศบาลตำบลควนเสารัง มีรายละเอียดดังนี้





นายนิสสร สุวรรณจิตต์ ได้เล่าเรื่องราวก่อนจะเป็นสวนลุงต๋องแบบทุกวันนี้ เคยเป็นหนุ่มก่อสร้างที่ประสบปัญหาเศรษฐกิจ จึงเปลี่ยนอาชีพมาทำการเกษตร ด้วยวัยเด็กคลุกคลีอยู่กับการทำเกษตรอยู่ที่บ้าน โดยการปรับพื้นที่ ๒ ไร่เศษใช้วิธีซากก่อสร้างที่มีมาสร้างโรงเรือน แบ่งเป็นปลูกผักระบบปิดและระบบเปิด เน้นผักที่บริโภคได้ทุกวันในครัวเรือน ผักใบปลูกเป็นพืชหมุนเวียน เช่น ผักคะน้า ผักบุ้ง คะน้าเห็ดหอม ผักชี ต้นหอม มะเขือ แตงกวา บวบ ฯลฯ โดยพืชผักที่ปลูกล้วนเป็นพืชที่ได้มาตรฐาน GAP เป็นพืชผักที่ปลอดภัย เพียง ๒ ปีเศษ สามารถพัฒนาต่อยอดพืชผัก จนกลายเป็นแหล่งท่องเที่ยวเชิงเกษตร วิสาหกิจชุมชนเกษตรรุ่นใหม่สตูล และศูนย์บ่มเพาะเกษตรกรรุ่นใหม่ จ.สตูล สวนลุงต๋อง เป็นแหล่งเรียนรู้สำหรับผู้ต้องการทำเกษตรแนวใหม่ด้วย

นอกจากนี้ยังมีฐานการเรียนรู้การทำน้ำหมักชีวภาพการเลี้ยงปลาการปลูกผักอิมพอร์ตโดยใช้พื้นที่ทุกตารางนิ้วให้เกิดประโยชน์นอกจากนี้ยังมีห้องคัดแยกผักที่มีมาตรฐานก่อนส่งผู้บริโภคผ่านห้างร้านส่งขนาดใหญ่ที่จะช่วยระบายผักจำนวนมากทั้งของศูนย์และของสมาชิกในเครือข่ายเกษตรกรรุ่นใหม่จังหวัดสตูล

นายนิสสร สุวรรณจิตต์ เจ้าของสวนลุงต๋อง บอกว่า ตอนนั้นมีเงินติดตัว ๓,๕๐๐ บาทหลังจากที่ได้เสียค่าลูกน้องและเงินเหลือกลับบ้านเพียง ๓,๕๐๐ บาทและนั่นเป็นจุดเริ่มต้นของการทำเกษตรจากเงินที่เหลือนำไปซื้อเมล็ดพันธุ์และปุ๋ยอุปกรณ์มีเพียงจอบ ๑ ด้ามรอบแรกที่ปลูกใช้เวลา ๑ เดือนครึ่ง ถึง ๒ เดือน ผลผลิตที่ได้ขายตามบ้านและตลาดมีรายได้กลับมา ๗๐,๐๐๐ กว่าบาท จากทุน ๓,๕๐๐ บาท เรามีเงินทุนพอสมควรได้มาต่อยอดในเรื่องระบบน้ำโรงเรือนขนาดเล็กและมาขยายพื้นที่เกือบ ๒ ไร่ในที่เดิมต่อมาผลผลิตรอบที่๒ออกสู่ตลาดมีรายได้กลับมาเกือบแสนบาทจากนั้นก็ได้อต่อยอดมาเรื่อยๆ และสามารถปลดหนี้ของตัวเองได้

**หลังจากการเล่าประวัติความเป็นมาของสวนลุงต๋อง ก็ได้นำคณะเข้าเยี่ยมชมโรงเรือนปลูกผัก**







ผู้เข้าร่วมโครงการฯ ได้เพิ่มพูนความรู้ ประสบการณ์ แลกเปลี่ยน เรียนรู้ร่วมกันในการทำงานโดยยึดหลักปรัชญาเศรษฐกิจพอเพียง มาประยุกต์ใช้



ภาคผนวก