



คู่มือการปฏิบัติงานของเจ้าหน้าที่งานสาธารณสุขและสิ่งแวดล้อม
เทศบาลตำบลควนเสาธง



คำนำ

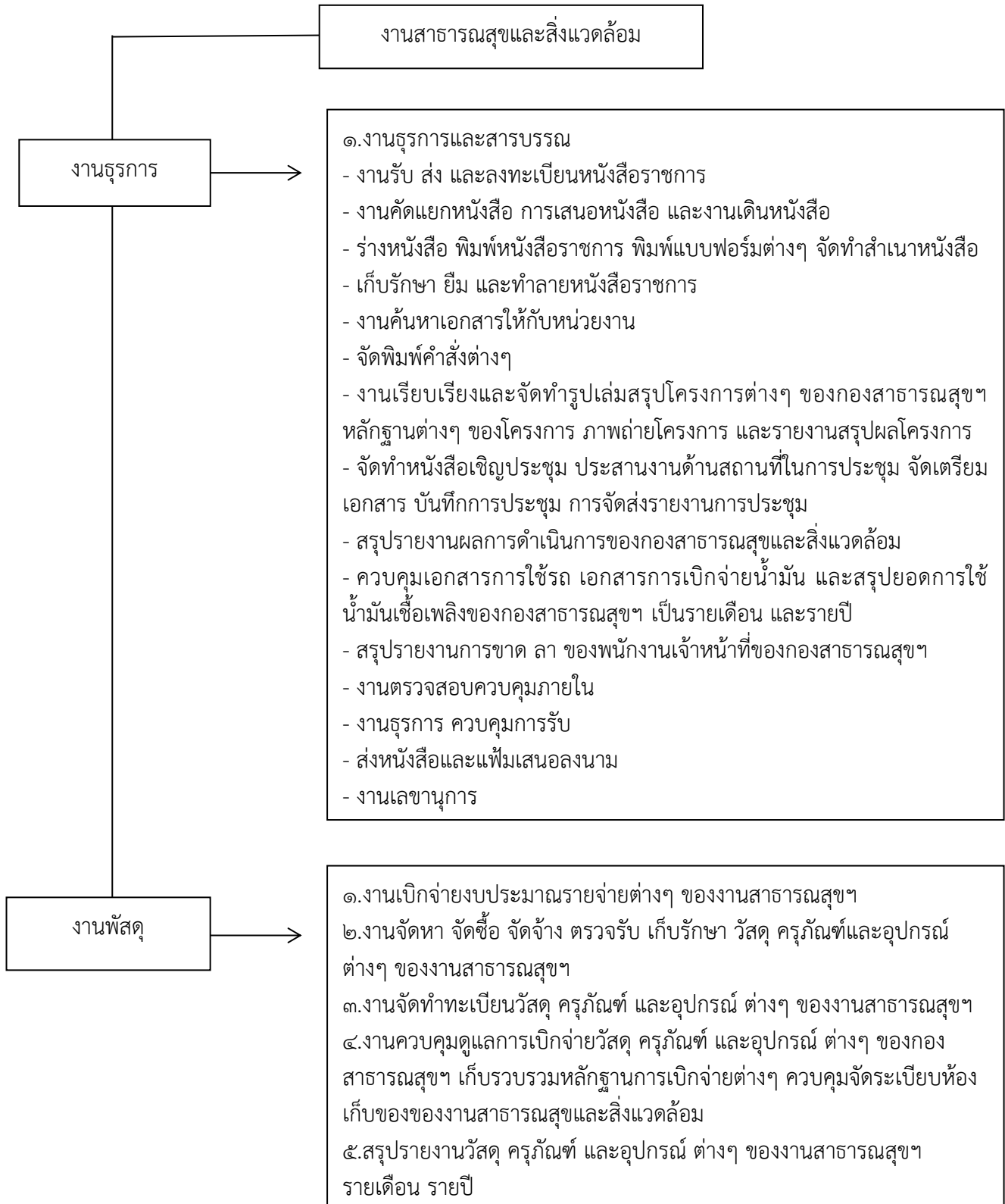
คู่มือการปฏิบัติงานสำนักปลัดงานสาธารณสุขและสิ่งแวดล้อมฉบับนี้เป็นคู่มือการปฏิบัติงานซึ่งงานสาธารณสุขและสิ่งแวดล้อม สำนักปลัดเทศบาล เทศบาลตำบลควนเสาชัง ได้จัดทำขึ้นเพื่อสำหรับให้ข้าราชการและลูกจ้างภายในงานสาธารณสุขและสิ่งแวดล้อมใช้ศึกษาและนำไปใช้ ปฏิบัติงาน เพื่อเพิ่มประสิทธิภาพในการดำเนินงาน คู่มือการปฏิบัติงานของงานสาธารณสุขและสิ่งแวดล้อม เทศบาลตำบลควนเสาชัง ซึ่งในเอกสารนี้ได้แสดงให้เห็นถึงขั้นตอนในการปฏิบัติงาน รายละเอียดงาน และมาตรฐานคุณภาพงาน เพื่อกำหนดเป็นมาตรฐาน คุณภาพงาน เป็นมาตรฐานในการปฏิบัติงานข้าราชการและลูกจ้างของงานสาธารณสุขและสิ่งแวดล้อม ให้บรรลุตามข้อกำหนดที่สำคัญ ซึ่งตอบสนองต่อความต้องการของผู้รับบริการและประชาชนเป็นสำคัญ คณะผู้จัดทำหวังเป็นอย่างยิ่งว่า ข้าราชการและลูกจ้างของงานสาธารณสุขและสิ่งแวดล้อม เทศบาลตำบลควนเสาชัง จะได้นำคู่มือการปฏิบัติงานฉบับนี้ไปศึกษา และนำมาใช้ในการปฏิบัติงานได้อย่างมีประสิทธิภาพ บรรลุตามหน้าที่ของเทศบาล ที่ได้ระบุไว้ในพระราชบัญญัติเทศบาล

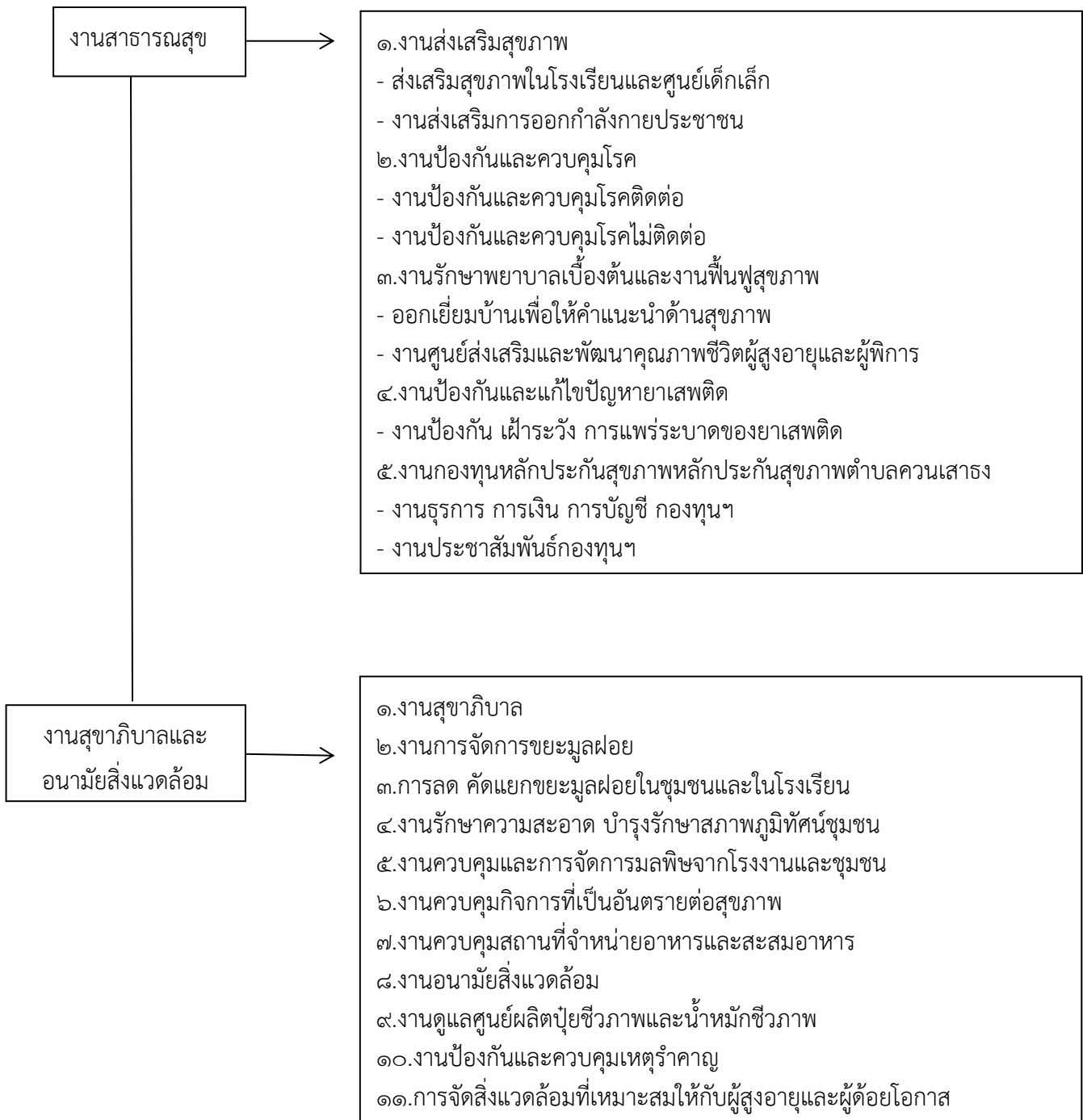
งานสาธารณสุขและสิ่งแวดล้อม
เทศบาลตำบลควนเสาชัง

สารบัญ

| เรื่อง | หน้า |
|---|-------|
| คำนำ | ก |
| สารบัญ | ข |
| แผนผังภารกิจงานสาธารณสุขและสิ่งแวดล้อม เทศบาลตำบลควนเสาธง | ๑ - ๒ |
| งานสาธารณสุขและสิ่งแวดล้อม | ๓ |
| แผนภูมิแสดง การควบคุมของงานสาธารณสุขและสิ่งแวดล้อม | ๔ |
| เรื่องการจัดตั้งปฏิญมุลฝอย | |
| แผนภูมิแสดง ขั้นตอนการขออนุญาต/ต่อใบอนุญาต การขออนุญาตดำเนินการ | ๕ |
| กิจการที่เป็นอันตรายต่อสุขภาพ การเก็บ กำจัดสิ่งปฏิกูลและมูลฝอย | |
| แผนภูมิแสดงการควบคุมในเรื่องเหตุรำคาญ | ๖ |
| แผนผังการปฏิบัติงานกองทุนหลักประกันสุขภาพตำบลควนเสาธง | ๗ |

แผนผังภารกิจงานสาธารณสุขและสิ่งแวดล้อม เทศบาลตำบลควนเสาวง





งานสาธารณสุขและสิ่งแวดล้อม

มีหน้าที่ความรับผิดชอบเกี่ยวกับงานสาธารณสุขชุมชน ส่งเสริมสุขภาพและอนามัย งานป้องกันโรคติดต่อ งานสุขาภิบาลสิ่งแวดล้อม งานรักษาความสะอาด งานศูนย์บริการสาธารณสุข และงานอื่นๆ เกี่ยวกับการให้บริการด้านสาธารณสุข และงานอื่นๆ ที่เกี่ยวข้องที่ได้รับมอบหมาย โดยแบ่งส่วนราชการในงานสาธารณสุขและสิ่งแวดล้อม ดังนี้

๑. ฝ่ายบริหารงานสาธารณสุข

มีหน้าที่ความรับผิดชอบเกี่ยวกับการควบคุม ดูแลการปฏิบัติงานในหน้าที่ ของงานสุขาภิบาล อนามัยและสิ่งแวดล้อม งานรักษาความสะอาด งานควบคุมป้องกันโรคติดต่อ งานการเงินและบัญชี และงานธุรการ โดยมีหน้าที่ความรับผิดชอบภายในงาน ดังนี้

๒. งานอนามัยและสิ่งแวดล้อม

มีหน้าที่ความรับผิดชอบงานเกี่ยวกับงานสุขาภิบาลทั่วไป งานอาชีวอนามัย ควบคุมและการจัดการคุณภาพสิ่งแวดล้อม ส่งเสริมและเผยแพร่กิจกรรมการควบคุมมลพิษและคุณภาพสิ่งแวดล้อม ควบคุมมลพิษ ศึกษาและวิเคราะห์ผลกระทบสิ่งแวดล้อม ติดตามตรวจสอบเกี่ยวกับสิ่งแวดล้อม งานอนามัยชุมชน สาธารณสุขมูลฐาน มีหน้าที่ความรับผิดชอบเกี่ยวกับการรักษาความสะอาดของถนน หรือทางเดินและที่สาธารณะ รักษาความสะอาดของอาคาร ตลาด กำแพง บริเวณอาคารและที่สาธารณะ งานดูแลอาคารหรือสิ่งปลูกสร้างที่ตั้งอยู่บนริมถนน ซึ่งมีสภาพชำรุด ทรุดโทรม หรืออยู่ในสภาพที่น่ารังเกียจและไม่อาจแก้ไขได้ งานเก็บ กวาด ล้างทำความสะอาด เก็บรวบรวมขยะมูลฝอย งานกำจัดสิ่งปฏิกูล งานขนถ่ายขยะมูลฝอย และงานอื่นๆที่เกี่ยวข้องหรือได้รับมอบหมาย

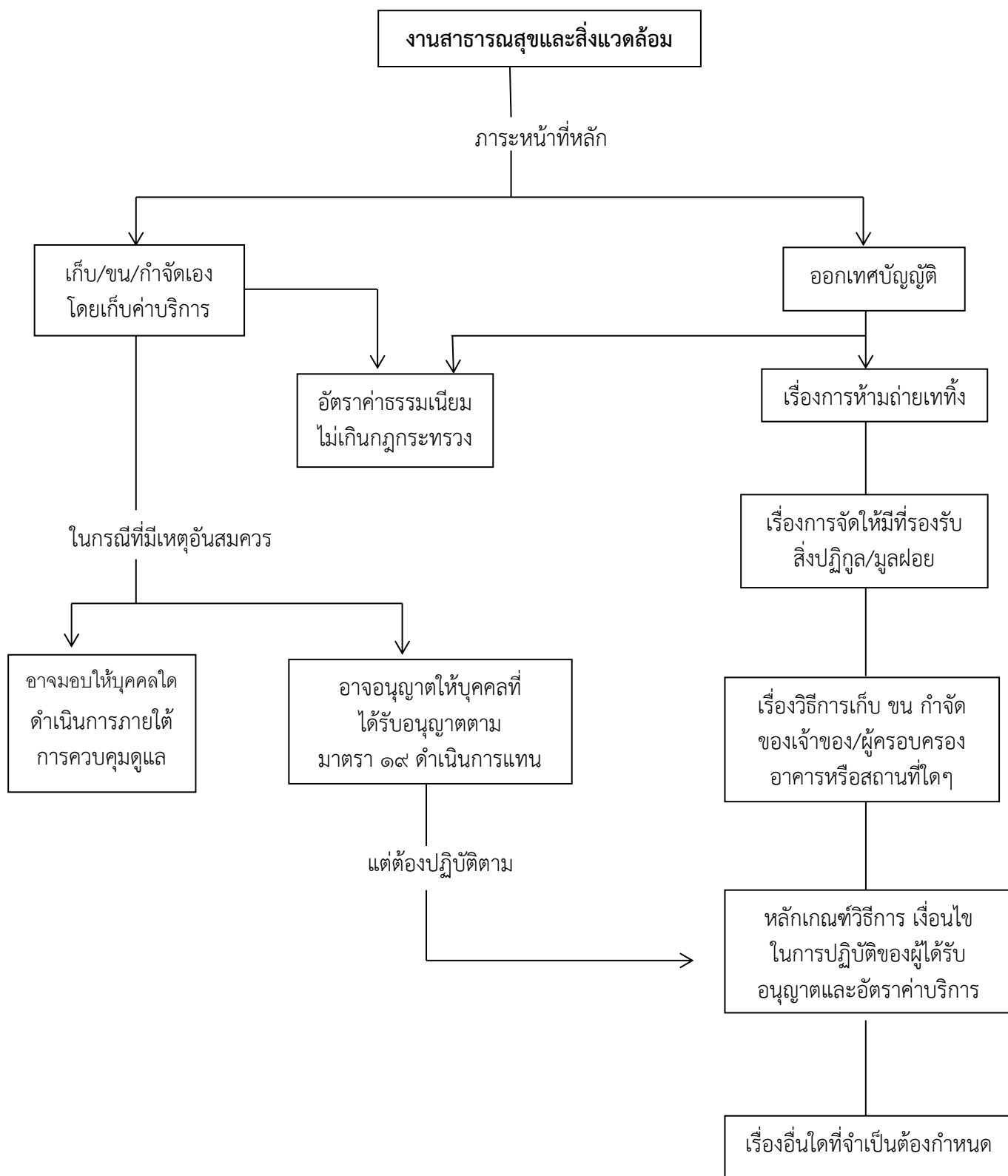
๓. งานควบคุมป้องกันโรคติดต่อ

มีหน้าที่รับผิดชอบงานเกี่ยวกับ งานการเฝ้าระวังโรคระบาด งานระบาดวิทยา งานป้องกัน และระงับโรคติดต่อ นำโดยแมลงและสัตว์ โรคเอดส์ จัดทำสื่อประชาสัมพันธ์เผยแพร่ด้านการป้องกันและระงับโรคติดต่อ ควบคุมสิ่งปฏิกูล รักษาความสะอาดและขนถ่ายสิ่งปฏิกูล กำจัดขยะมูลฝอยและน้ำเสีย ควบคุมมลพิษ ศึกษาวิเคราะห์ผลกระทบสิ่งแวดล้อมงานติดตามตรวจสอบเกี่ยวกับด้านสุขอนามัย และปฏิบัติหน้าที่อื่นที่เกี่ยวข้อง หรือตามที่ได้รับมอบหมาย

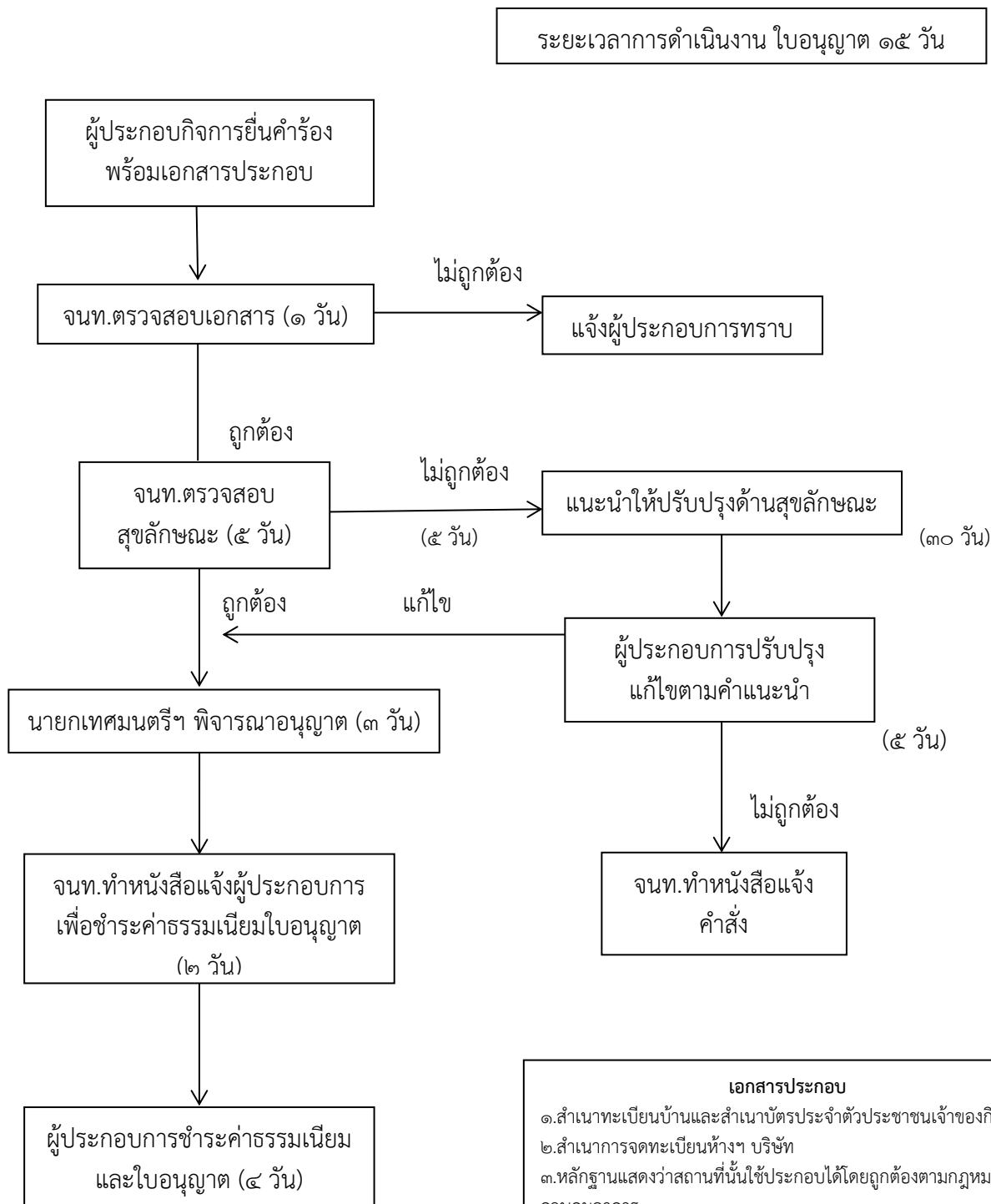
๔. งานส่งเสริมสุขภาพ

มีหน้าที่ความรับผิดชอบเกี่ยวกับงานส่งเสริมสุขภาพ จัดทำแผนการ เยี่ยมบ้านเพื่อติดตาม ดูแล ส่งเสริมสุขภาพ การให้ณรงค์ส่งเสริมให้ความรู้เรื่องอนามัยวัยรุ่น และเพศศึกษาในวัยรุ่น แนะนำและ ส่งเสริมสุขภาพทั้งกายและจิตให้ผู้ป่วยและประชาชนทั่วไป ให้คำแนะนำครอบครัวในการปฏิบัติตัวทั้งด้านโภชนาการและการจัดการสิ่งแวดล้อม จัดทำระบบควบคุมภายในของศูนย์บริการสาธารณสุขเทศบาล และงานอื่นๆ ที่เกี่ยวข้องหรือที่ได้รับมอบหมาย

แผนภูมิแสดงการควบคุมงานสาธารณสุขและสิ่งแวดล้อม
เรื่อง การกำจัดสิ่งปฏิกูลมูลฝอย
(กฎหมายที่เกี่ยวข้อง พระราชบัญญัติการสาธารณสุข พ.ศ. ๒๕๓๕
และที่แก้ไขเพิ่มเติมถึง (ฉบับที่ ๓) พ.ศ. ๒๕๖๐)



แผนภูมิแสดงขั้นตอนการขออนุญาต/ต่อใบอนุญาต
 การขออนุญาตดำเนินกิจการที่เป็นอันตรายต่อสุขภาพ
 (กฎหมายที่เกี่ยวข้อง พระราชบัญญัติการสาธารณสุข พ.ศ. ๒๕๓๕
 และที่แก้ไขเพิ่มเติมถึง (ฉบับที่ ๓) พ.ศ. ๒๕๖๐)



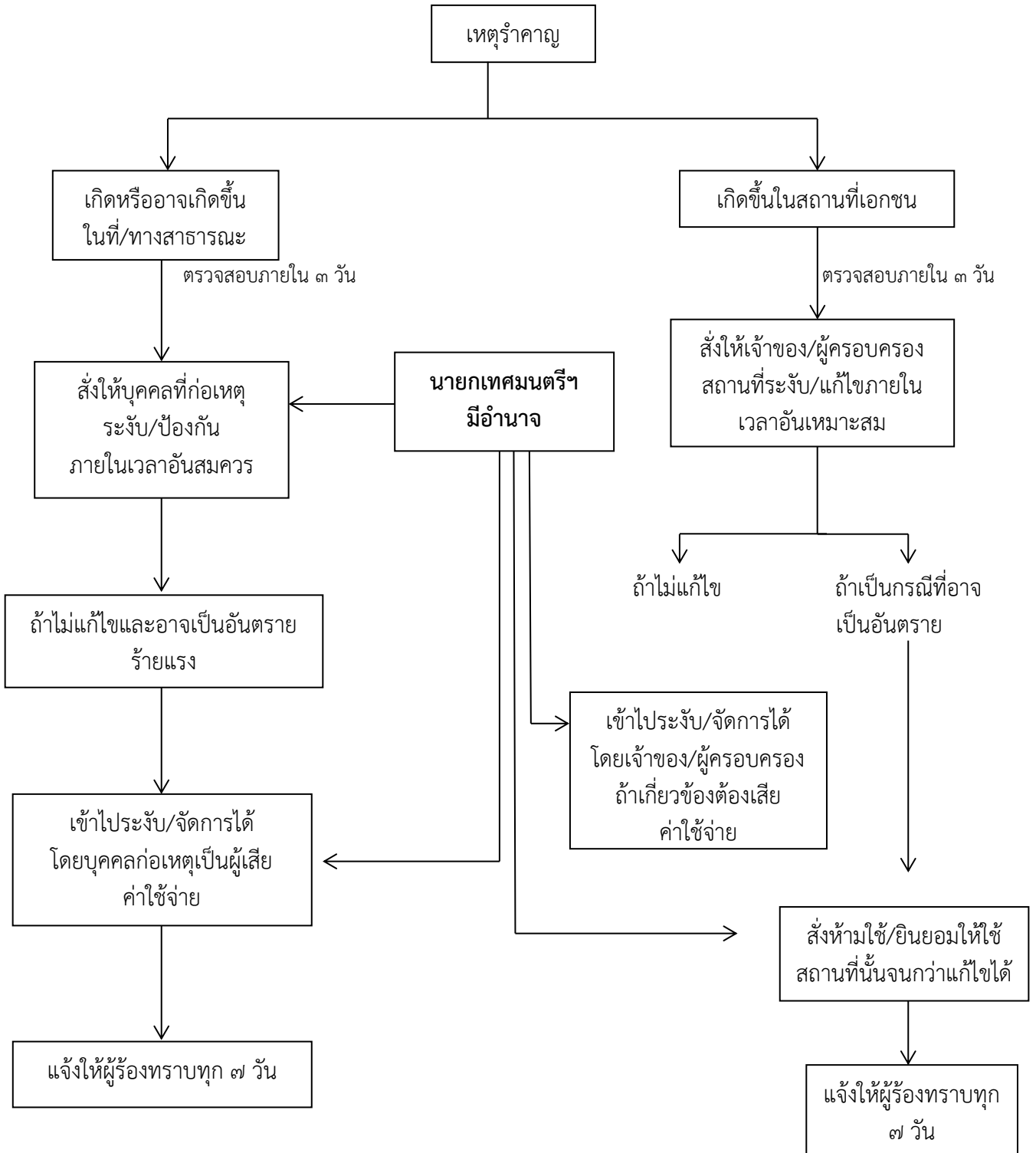
เอกสารประกอบ

๑. สำเนาทะเบียนบ้านและสำเนาบัตรประจำตัวประชาชนเจ้าของกิจการ
๒. สำเนากิจการจดทะเบียนห้างฯ บริษัท
๓. หลักฐานแสดงว่าสถานที่นั้นใช้ประกอบได้โดยถูกต้องตามกฎหมายควบคุมอาคาร
๔. แผนที่สังเขป

เอกสารเพิ่มเติมกรณีมอบอำนาจ

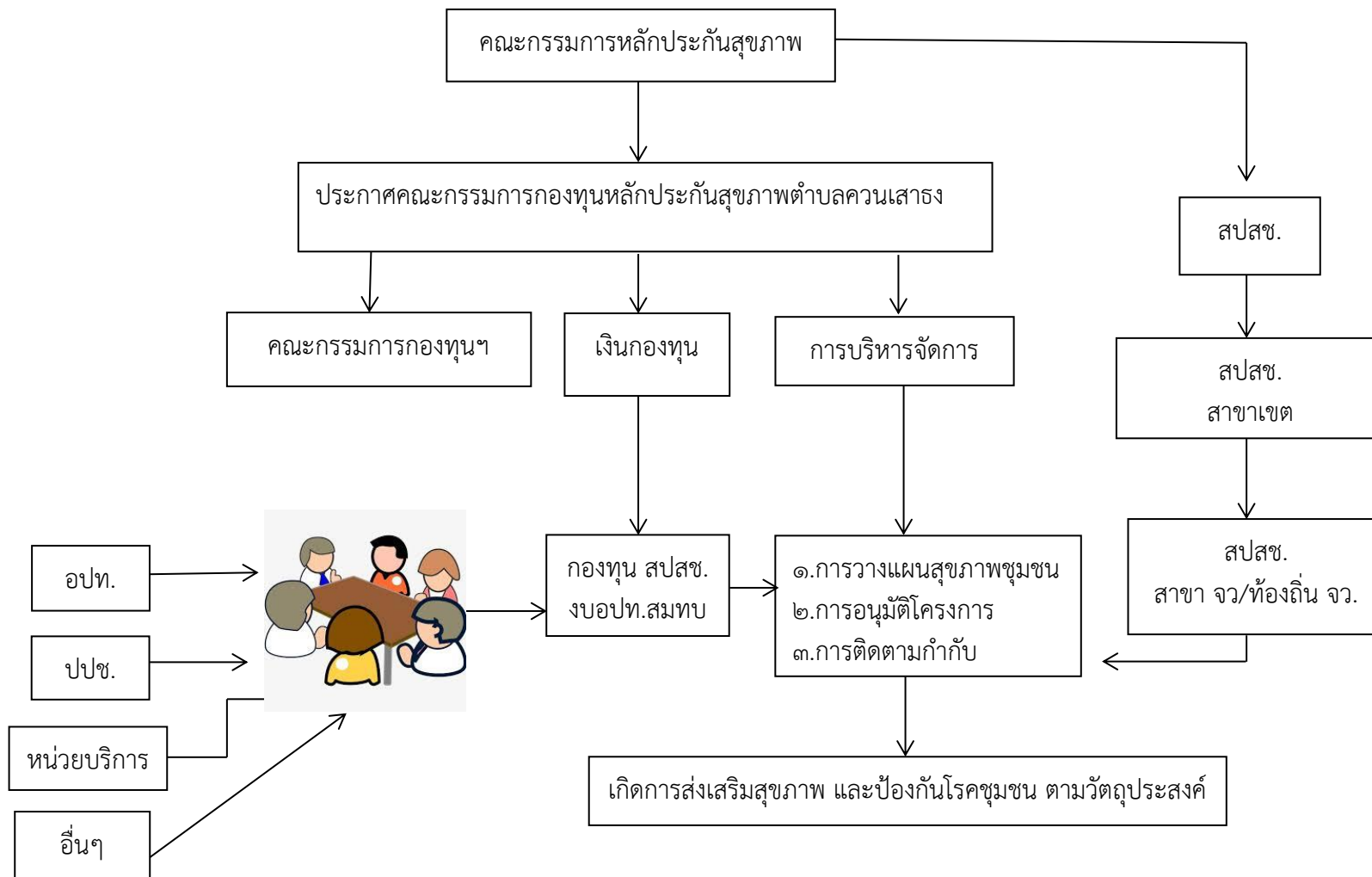
๑. หนังสือมอบอำนาจ
๒. สำเนาทะเบียนบ้านและบัตรประจำตัวประชาชนผู้รับมอบ

แผนภูมิแสดง การควบคุมในเรื่องเหตุรำคาญ
(กฎหมายที่เกี่ยวข้อง พระราชบัญญัติการสาธารณสุข พ.ศ. ๒๕๓๕
และที่แก้ไขเพิ่มเติมถึง (ฉบับที่ ๓) พ.ศ. ๒๕๖๐)





แผนผังการปฏิบัติงานกองทุนหลักประกันสุขภาพเทศบาลตำบลควนเสาธง
 กฎหมายที่เกี่ยวข้อง ประกาศคณะกรรมการหลักประกันสุขภาพแห่งชาติ
 เรื่อง หลักเกณฑ์เพื่อสนับสนุนให้องค์กรปกครองส่วนท้องถิ่นดำเนินงานและบริหารจัดการ
 ระบบหลักประกันสุขภาพในระดับท้องถิ่นหรือพื้นที่ พ.ศ. ๒๕๖๑



ภาคผนวก

สำนักงานคณะกรรมการกฤษฎีกา

สำนักงานคณะกรรมการกฤษฎีกา

สำนักงานพระราชบัญญัติ

สำนักงานคณะกรรมการกฤษฎีกา

การสาธารณสุข

สำนักงานคณะกรรมการกฤษฎีกา พ.ศ. ๒๕๓๕ สำนักงานคณะกรรมการกฤษฎีกา

สำนักงานคณะกรรมการกฤษฎีกา

สำนักงานคณะกรรมการกฤษฎีกา

สำนักงานคณะกรรมการกฤษฎีกา

ภูมิพลอดุลยเดช ป.ร.

ให้ไว้ ณ วันที่ ๒๙ มีนาคม พ.ศ. ๒๕๓๕

เป็นปีที่ ๔๗ ในรัชกาลปัจจุบัน

สำนักงานคณะกรรมการกฤษฎีกา

สำนักงานคณะกรรมการกฤษฎีกา

สมเด็จพระบาทสมเด็จพระปรมินทรมหาภูมิพลอดุลยเดช มีพระบรมราชโองการโปรดเกล้าฯ

ให้ประกาศว่า

สำนักงานคณะกรรมการกฤษฎีกา

สำนักงานคณะกรรมการกฤษฎีกา

สำนักงานคณะกรรมการกฤษฎีกา

โดยที่เป็นการสมควรปรับปรุงกฎหมายว่าด้วยการสาธารณสุขและกฎหมายว่าด้วยการควบคุมการใช้อุจจาระเป็นปุ๋ย

สำนักงานคณะกรรมการกฤษฎีกา

สำนักงานคณะกรรมการกฤษฎีกา

สำนักงานคณะกรรมการกฤษฎีกา

จึงทรงพระกรุณาโปรดเกล้าฯ ให้ตราพระราชบัญญัติขึ้นไว้โดยคำแนะนำและยินยอมของสภานิติบัญญัติแห่งชาติ ทำหน้าที่รัฐสภา ดังต่อไปนี้

สำนักงานคณะกรรมการกฤษฎีกา

มาตรา ๑ พระราชบัญญัตินี้เรียกว่า “พระราชบัญญัติการสาธารณสุข พ.ศ. ๒๕๓๕”

สำนักงานคณะกรรมการกฤษฎีกา

มาตรา ๒ พระราชบัญญัตินี้ให้ใช้บังคับตั้งแต่วันถัดจากวันประกาศในราชกิจจานุเบกษาเป็นต้นไป

สำนักงานคณะกรรมการกฤษฎีกา

สำนักงานคณะกรรมการกฤษฎีกา

สำนักงานคณะกรรมการกฤษฎีกา

มาตรา ๓ ให้ยกเลิก

(๑) พระราชบัญญัติสาธารณสุข พุทธศักราช ๒๔๘๔

(๒) พระราชบัญญัติสาธารณสุข (ฉบับที่ ๒) พ.ศ. ๒๔๙๕

(๓) พระราชบัญญัติสาธารณสุข (ฉบับที่ ๓) พ.ศ. ๒๔๙๗

(๔) พระราชบัญญัติสาธารณสุข (ฉบับที่ ๔) พ.ศ. ๒๕๐๕

(๕) พระราชบัญญัติสาธารณสุข (ฉบับที่ ๕) พ.ศ. ๒๕๒๗

(๖) พระราชบัญญัติควบคุมการใช้อุจจาระเป็นปุ๋ย พุทธศักราช ๒๔๘๐

(๗) พระราชบัญญัติควบคุมการใช้อุจจาระเป็นปุ๋ย (ฉบับที่ ๒) พุทธศักราช ๒๔๘๔

(๘) พระราชบัญญัติควบคุมการใช้อุจจาระเป็นปุ๋ย (ฉบับที่ ๓) พ.ศ. ๒๔๙๗

สำนักงานคณะกรรมการกฤษฎีกา

มาตรา ๔ ในพระราชบัญญัตินี้

“สิ่งปฏิกูล” หมายความว่า อุจจาระหรือปัสสาวะ และหมายความรวมถึงสิ่งอื่นใดซึ่งเป็นสิ่งโสโครกหรือมีกลิ่นเหม็น

สำนักงานคณะกรรมการกฤษฎีกา

สำนักงานคณะกรรมการกฤษฎีกา

สำนักงานคณะกรรมการกฤษฎีกา

การจัดการสิ่งปฏิกูลและมูลฝอย^{๑๗}

สำนักงานคณะกรรมการกฤษฎีกา

สำนักงานคณะกรรมการกฤษฎีกา

สำนักงานคณะกรรมการกฤษฎีกา

มาตรา ๑๘^{๑๘} การเก็บ ขน หรือกำจัดสิ่งปฏิกูลหรือมูลฝอยในเขตราชการส่วนท้องถิ่นใดให้เป็นอำนาจของราชการส่วนท้องถิ่นนั้น

สำนักงานคณะกรรมการกฤษฎีกา

สำนักงานคณะกรรมการกฤษฎีกา

สำนักงานคณะกรรมการกฤษฎีกา

ในการดำเนินการตามวรรคหนึ่ง ราชการส่วนท้องถิ่นอาจร่วมกับหน่วยงานของรัฐหรือราชการส่วนท้องถิ่นอื่นดำเนินการภายใต้ข้อตกลงร่วมกันก็ได้ แต่ในกรณีจำเป็นเพื่อประโยชน์สาธารณะโดยส่วนรวม รัฐมนตรีมีอำนาจออกกฎกระทรวงโดยคำแนะนำของคณะกรรมการกำหนดหลักเกณฑ์วิธีการ และเงื่อนไขในการดำเนินการร่วมกันได้

สำนักงานคณะกรรมการกฤษฎีกา

สำนักงานคณะกรรมการกฤษฎีกา

สำนักงานคณะกรรมการกฤษฎีกา

ในกรณีที่มีเหตุอันสมควรราชการส่วนท้องถิ่นอาจมอบให้บุคคลใดดำเนินการตามวรรคหนึ่งแทนภายใต้การควบคุมดูแลของราชการส่วนท้องถิ่น หรืออาจอนุญาตให้บุคคลใดเป็นผู้ดำเนินการรับทำการเก็บ ขน หรือกำจัดสิ่งปฏิกูลหรือมูลฝอยตามมาตรา ๑๙ ก็ได้

สำนักงานคณะกรรมการกฤษฎีกา

สำนักงานคณะกรรมการกฤษฎีกา

สำนักงานคณะกรรมการกฤษฎีกา

บทบัญญัติตามมาตรา^{๑๙} นี้ และมาตรา ๑๙ มีให้ใช้บังคับกับการจัดการของเสียอันตรายตามกฎหมายว่าด้วยโรงงาน แต่ให้ผู้ดำเนินการโรงงานที่มีของเสียอันตราย และผู้ดำเนินการรับทำการเก็บ ขนหรือกำจัดของเสียอันตรายดังกล่าว แจ้งการดำเนินการเป็นหนังสือต่อเจ้าพนักงานท้องถิ่น

สำนักงานคณะกรรมการกฤษฎีกา

สำนักงานคณะกรรมการกฤษฎีกา

สำนักงานคณะกรรมการกฤษฎีกา

มาตรา ๑๙ ห้ามมิให้ผู้ใดดำเนินการรับทำการเก็บ ขน หรือกำจัดสิ่งปฏิกูลหรือมูลฝอย โดยทำเป็นธุรกิจหรือโดยได้รับประโยชน์ตอบแทนด้วยการคิดค่าบริการ เว้นแต่จะได้รับใบอนุญาตจากเจ้าพนักงานท้องถิ่น

สำนักงานคณะกรรมการกฤษฎีกา

สำนักงานคณะกรรมการกฤษฎีกา

สำนักงานคณะกรรมการกฤษฎีกา

มาตรา ๒๐ เพื่อประโยชน์ในการรักษาความสะอาดและการจัดระเบียบในการเก็บขน และกำจัดสิ่งปฏิกูลหรือมูลฝอย ให้ราชการส่วนท้องถิ่นมีอำนาจออกข้อบัญญัติท้องถิ่นดังต่อไปนี้

สำนักงานคณะกรรมการกฤษฎีกา

สำนักงานคณะกรรมการกฤษฎีกา

สำนักงานคณะกรรมการกฤษฎีกา

(๑) ห้ามการถ่าย เท ทิ้ง หรือทำให้มีขึ้นในที่หรือทางสาธารณะซึ่งสิ่งปฏิกูล หรือมูลฝอย นอกจากในที่ที่ราชการส่วนท้องถิ่นจัดไว้ให้

สำนักงานคณะกรรมการกฤษฎีกา

สำนักงานคณะกรรมการกฤษฎีกา

สำนักงานคณะกรรมการกฤษฎีกา

(๒) กำหนดให้มีที่รองรับสิ่งปฏิกูลหรือมูลฝอยตามที่หรือทางสาธารณะและสถานที่เอกชน

สำนักงานคณะกรรมการกฤษฎีกา

สำนักงานคณะกรรมการกฤษฎีกา

สำนักงานคณะกรรมการกฤษฎีกา

(๓) กำหนดวิธีการเก็บ ขน และกำจัดสิ่งปฏิกูลหรือมูลฝอยหรือให้เจ้าของหรือผู้ครอบครองอาคารหรือสถานที่ใด ๆ ปฏิบัติให้ถูกต้องด้วยสุขลักษณะตามสภาพหรือลักษณะการใช้อาคารหรือสถานที่นั้น ๆ

สำนักงานคณะกรรมการกฤษฎีกา

สำนักงานคณะกรรมการกฤษฎีกา

สำนักงานคณะกรรมการกฤษฎีกา

(๔)^{๑๙} กำหนดอัตราค่าธรรมเนียมในการให้บริการของราชการส่วนท้องถิ่น หรือบุคคลอื่นที่ราชการส่วนท้องถิ่นมอบให้ดำเนินการแทน ในการเก็บ ขน หรือกำจัดสิ่งปฏิกูลหรือมูลฝอยไม่เกินอัตราที่กำหนดในกฎกระทรวง ทั้งนี้ การจะกำหนดอัตราค่าธรรมเนียมการกำจัดสิ่งปฏิกูลหรือ

สำนักงานคณะกรรมการกฤษฎีกา

สำนักงานคณะกรรมการกฤษฎีกา

สำนักงานคณะกรรมการกฤษฎีกา

^{๑๗} ชื่อหมวด ๓ การจัดการสิ่งปฏิกูลและมูลฝอย แก้ไขเพิ่มเติมโดยพระราชบัญญัติการสาธารณสุข (ฉบับที่ ๒) พ.ศ. ๒๕๕๐

สำนักงานคณะกรรมการกฤษฎีกา

สำนักงานคณะกรรมการกฤษฎีกา

สำนักงานคณะกรรมการกฤษฎีกา

^{๑๘} มาตรา ๑๘ แก้ไขเพิ่มเติมโดยพระราชบัญญัติการสาธารณสุข (ฉบับที่ ๒) พ.ศ. ๒๕๕๐

สำนักงานคณะกรรมการกฤษฎีกา

สำนักงานคณะกรรมการกฤษฎีกา

สำนักงานคณะกรรมการกฤษฎีกา

^{๑๙} มาตรา ๒๐ (๔) แก้ไขเพิ่มเติมโดยพระราชบัญญัติการสาธารณสุข (ฉบับที่ ๒) พ.ศ. ๒๕๕๐

มูลฝอยราชการส่วนท้องถิ่นนั้นจะต้องดำเนินการให้ถูกต้องด้วยสุขลักษณะตามที่กำหนดในกฎกระทรวง

(๕) กำหนดหลักเกณฑ์ วิธีการ และเงื่อนไขในการเก็บ ขน และกำจัดสิ่งปฏิกูลหรือมูลฝอย เพื่อให้ผู้รับใบอนุญาตตามมาตรา ๑๙ ปฏิบัติ ตลอดจนกำหนดอัตราค่าบริการชั้นสูงตามลักษณะการให้บริการที่ผู้รับใบอนุญาตตามมาตรา ๑๙ จะพึงเรียกเก็บได้

(๖) กำหนดการอื่นใดที่จำเป็นเพื่อให้ถูกต้องด้วยสุขลักษณะ

[คำว่า “ข้อบัญญัติท้องถิ่น” แก้ไขเพิ่มเติมโดยมาตรา ๔ แห่งพระราชบัญญัติการสาธารณสุข (ฉบับที่ ๓) พ.ศ. ๒๕๖๐]

หมวด ๔

สุขลักษณะของอาคาร

มาตรา ๒๑ เมื่อปรากฏแก่เจ้าพนักงานท้องถิ่นว่าอาคารหรือส่วนของอาคารใดหรือสิ่งหนึ่งสิ่งใดซึ่งต่อเนื่องกับอาคาร มีสภาพชำรุดทรุดโทรม หรือปล่อยให้สภาพทรุดโทรมจนอาจเป็นอันตรายต่อสุขภาพของผู้อยู่อาศัยหรือมีลักษณะไม่ถูกต้องด้วยสุขลักษณะของการใช้เป็นที่อยู่อาศัย ให้เจ้าพนักงานท้องถิ่นมีอำนาจออกคำสั่งเป็นหนังสือให้เจ้าของหรือผู้ครอบครองอาคารนั้นจัดการแก้ไข เปลี่ยนแปลง รื้อถอนอาคาร หรือสิ่งหนึ่งสิ่งใดซึ่งต่อเนื่องกับอาคารทั้งหมดหรือแต่บางส่วน หรือจัดการอย่างอื่นตามความจำเป็นเพื่อมิให้เป็นอันตรายต่อสุขภาพ หรือให้ถูกต้องด้วยสุขลักษณะภายในเวลาซึ่งกำหนดให้ตามสมควร

มาตรา ๒๒ เมื่อปรากฏแก่เจ้าพนักงานท้องถิ่นว่าอาคารใดมีสินค้า เครื่องเรือนหรือสัมภาระสะสมไว้มากเกินสมควร หรือจัดสิ่งของเหล่านั้นซับซ้อนกันเกินไป จนอาจเป็นเหตุให้เป็นที่อยู่อาศัยของสัตว์ให้โทษใด ๆ หรืออาจเป็นอันตรายต่อสุขภาพของผู้อยู่อาศัยหรือไม่ถูกต้องด้วยสุขลักษณะของการใช้เป็นที่อยู่อาศัย ให้เจ้าพนักงานท้องถิ่นมีอำนาจออกคำสั่งเป็นหนังสือให้เจ้าของหรือผู้ครอบครองอาคารย้ายสินค้า เครื่องเรือนหรือสัมภาระออกจากอาคารนั้น หรือให้จัดสิ่งของเหล่านั้นเสียใหม่ เพื่อมิให้เป็นอันตรายต่อสุขภาพหรือให้ถูกต้องด้วยสุขลักษณะหรือให้กำจัดสัตว์ซึ่งเป็นพาหะของโรคภายในเวลาที่กำหนดให้ตามสมควร

มาตรา ๒๓ ในกรณีที่เจ้าพนักงานท้องถิ่นได้ออกคำสั่งให้เจ้าของหรือผู้ครอบครองอาคารผู้ใดดำเนินการตามมาตรา ๒๑ หรือมาตรา ๒๒ และผู้นั้นละเลยไม่ปฏิบัติตามคำสั่งภายในเวลาที่กำหนด เจ้าพนักงานท้องถิ่นมีอำนาจดำเนินการแทนได้ โดยเจ้าของหรือผู้ครอบครองดังกล่าวต้องเป็นผู้เสียค่าใช้จ่ายสำหรับการนั้น

มาตรา ๒๔ เพื่อประโยชน์ในการควบคุมมิให้อาคารใดมีคนอยู่มากเกินไปจนอาจเป็นอันตรายต่อสุขภาพของผู้อยู่ในอาคารนั้น ให้รัฐมนตรีโดยคำแนะนำของคณะกรรมการมีอำนาจประกาศในราชกิจจานุเบกษากำหนดจำนวนคนต่อจำนวนพื้นที่ของอาคารที่ถือว่ามีคนอยู่มากเกินไป ทั้งนี้ โดยคำนึงถึงสภาพความเจริญ จำนวนประชากร และย่านชุมชนของแต่ละท้องถิ่น

เมื่อมีประกาศของรัฐมนตรีตามวรรคหนึ่งแล้ว ห้ามมิให้เจ้าของหรือผู้ครอบครองอาคารตามประกาศนั้นยอมหรือจัดให้อาคารของตนมีคนอยู่เกินจำนวนที่รัฐมนตรีกำหนด

หมวด ๕

เหตุรำคาญ

มาตรา ๒๕ ในกรณีที่มีเหตุอันอาจก่อให้เกิดความเดือดร้อนแก่ผู้อยู่อาศัยในบริเวณใกล้เคียงหรือผู้ที่ต้องประสบกับเหตุนั้นดังต่อไปนี้ ให้ถือว่าเป็นเหตุรำคาญ

(๑) แหล่งน้ำ ทางระบายน้ำ ที่อบน้ำ ส้วม หรือที่ใส่มูลหรือเถ่า หรือสถานที่อื่นใดซึ่งอยู่ในทำเลไม่เหมาะสม สกปรก มีการสะสมหรือหมักหมมสิ่งของมีการเททิ้งสิ่งใดเป็นเหตุให้มีกลิ่นเหม็นหรือละอองสารเป็นพิษ หรือเป็นหรือน่าจะเป็นที่เพาะพันธุ์พาหะนำโรค หรือก่อให้เกิดความเสื่อมหรืออาจเป็นอันตรายต่อสุขภาพ

(๒) การเลี้ยงสัตว์ในที่หรือโดยวิธีใด หรือมีจำนวนเกินสมควรจนเป็นเหตุให้เสื่อมหรืออาจเป็นอันตรายต่อสุขภาพ

(๓) อาคารอันเป็นที่อยู่ของคนหรือสัตว์ โรงงานหรือสถานที่ประกอบการใดไม่มีการระบายอากาศ การระบายน้ำ การกำจัดสิ่งปฏิกูล หรือการควบคุมสารเป็นพิษหรือมีแต่ไม่มีการควบคุมให้ปราศจากกลิ่นเหม็นหรือละอองสารเป็นพิษอย่างพอเพียงจนเป็นเหตุให้เสื่อมหรืออาจเป็นอันตรายต่อสุขภาพ

(๔) การกระทำใด ๆ อันเป็นเหตุให้เกิดกลิ่น แสง รังสี เสียง ความร้อน สิ่งมีพิษ ความสั่นสะเทือน ฝุ่น ละออง เขม่า เถ้า หรือกรณีอื่นใด จนเป็นเหตุให้เสื่อมหรืออาจเป็นอันตรายต่อสุขภาพ

(๕) เหตุอื่นใดที่รัฐมนตรีกำหนดโดยประกาศในราชกิจจานุเบกษา

มาตรา ๒๖ ให้เจ้าพนักงานท้องถิ่นมีอำนาจห้ามผู้หนึ่งผู้ใดมิให้ก่อเหตุรำคาญในที่หรือทางสาธารณะหรือสถานที่เอกชนรวมทั้งการระงับเหตุรำคาญด้วย ตลอดทั้งการดูแล ปรับปรุงบำรุงรักษา บรรดาถนน ทางบก ทางน้ำ รางระบายน้ำ คู คลอง และสถานที่ต่าง ๆ ในเขตของตนให้ปราศจากเหตุรำคาญ ในการนี้ ให้เจ้าพนักงานท้องถิ่นมีอำนาจออกคำสั่งเป็นหนังสือเพื่อระงับ กำจัด และควบคุมเหตุรำคาญต่าง ๆ ได้

มาตรา ๒๗ ในกรณีที่มีเหตุรำคาญเกิดขึ้นหรืออาจเกิดขึ้นในที่หรือทางสาธารณะ ให้เจ้าพนักงานท้องถิ่นมีอำนาจออกคำสั่งเป็นหนังสือให้บุคคลซึ่งเป็นต้นเหตุหรือเกี่ยวข้องกับกรก่อหรืออาจก่อให้เกิดเหตุรำคาญนั้น ระงับหรือป้องกันเหตุรำคาญภายในเวลาอันสมควรตามที่ระบุไว้ในคำสั่ง และถ้าเห็นสมควรจะให้กระทำโดยวิธีใดเพื่อระงับหรือป้องกันเหตุรำคาญนั้น หรือสมควรกำหนดวิธีการเพื่อป้องกันมิให้มีเหตุรำคาญเกิดขึ้นอีกในอนาคต ให้ระบุไว้ในคำสั่งได้

ในกรณีที่ปรากฏแก่เจ้าพนักงานท้องถิ่นว่าไม่มีการปฏิบัติตามคำสั่งของเจ้าพนักงานท้องถิ่นตามวรรคหนึ่ง และเหตุรำคาญที่เกิดขึ้นอาจเกิดอันตรายอย่างร้ายแรงต่อสุขภาพ ให้เจ้าพนักงานท้องถิ่นระงับเหตุรำคาญนั้น และอาจจัดการตามความจำเป็นเพื่อป้องกันมิให้เกิดเหตุรำคาญ

นั้นขึ้นอีก โดยบุคคลซึ่งเป็นต้นเหตุหรือเกี่ยวข้องกับการก่อหรืออาจก่อให้เกิดเหตุรำคาญต้องเป็นผู้เสีย
ค่าใช้จ่ายสำหรับการจัดการนั้น

มาตรา ๒๘ ในกรณีที่มีเหตุรำคาญเกิดขึ้นในสถานที่เอกชน ให้เจ้าพนักงานท้องถิ่นมี
อำนาจออกคำสั่งเป็นหนังสือให้เจ้าของหรือผู้ครอบครองสถานที่นั้นระงับเหตุรำคาญภายในเวลาอัน
สมควรตามที่ระบุไว้ในคำสั่ง และถ้าเห็นว่าสมควรจะให้กระทำโดยวิธีใดเพื่อระงับเหตุรำคาญนั้น หรือ
สมควรกำหนดวิธีการเพื่อป้องกันมิให้มีเหตุรำคาญเกิดขึ้นในอนาคต ให้ระบุไว้ในคำสั่งได้

ในกรณีที่ไม่มี การปฏิบัติตามคำสั่งของเจ้าพนักงานท้องถิ่นตามวรรคหนึ่ง ให้เจ้า
พนักงานท้องถิ่นมีอำนาจระงับเหตุรำคาญนั้นและอาจจัดการตามความจำเป็นเพื่อป้องกันมิให้มีเหตุ
รำคาญเกิดขึ้นอีก และถ้าเหตุรำคาญเกิดขึ้นจากการกระทำ การละเลย หรือการยินยอมของเจ้าของ
หรือผู้ครอบครองสถานที่นั้น เจ้าของหรือผู้ครอบครองสถานที่ดังกล่าวต้องเป็นผู้เสียค่าใช้จ่ายสำหรับ
การนั้น

ในกรณีที่ปรากฏแก่เจ้าพนักงานท้องถิ่นว่าเหตุรำคาญที่เกิดขึ้นในสถานที่เอกชนอาจ
เกิดอันตรายอย่างร้ายแรงต่อสุขภาพ หรือมีผลกระทบต่อสภาวะความเป็นอยู่ที่เหมาะสมกับการดำรง
ชีพของประชาชน เจ้าพนักงานท้องถิ่นจะออกคำสั่งเป็นหนังสือห้ามมิให้เจ้าของหรือผู้ครอบครองใช้
หรือยินยอมให้บุคคลใดใช้สถานที่นั้นทั้งหมดหรือบางส่วน จนกว่าจะเป็นที่พอใจแก่เจ้าพนักงาน
ท้องถิ่นว่าได้มีการระงับเหตุรำคาญนั้นแล้วก็ได้

มาตรา ๒๘/๑^{๒๐} เมื่อปรากฏว่ามีเหตุรำคาญเกิดขึ้นตามมาตรา ๒๗ หรือมาตรา ๒๘
เป็นบริเวณกว้างจนก่อให้เกิดอันตรายต่อสุขภาพของสาธารณชน ให้เจ้าพนักงานท้องถิ่นมีอำนาจ
ประกาศกำหนดให้บริเวณดังกล่าวเป็นพื้นที่ควบคุมเหตุรำคาญ ทั้งนี้ ตามหลักเกณฑ์ วิธีการ และ
เงื่อนไขที่รัฐมนตรีประกาศกำหนดโดยคำแนะนำของคณะกรรมการ และประกาศในราชกิจจานุเบกษา
การระงับเหตุรำคาญตามวรรคหนึ่ง และการจัดการตามความจำเป็นเพื่อป้องกันมิให้
มีเหตุรำคาญนั้นเกิดขึ้นอีกในอนาคต ให้เป็นไปตามหลักเกณฑ์ วิธีการ และเงื่อนไขตามที่เจ้าพนักงาน
ท้องถิ่นประกาศกำหนด

ในกรณีที่เหตุรำคาญตามวรรคหนึ่งได้ระงับจนไม่ก่อให้เกิดอันตรายต่อสุขภาพของ
สาธารณชนแล้ว ให้เจ้าพนักงานท้องถิ่นประกาศยกเลิกพื้นที่ควบคุมเหตุรำคาญนั้นโดยไม่ชักช้า

หมวด ๖
การควบคุมการเลี้ยงหรือปล่อยสัตว์

มาตรา ๒๙ เพื่อประโยชน์ในการรักษาสุขภาพความเป็นอยู่ที่เหมาะสมกับการดำรง
ชีพของประชาชนในท้องถิ่นหรือเพื่อป้องกันอันตรายจากเชื้อโรคที่เกิดจากสัตว์ ให้ราชการส่วนท้องถิ่น
มีอำนาจออกข้อบัญญัติท้องถิ่นกำหนดให้ส่วนหนึ่งส่วนใดหรือทั้งหมดของพื้นที่ในเขตอำนาจของ
ราชการส่วนท้องถิ่นนั้น เป็นเขตควบคุมการเลี้ยงหรือปล่อยสัตว์ได้

^{๒๐} มาตรา ๒๘/๑ เพิ่มโดยพระราชบัญญัติการสาธารณสุข (ฉบับที่ ๓) พ.ศ. ๒๕๖๐

การออกข้อบัญญัติท้องถิ่นตามวรรคหนึ่ง ราชการส่วนท้องถิ่นอาจกำหนดให้เป็นเขตห้ามเลี้ยงหรือปล่อยสัตว์บางชนิดหรือบางประเภทโดยเด็ดขาด หรือไม่เกินจำนวนที่กำหนด หรือเป็นเขตที่การเลี้ยงหรือปล่อยสัตว์บางชนิดหรือบางประเภทต้องอยู่ในภายใต้มาตรการอย่างใดอย่างหนึ่งก็ได้

[คำว่า “ข้อบัญญัติท้องถิ่น” แก้ไขเพิ่มเติมโดยมาตรา ๔ แห่งพระราชบัญญัติการสาธารณสุข (ฉบับที่ ๓) พ.ศ. ๒๕๖๐]

มาตรา ๓๐ ในกรณีที่เจ้าพนักงานท้องถิ่นพบสัตว์ในที่หรือทางสาธารณะอันเป็นการฝ่าฝืนมาตรา ๒๙ โดยไม่ปรากฏเจ้าของ ให้เจ้าพนักงานท้องถิ่นมีอำนาจกักสัตว์ดังกล่าวไว้เป็นเวลาอย่างน้อยสามสิบวัน เมื่อพ้นกำหนดแล้วยังไม่มีผู้ใดมาแสดงหลักฐานการเป็นเจ้าของเพื่อรับสัตว์คืนให้สัตว์นั้นตกเป็นของราชการส่วนท้องถิ่น แต่ถ้าการกักสัตว์ไว้อาจก่อให้เกิดอันตรายแก่สัตว์นั้นหรือสัตว์อื่น หรือต้องเสียค่าใช้จ่ายเกินสมควร เจ้าพนักงานท้องถิ่นจะจัดการขายหรือขายทอดตลาดสัตว์นั้นตามควรแก่กรณีก่อนถึงกำหนดเวลาดังกล่าวก็ได้ เงินที่ได้จากการขายหรือขายทอดตลาดเมื่อได้หักค่าใช้จ่ายในการขายหรือขายทอดตลาดและค่าเลี้ยงดูสัตว์แล้ว ให้เก็บรักษาไว้แทนสัตว์

ในกรณีที่มิได้มีการขายหรือขายทอดตลาดสัตว์ตามวรรคหนึ่ง และเจ้าของสัตว์มาขอรับสัตว์คืนภายในกำหนดเวลาตามวรรคหนึ่ง เจ้าของสัตว์ต้องเป็นผู้เสียค่าใช้จ่ายสำหรับการเลี้ยงดูสัตว์ให้แก่ราชการส่วนท้องถิ่นตามจำนวนที่ได้จ่ายจริงด้วย

ในกรณีที่ปรากฏว่าสัตว์ที่เจ้าพนักงานท้องถิ่นพบนั้นเป็นโรคติดต่ออันอาจเป็นอันตรายต่อประชาชน ให้เจ้าพนักงานท้องถิ่นมีอำนาจทำลายหรือจัดการตามที่เห็นสมควรได้

หมวด ๗

สำนักงานคณะกรรมการกฤษฎีกา กิจการที่เป็นอันตรายต่อสุขภาพ

สำนักงานคณะกรรมการกฤษฎีกา สำนักงานคณะกรรมการกฤษฎีกา สำนักงานคณะกรรมการกฤษฎีกา

มาตรา ๓๑ ให้รัฐมนตรีโดยคำแนะนำของคณะกรรมการมีอำนาจประกาศในราชกิจจานุเบกษา กำหนดให้กิจการใดเป็นกิจการที่เป็นอันตรายต่อสุขภาพ

สำนักงานคณะกรรมการกฤษฎีกา สำนักงานคณะกรรมการกฤษฎีกา สำนักงานคณะกรรมการกฤษฎีกา

มาตรา ๓๒ เพื่อประโยชน์ในการกำกับดูแลการประกอบกิจการที่ประกาศตามมาตรา ๓๑ ให้ราชการส่วนท้องถิ่นมีอำนาจออกข้อบัญญัติท้องถิ่นดังต่อไปนี้

(๑) กำหนดประเภทของกิจการตามมาตรา ๓๑ บางกิจการหรือทุกกิจการให้เป็นกิจการที่ต้องมีการควบคุมภายในท้องถิ่นนั้น

(๒) กำหนดหลักเกณฑ์และเงื่อนไขทั่วไปสำหรับผู้ดำเนินกิจการตาม (๑) ปฏิบัติเกี่ยวกับการดูแลสภาพหรือสุขลักษณะของสถานที่ที่ใช้ดำเนินกิจการและมาตรการป้องกันอันตรายต่อสุขภาพ

[คำว่า “ข้อบัญญัติท้องถิ่น” แก้ไขเพิ่มเติมโดยมาตรา ๔ แห่งพระราชบัญญัติการสาธารณสุข (ฉบับที่ ๓) พ.ศ. ๒๕๖๐]

สำนักงานคณะกรรมการกฤษฎีกา สำนักงานคณะกรรมการกฤษฎีกา สำนักงานคณะกรรมการกฤษฎีกา

สำนักงานคณะกรรมการกฤษฎีกา สำนักงานคณะกรรมการกฤษฎีกา สำนักงานคณะกรรมการกฤษฎีกา

มาตรา ๓๓ เมื่อพ้นกำหนดเก้าสิบวันนับแต่วันที่ข้อบัญญัติท้องถิ่นตามมาตรา ๓๒ (๑) ใช้บังคับ ห้ามมิให้ผู้ใดดำเนินกิจการตามประเภทที่มีข้อบัญญัติท้องถิ่นกำหนดให้เป็นกิจการที่ต้องมีการควบคุมตามมาตรา ๓๒ (๑) ในลักษณะที่เป็นการค้า เว้นแต่จะได้รับใบอนุญาตจากเจ้าพนักงานท้องถิ่นตามมาตรา ๕๖

ในการออกใบอนุญาตตามวรรคหนึ่ง เจ้าพนักงานท้องถิ่นอาจกำหนดเงื่อนไข โดยเฉพาะให้ผู้รับใบอนุญาตปฏิบัติเพื่อป้องกันอันตรายต่อสุขภาพของสาธารณชนเพิ่มเติมจากที่กำหนดไว้โดยทั่วไปในข้อบัญญัติท้องถิ่นตามมาตรา ๓๒ (๒) ก็ได้

ใบอนุญาตตามวรรคหนึ่งให้ใช้ได้สำหรับกิจการประเภทเดียวและสำหรับสถานที่แห่งเดียว

[คำว่า “ข้อบัญญัติท้องถิ่น” แก้ไขเพิ่มเติมโดยมาตรา ๔ แห่งพระราชบัญญัติการสาธารณสุข (ฉบับที่ ๓) พ.ศ. ๒๕๖๐]

หมวด ๘

ตลาด สถานที่จำหน่ายอาหารและสถานที่สะสมอาหาร

มาตรา ๓๔ ห้ามมิให้ผู้ใดจัดตั้งตลาด เว้นแต่จะได้รับใบอนุญาตจากเจ้าพนักงานท้องถิ่นตามมาตรา ๕๖

การเปลี่ยนแปลง ขยายหรือลดสถานที่หรือบริเวณที่ใช้เป็นตลาดภายหลังจากที่เจ้าพนักงานท้องถิ่นได้ออกใบอนุญาตให้จัดตั้งตลาดตามวรรคหนึ่งแล้ว จะกระทำได้อีกเมื่อได้รับอนุญาตเป็นหนังสือจากเจ้าพนักงานท้องถิ่นตามมาตรา ๕๖

ความในมาตรานี้มิให้ใช้บังคับแก่กระทรวง ทบวง กรม ราชการส่วนท้องถิ่นหรือองค์การของรัฐที่ได้จัดตั้งตลาดขึ้นตามอำนาจหน้าที่ แต่ในการดำเนินกิจการตลาดจะต้องปฏิบัติเช่นเดียวกับผู้รับใบอนุญาตตามบทบัญญัติอื่นแห่งพระราชบัญญัตินี้ด้วย และให้เจ้าพนักงานท้องถิ่นมีอำนาจกำหนดเงื่อนไขเป็นหนังสือให้ผู้จัดตั้งตลาดตามวรรคนี้ปฏิบัติเป็นการเฉพาะรายก็ได้

มาตรา ๓๕ เพื่อประโยชน์ในการกำกับดูแลตลาด ให้ราชการส่วนท้องถิ่นมีอำนาจออกข้อบัญญัติท้องถิ่นดังต่อไปนี้

- (๑) กำหนดที่ตั้ง เนื้อที่ แผนผังและหลักเกณฑ์เกี่ยวกับสิ่งปลูกสร้างและสุขลักษณะ
- (๒) กำหนดหลักเกณฑ์เกี่ยวกับการจัดสถานที่ การวางสิ่งของและการอื่นที่เกี่ยวข้อง

กับการดำเนินกิจการตลาด

(๓) กำหนดเวลาเปิดและปิดตลาด

(๔) กำหนดหลักเกณฑ์และวิธีการเพื่อให้ผู้รับใบอนุญาตให้จัดตั้งตลาดปฏิบัติเกี่ยวกับการดูแลรักษาความสะอาดเรียบร้อยภายในตลาดให้ถูกต้องตามสุขลักษณะและอนามัย การจัดให้มีที่รวบรวมหรือกำจัดสิ่งปฏิกูลหรือมูลฝอย การระบายน้ำทิ้ง การระบายอากาศ การจัดให้มีการป้องกันมิให้เกิดเหตุรำคาญและการป้องกันการระบาดของโรคติดต่อ

[คำว่า “ข้อบัญญัติท้องถิ่น” แก้ไขเพิ่มเติมโดยมาตรา ๔ แห่งพระราชบัญญัติการสาธารณสุข (ฉบับที่ ๓) พ.ศ. ๒๕๖๐]

ประกาศคณะกรรมการหลักประกันสุขภาพแห่งชาติ

เรื่อง หลักเกณฑ์เพื่อสนับสนุนให้องค์กรปกครองส่วนท้องถิ่นดำเนินงานและบริหารจัดการระบบหลักประกันสุขภาพในระดับท้องถิ่นหรือพื้นที่

พ.ศ. ๒๕๖๑

โดยที่เป็นการสมควรปรับปรุงหลักเกณฑ์เพื่อสนับสนุนให้องค์กรปกครองส่วนท้องถิ่นดำเนินงานและบริหารจัดการระบบหลักประกันสุขภาพในระดับท้องถิ่นหรือพื้นที่

อาศัยอำนาจตามความในมาตรา ๑๘ (๔) (๘) (๙) และมาตรา ๔๗ แห่งพระราชบัญญัติหลักประกันสุขภาพแห่งชาติ พ.ศ. ๒๕๔๕ ประกอบมติการประชุมคณะกรรมการหลักประกันสุขภาพแห่งชาติ ครั้งที่ ๗/๒๕๖๑ เมื่อวันที่ ๒ กรกฎาคม ๒๕๖๑ คณะกรรมการหลักประกันสุขภาพแห่งชาติ จึงออกประกาศไว้ ดังต่อไปนี้

ข้อ ๑ ประกาศนี้เรียกว่า “ประกาศคณะกรรมการหลักประกันสุขภาพแห่งชาติ เรื่อง หลักเกณฑ์เพื่อสนับสนุนให้องค์กรปกครองส่วนท้องถิ่นดำเนินงานและบริหารจัดการระบบหลักประกันสุขภาพในระดับท้องถิ่นหรือพื้นที่ พ.ศ. ๒๕๖๑”

ข้อ ๒ ประกาศนี้ให้ใช้บังคับตั้งแต่วันที่ ๑ ตุลาคม ๒๕๖๑ เป็นต้นไป เว้นแต่ข้อ ๘ ให้ใช้บังคับตั้งแต่วันที่ ๑ ตุลาคม ๒๕๖๒ เป็นต้นไป

ข้อ ๓ ให้ยกเลิก

(๑) ประกาศคณะกรรมการหลักประกันสุขภาพแห่งชาติ เรื่อง การกำหนดหลักเกณฑ์เพื่อสนับสนุนให้องค์กรปกครองส่วนท้องถิ่นดำเนินงานและบริหารจัดการกองทุนหลักประกันสุขภาพในระดับท้องถิ่นหรือพื้นที่ พ.ศ. ๒๕๕๗

(๒) ประกาศคณะกรรมการหลักประกันสุขภาพแห่งชาติ เรื่อง การกำหนดหลักเกณฑ์เพื่อสนับสนุนให้องค์กรปกครองส่วนท้องถิ่นดำเนินงานและบริหารจัดการกองทุนหลักประกันสุขภาพในระดับท้องถิ่นหรือพื้นที่ (ฉบับที่ ๒) พ.ศ. ๒๕๕๙

(๓) ประกาศคณะกรรมการหลักประกันสุขภาพแห่งชาติ เรื่อง การกำหนดหลักเกณฑ์เพื่อสนับสนุนให้องค์กรปกครองส่วนท้องถิ่นดำเนินงานและบริหารจัดการกองทุนหลักประกันสุขภาพในระดับท้องถิ่นหรือพื้นที่ (ฉบับที่ ๓) พ.ศ. ๒๕๖๑

ข้อ ๔ ในประกาศนี้

“องค์กรปกครองส่วนท้องถิ่น” หมายความว่า องค์กรบริหารส่วนตำบล ตามกฎหมายว่าด้วยสภาตำบลและองค์กรบริหารส่วนตำบล เทศบาลตามกฎหมายว่าด้วยเทศบาล หรือองค์กรปกครองส่วนท้องถิ่นรูปแบบอื่นที่มีกฎหมายจัดตั้ง ที่ได้รับการสนับสนุนให้ดำเนินงานและบริหารจัดการระบบหลักประกันสุขภาพในระดับท้องถิ่นหรือพื้นที่ แต่ไม่ให้ความหมายรวมถึงกรุงเทพมหานคร

“กองทุนหลักประกันสุขภาพ” หมายความว่า กองทุนหลักประกันสุขภาพในระดับท้องถิ่นหรือพื้นที่ เพื่อการสร้างเสริมสุขภาพ การป้องกันโรค การฟื้นฟูสมรรถภาพ และการรักษาพยาบาลระดับปฐมภูมิเชิงรุกที่จำเป็นต่อสุขภาพและการดำรงชีวิต

“คณะกรรมการกองทุน” หมายความว่า คณะกรรมการกองทุนหลักประกันสุขภาพ

“การจัดบริการสาธารณสุข” หมายความว่า การจัดบริการสร้างเสริมสุขภาพ ป้องกันโรค ฟื้นฟูสมรรถภาพ และรักษาพยาบาลระดับปฐมภูมิเชิงรุก รวมถึงการจัดกระบวนการหรือกิจกรรมเพื่อการสร้างเสริมสุขภาพ และการป้องกันโรค

“สถานบริการ” หมายความว่า สถานบริการตามกฎหมายว่าด้วยหลักประกันสุขภาพแห่งชาติ

“หน่วยบริการ” หมายความว่า หน่วยบริการตามกฎหมายว่าด้วยหลักประกันสุขภาพแห่งชาติ

“หน่วยงานสาธารณสุข” หมายความว่า หน่วยงานที่มีภารกิจด้านการสาธารณสุขโดยตรง แต่มิได้เป็นสถานบริการหรือหน่วยบริการ

“หน่วยงานอื่น” หมายความว่า หน่วยงานที่มีได้มีภารกิจด้านการสาธารณสุข

“องค์กรหรือกลุ่มประชาชน” หมายความว่า องค์กรชุมชน องค์กรเอกชน ภาคเอกชน หรือบุคคลที่มีการรวมตัวกันตั้งแต่ห้าคนขึ้นไป ซึ่งมีวัตถุประสงค์ที่มีใช่เป็นการแสวงหาผลกำไร ทั้งนี้ จะเป็นนิติบุคคลหรือไม่ก็ได้

“ผู้สูงอายุที่มีภาวะพึ่งพิง” หมายความว่า ผู้สูงอายุที่มีคะแนนประเมินความสามารถในการดำเนินชีวิตประจำวันตามดัชนีบาร์เธลเอดีแอล (Barthel ADL index) เท่ากับหรือน้อยกว่าสิบเอ็ดคะแนนหรือตามเกณฑ์การประเมินที่สำนักงานกำหนด

“การบริการสาธารณสุขสำหรับผู้สูงอายุที่มีภาวะพึ่งพิง” หมายความว่า การบริการดูแลระยะยาวด้านสาธารณสุขสำหรับผู้สูงอายุที่มีภาวะพึ่งพิง ที่บ้านหรือชุมชน โดยศูนย์พัฒนาคุณภาพชีวิตผู้สูงอายุในชุมชน หน่วยบริการ หรือสถานบริการ

“ศูนย์พัฒนาคุณภาพชีวิตผู้สูงอายุในชุมชน” หมายความว่า ศูนย์ซึ่งดำเนินงานเกี่ยวกับการพัฒนาและฟื้นฟูคุณภาพชีวิตผู้สูงอายุหรือคนพิการในชุมชน

“ผู้ช่วยเหลือดูแลผู้สูงอายุที่มีภาวะพึ่งพิง” (Caregiver) หมายความว่า บุคคลที่ผ่านการอบรมตามหลักสูตรผู้ช่วยเหลือดูแลผู้สูงอายุที่มีภาวะพึ่งพิงที่สำนักงานกำหนด

“สำนักงาน” หมายความว่า สำนักงานหลักประกันสุขภาพแห่งชาติ

ข้อ ๕ องค์กรปกครองส่วนท้องถิ่น ที่จะได้รับการสนับสนุนให้ดำเนินงานและบริหารจัดการกองทุนหลักประกันสุขภาพ ต้องมีคุณสมบัติ ดังต่อไปนี้

(๑) มีความประสงค์เข้าร่วมดำเนินงานและบริหารจัดการระบบหลักประกันสุขภาพในระดับท้องถิ่นหรือพื้นที่

(๒) มีความพร้อมในการอุดหนุนเงินหรืองบประมาณ

ข้อ ๖ ให้องค์กรปกครองส่วนท้องถิ่น เป็นผู้ดำเนินงานและบริหารจัดการระบบหลักประกันสุขภาพในระดับท้องถิ่นหรือพื้นที่ โดยให้มีกองทุนหลักประกันสุขภาพที่มีวัตถุประสงค์เพื่อสนับสนุนและส่งเสริมการจัดบริการสาธารณสุขของหน่วยบริการ สถานบริการ หน่วยงานสาธารณสุข หน่วยงานอื่น องค์กรหรือกลุ่มประชาชน เพื่อให้บุคคลสามารถเข้าถึงบริการสาธารณสุขได้อย่างทั่วถึง และมีประสิทธิภาพมากขึ้น โดยส่งเสริมกระบวนการมีส่วนร่วมตามความพร้อม ความเหมาะสม และความต้องการของประชาชนในท้องถิ่น ทั้งนี้ ตามหลักเกณฑ์ในประกาศนี้และมติคณะกรรมการหลักประกันสุขภาพแห่งชาติ

ข้อ ๗ เงินหรือทรัพย์สินในกองทุนหลักประกันสุขภาพ ประกอบด้วย

(๑) เงินที่ได้รับจัดสรรแต่ละปีจากกองทุนหลักประกันสุขภาพแห่งชาติ

(๒) เงินสมทบจากองค์กรปกครองส่วนท้องถิ่น

(๓) รายได้อื่น ๆ หรือทรัพย์สินที่ได้รับมาในกิจการของกองทุนหลักประกันสุขภาพ

นอกจากเงินที่ได้รับจัดสรรจากกองทุนหลักประกันสุขภาพแห่งชาติตาม (๑) แล้ว ให้องค์กรปกครองส่วนท้องถิ่นที่มีความพร้อม ความเหมาะสม ซึ่งได้แสดงความจำนงเข้าร่วมและสำนักงานเห็นชอบ ได้รับเงินเพิ่มจากกองทุนหลักประกันสุขภาพแห่งชาติในส่วนค่าบริการสาธารณสุขสำหรับผู้สูงอายุที่มีภาวะพึ่งพิง โดยองค์กรปกครองส่วนท้องถิ่นไม่ต้องสมทบเงิน หรือค่าบริการอื่นตามที่คณะกรรมการหลักประกันสุขภาพแห่งชาติกำหนด

ข้อ ๘ องค์กรปกครองส่วนท้องถิ่น ตกลงสมทบเงินเข้ากองทุนหลักประกันสุขภาพในอัตราร้อยละของเงินที่ได้รับจัดสรรจากกองทุนหลักประกันสุขภาพแห่งชาติตามข้อ ๗ (๑) ดังต่อไปนี้

(๑) สมทบเงินไม่น้อยกว่าร้อยละ ๓๐ กรณีรายได้ขององค์กรปกครองส่วนท้องถิ่น ไม่รวมเงินอุดหนุน ต่ำกว่า ๖ ล้านบาท

(๒) สมทบเงินไม่น้อยกว่าร้อยละ ๔๐ กรณีรายได้ขององค์กรปกครองส่วนท้องถิ่น ไม่รวมเงินอุดหนุน ตั้งแต่ ๖ ถึง ๒๐ ล้านบาท

(๓) สมทบเงินไม่น้อยกว่าร้อยละ ๕๐ กรณีรายได้ขององค์กรปกครองส่วนท้องถิ่น ไม่รวมเงินอุดหนุน สูงกว่า ๒๐ ล้านบาท

ข้อ ๙ การรับเงิน การเก็บรักษาเงิน การจ่ายเงิน การจัดทำบัญชี การรายงานของกองทุนหลักประกันสุขภาพ และการกำกับติดตามเงินกองทุนหลักประกันสุขภาพ ให้เป็นไปตามเอกสารหมายเลข ๑ แนบท้ายประกาศนี้

เงินในกองทุนหลักประกันสุขภาพสามารถใช้ในปีงบประมาณถัด ๆ ไปได้

ข้อ ๑๐ เงินกองทุนหลักประกันสุขภาพตามข้อ ๗ วรรคหนึ่ง ให้ใช้จ่ายเพื่อสนับสนุน และส่งเสริมเป็นค่าใช้จ่ายตามแผนงาน โครงการ หรือกิจกรรม ที่คณะกรรมการกองทุนอนุมัติ ดังต่อไปนี้

(๑) เพื่อสนับสนุนและส่งเสริมการจัดบริการสาธารณสุขของหน่วยบริการ สถานบริการ หรือหน่วยงานสาธารณสุข

(๒) เพื่อสนับสนุนและส่งเสริมการจัดกระบวนการหรือกิจกรรมสร้างเสริมสุขภาพ และการป้องกันโรคขององค์กรหรือกลุ่มประชาชน หรือหน่วยงานอื่น

(๓) เพื่อสนับสนุนและส่งเสริมการจัดบริการสาธารณสุขของศูนย์พัฒนาเด็กเล็กหรือศูนย์ ที่ดำเนินกิจกรรมเกี่ยวกับการพัฒนาและดูแลเด็กเล็กในชุมชน ศูนย์พัฒนาคุณภาพชีวิตผู้สูงอายุในชุมชน หรือหน่วยงานที่รับผิดชอบศูนย์พัฒนาเด็กเล็กหรือศูนย์ที่ดำเนินกิจกรรมเกี่ยวกับการพัฒนาและดูแล เด็กเล็กในชุมชน หรือการพัฒนาและฟื้นฟูคุณภาพชีวิตผู้สูงอายุหรือคนพิการในชุมชน

(๔) เพื่อสนับสนุนค่าใช้จ่ายในการบริหารหรือพัฒนากองทุนหลักประกันสุขภาพให้มีประสิทธิภาพ ขององค์กรปกครองส่วนท้องถิ่น ไม่เกินร้อยละ ๑๕ ของเงินรายรับของกองทุนหลักประกันสุขภาพ ตามข้อ ๗ วรรคหนึ่งในแต่ละปีงบประมาณนั้น หากองค์กรปกครองส่วนท้องถิ่นใดได้รับเงินเพิ่ม ตามข้อ ๗ วรรคสอง อาจสนับสนุนค่าใช้จ่ายเพิ่มเติมได้อีกไม่เกินร้อยละ ๕ กรณีที่มีความจำเป็น ต้องใช้จ่ายเพื่อจัดหาครุภัณฑ์ที่เกี่ยวข้องโดยตรง ให้สนับสนุนได้ในวงเงินตามความจำเป็น และครุภัณฑ์ ที่จัดหาได้ให้เป็นทรัพย์สินขององค์กรปกครองส่วนท้องถิ่นนั้น

(๕) เพื่อสนับสนุนและส่งเสริมกิจกรรมกรณีเกิดโรคระบาดหรือภัยพิบัติในพื้นที่ ในการป้องกัน และแก้ไขปัญหาสาธารณสุขได้ตามความจำเป็น เหมาะสม และทันต่อสถานการณ์ได้

กรณีโครงการหรือกิจกรรมที่ขอการสนับสนุนตาม (๑) (๓) และ (๕) มีความจำเป็น ต้องจัดหาครุภัณฑ์เพื่อการจัดบริการสาธารณสุขให้กับบุคคล ให้คณะกรรมการกองทุนพิจารณา สนับสนุนได้ในวงเงินตามความจำเป็น เว้นแต่กรณี (๒) ให้สนับสนุนได้ในวงเงินไม่เกิน ๑๐,๐๐๐ บาท ต่อโครงการ และครุภัณฑ์ที่จัดหาได้ให้เป็นทรัพย์สินของหน่วยงาน องค์กรหรือกลุ่มประชาชน ที่ได้รับการสนับสนุน

ข้อ ๑๑ เงินกองทุนหลักประกันสุขภาพในส่วนค่าบริการสาธารณสุขสำหรับผู้สูงอายุ ที่มีภาวะพึ่งพิงตามข้อ ๗ วรรคสอง ให้สนับสนุนแก่ศูนย์พัฒนาคุณภาพชีวิตผู้สูงอายุในชุมชน หน่วยบริการหรือสถานบริการ เพื่อจัดบริการสาธารณสุขสำหรับผู้สูงอายุที่มีภาวะพึ่งพิงสิทธิ หลักประกันสุขภาพแห่งชาติต่อปีตามชุดสิทธิประโยชน์การบริการด้านสาธารณสุขสำหรับผู้สูงอายุ ที่มีภาวะพึ่งพิงที่กำหนดในเอกสารหมายเลข ๒ แนบท้ายประกาศนี้ ทั้งนี้ ตามโครงการ ที่คณะกรรมการสนับสนุนการจัดบริการดูแลระยะยาวสำหรับผู้สูงอายุที่มีภาวะพึ่งพิงอนุมัติ

กรณีผู้ที่มีภาวะพึ่งพิงนอกเหนือจากรอคหนึ่ง ให้ใช้จ่ายจากเงินกองทุนหลักประกันสุขภาพ ตามข้อ ๗ รอคหนึ่ง และใช้ชุดสิทธิประโยชน์การบริการด้านสาธารณสุขสำหรับผู้สูงอายุ ที่มีภาวะพึ่งพิงมาเทียบเคียงโดยอนุโลม ทั้งนี้ ตามโครงการที่คณะกรรมการกองทุนอนุมัติ

ข้อ ๑๒ ให้มีคณะกรรมการกองทุนหลักประกันสุขภาพ ประกอบด้วย

- | | |
|---|------------------------------------|
| (๑) ผู้บริหารสูงสุดขององค์กรปกครองส่วนท้องถิ่น | เป็นประธานกรรมการ |
| (๒) ผู้ทรงคุณวุฒิในท้องถิ่น จำนวนสองคน | เป็นกรรมการ |
| (๓) สมาชิกสภาองค์กรปกครองส่วนท้องถิ่น ที่สภาองค์กรปกครองส่วนท้องถิ่นมอบหมาย จำนวนสองคน | เป็นกรรมการ |
| (๔) หัวหน้าหน่วยบริการปฐมภูมิที่จัดบริการสาธารณสุข ในท้องถิ่น ที่คัดเลือกกันเอง จำนวนไม่เกินสองคน | เป็นกรรมการ |
| (๕) อาสาสมัครสาธารณสุขประจำหมู่บ้านในท้องถิ่น ที่คัดเลือกกันเอง จำนวนสองคน | เป็นกรรมการ |
| (๖) ผู้แทนหมู่บ้านหรือชุมชนที่ประชาชนในหมู่บ้าน หรือชุมชนคัดเลือกกันเอง จำนวนไม่เกินห้าคน | เป็นกรรมการ |
| (๗) ผู้แทนของศูนย์ประสานงานหลักประกันสุขภาพประชาชน หรือหน่วยรับเรื่องร้องเรียนอิสระ ที่อยู่ในท้องถิ่นนั้น (ถ้ามี) | เป็นกรรมการ |
| (๘) ปลัดองค์กรปกครองส่วนท้องถิ่น | เป็นกรรมการและเลขานุการ |
| (๙) ผู้อำนวยการหรือหัวหน้ากองสาธารณสุข และสิ่งแวดล้อมหรือส่วนสาธารณสุข หรือที่เรียกชื่ออื่นขององค์กรปกครองส่วนท้องถิ่น หรือเจ้าหน้าที่อื่นที่ผู้บริหารสูงสุด ขององค์กรปกครองส่วนท้องถิ่นมอบหมาย | เป็นกรรมการ และผู้ช่วยเลขานุการ |
| (๑๐) หัวหน้าหน่วยงานคลังหรือเจ้าหน้าที่ ของหน่วยงานคลังที่ผู้บริหารสูงสุด ขององค์กรปกครองส่วนท้องถิ่นมอบหมาย | เป็นกรรมการ และผู้ช่วยเลขานุการ |

ให้สาธารณสุขอำเภอ หัวหน้าหน่วยบริการประจำที่จัดบริการสาธารณสุขในพื้นที่ และท้องถิ่นอำเภอ เป็นที่ปรึกษาคณะกรรมการกองทุน

การคัดเลือกกรรมการตาม (๔) (๕) และ (๖) ให้เป็นไปตามหลักเกณฑ์ที่สำนักงานกำหนด

ให้กรรมการตาม (๑) (๓) (๔) (๕) (๖) (๗) (๘) (๙) และ (๑๐) ประชุมคัดเลือกกรรมการตาม (๒) จำนวนสองคน จากผู้ทรงคุณวุฒิในท้องถิ่น

เมื่อได้กรรมการที่มาจากคัดเลือก ให้ผู้บริหารสูงสุดขององค์กรปกครองส่วนท้องถิ่น เป็นผู้ออกคำสั่งแต่งตั้งเป็นคณะกรรมการกองทุน และแจ้งให้สำนักงานหลักประกันสุขภาพแห่งชาติเขต ทราบต่อไป

ข้อ ๑๓ ให้กรรมการตามข้อ ๑๒ (๒) (๓) (๔) (๕) (๖) และ (๗) มีวาระอยู่ในตำแหน่ง คราวละสี่ปี นับแต่วันที่ออกคำสั่งแต่งตั้ง

เมื่อครบกำหนดวาระตามวรรคหนึ่งแล้ว หากยังมีได้มีการคัดเลือกกรรมการขึ้นใหม่ ให้กรรมการซึ่งพ้นจากตำแหน่งอยู่ในตำแหน่งเพื่อปฏิบัติหน้าที่ต่อไป จนกว่ากรรมการซึ่งได้รับการคัดเลือกขึ้นใหม่ เข้ารับหน้าที่ แต่ต้องไม่เกินเก้าสิบวัน นับแต่วันที่กรรมการพ้นจากตำแหน่ง

ในกรณีที่กรรมการตามวรรคหนึ่ง พ้นจากตำแหน่งก่อนครบวาระ ให้ดำเนินการคัดเลือก กรรมการประเภทเดียวกันแทนภายในสามสิบวัน นับแต่วันที่ตำแหน่งกรรมการนั้นว่างลง ตามหลักเกณฑ์ที่สำนักงานกำหนดในข้อ ๑๒ วรรคสามหรือวรรคสี่ แล้วแต่กรณี ให้ผู้ได้รับการคัดเลือกอยู่ในตำแหน่งเท่ากับวาระที่เหลือของกรรมการซึ่งตนแทน เว้นแต่กรณีที่วาระของกรรมการ ที่พ้นจากตำแหน่งก่อนครบวาระเหลืออยู่ไม่ถึงเก้าสิบวัน จะไม่ดำเนินการคัดเลือกหรือแต่งตั้งกรรมการ แทนตำแหน่งที่ว่างนั้นก็ได้ และในการนี้ให้คณะกรรมการกองทุนประกอบด้วยกรรมการเท่าที่เหลืออยู่

ในกรณีที่กรรมการตามข้อ ๑๒ (๓) ว่างลงโดยมิใช่เหตุพ้นจากตำแหน่งก่อนครบวาระ ให้คณะกรรมการกองทุนประกอบด้วยกรรมการเท่าที่เหลืออยู่

ข้อ ๑๔ กรรมการตามข้อ ๑๒ วรรคหนึ่ง (๒) (๓) (๔) (๕) (๖) และ (๗) นอกจาก การพ้นจากตำแหน่งตามวาระแล้ว ให้พ้นจากตำแหน่ง ในกรณีดังต่อไปนี้

(๑) ตาย

(๒) ลาออก

(๓) ย้ายไปดำรงตำแหน่งหรือไปประกอบอาชีพในท้องถิ่นหรือพื้นที่อื่น

(๔) เป็นคนไร้ความสามารถหรือเสมือนไร้ความสามารถ

(๕) เป็นบุคคลล้มละลาย

(๖) ได้รับโทษจำคุกโดยคำพิพากษาถึงที่สุดให้จำคุก เว้นแต่โทษสำหรับความผิดที่ได้กระทำ โดยประมาทหรือความผิดลหุโทษ

(๗) พ้นจากความเป็นสมาชิกภาพของสภาองค์กรปกครองส่วนท้องถิ่น อาสาสมัครสาธารณสุข ประจำหมู่บ้าน ผู้แทนศูนย์ประสานงานหลักประกันสุขภาพประชาชน หรือหน่วยรับเรื่องร้องเรียนอิสระ ในท้องถิ่น

(๘) ขาดประชุมสามครั้งติดต่อกันโดยไม่มีเหตุอันสมควร

ข้อ ๑๕ การประชุมคณะกรรมการกองทุนต้องมีกรรมการมาประชุมไม่น้อยกว่ากึ่งหนึ่งของ จำนวนกรรมการทั้งหมด จึงจะเป็นองค์ประชุม

ให้ประธานกรรมการเป็นประธานในที่ประชุม ถ้าประธานกรรมการไม่มาประชุมหรือไม่อาจปฏิบัติหน้าที่ได้ ให้กรรมการที่มาประชุมเลือกกรรมการคนหนึ่งเป็นประธานในที่ประชุม

ข้อ ๑๖ คณะกรรมการกองทุนมีอำนาจหน้าที่ ดังต่อไปนี้

(๑) พิจารณออนุมัติแผนการเงินประจำปีของกองทุนหลักประกันสุขภาพ

(๒) พิจารณออนุมัติโครงการ หรือกิจกรรม ให้เป็นไปตามวัตถุประสงค์ของกองทุนตามข้อ ๑๐

(๓) ออกระเบียบที่จำเป็นเพื่อประสิทธิภาพในการบริหารกองทุน ทั้งนี้ ต้องไม่ขัดหรือแย้งกับประกาศนี้

(๔) สนับสนุนให้บุคคลในท้องถิ่นสามารถเข้าถึงบริการสาธารณสุขทั้งที่บ้าน ในชุมชน หรือหน่วยบริการ ได้อย่างทั่วถึงและมีประสิทธิภาพ

(๕) ให้คำแนะนำในการจัดทำข้อมูลและโครงการ หรือกิจกรรมที่เกี่ยวกับงานสาธารณสุขของกลุ่มเป้าหมาย แก่หน่วยงาน องค์กรหรือกลุ่มประชาชน และองค์กรปกครองส่วนท้องถิ่น

(๖) พิจารณาให้ความเห็นชอบรายงานผลการดำเนินงาน รายงานการรับเงิน การจ่ายเงิน และเงินคงเหลือของกองทุนหลักประกันสุขภาพ

ข้อ ๑๗ คณะกรรมการกองทุนมีอำนาจแต่งตั้งคณะอนุกรรมการ หรือคณะทำงาน เพื่อปฏิบัติหน้าที่ตามประกาศนี้ หรือตามที่คณะกรรมการกองทุนมอบหมาย

ข้อ ๑๘ ให้คณะกรรมการกองทุนแต่งตั้งคณะอนุกรรมการชุดหนึ่งชื่อ “คณะอนุกรรมการสนับสนุนการจัดบริการดูแลระยะยาวสำหรับผู้สูงอายุที่มีภาวะพึ่งพิง” ประกอบด้วย

(๑) ผู้บริหารสูงสุดขององค์กรปกครองส่วนท้องถิ่นหรือผู้บริหารอื่น เป็นประธานอนุกรรมการ
ที่ผู้บริหารสูงสุดขององค์กรปกครองส่วนท้องถิ่นมอบหมาย

(๒) ผู้แทนกรรมการกองทุนหลักประกันสุขภาพ จำนวนสองคน เป็นอนุกรรมการ

(๓) หัวหน้าหน่วยบริการประจำที่จัดบริการสาธารณสุขในท้องถิ่น เป็นอนุกรรมการ
หรือผู้แทน

(๔) สาธารณสุขอำเภอหรือผู้แทน เป็นอนุกรรมการ

(๕) หัวหน้าหน่วยบริการปฐมภูมิที่จัดบริการสาธารณสุข เป็นอนุกรรมการ
ในท้องถิ่น

(๖) ผู้จัดการการดูแลระยะยาวด้านสาธารณสุข เป็นอนุกรรมการ

(๗) ผู้ช่วยเหลือดูแลผู้สูงอายุที่มีภาวะพึ่งพิง เป็นอนุกรรมการ

(๘) ปลัดองค์กรปกครองส่วนท้องถิ่น เป็นอนุกรรมการ

และเลขานุการ

(๙) เจ้าหน้าที่อื่นที่ผู้บริหารสูงสุด เป็นอนุกรรมการ
ขององค์กรปกครองส่วนท้องถิ่นมอบหมาย และผู้ช่วยเลขานุการ

ข้อ ๑๙ คณะอนุกรรมการสนับสนุนการจัดบริการดูแลระยะยาวสำหรับผู้สูงอายุที่มีภาวะพึ่งพิง มีอำนาจหน้าที่ พิจารณานุมัติโครงการ แผนการดูแลรายบุคคล รวมถึงค่าใช้จ่ายตามแผนการดูแลรายบุคคลสำหรับผู้สูงอายุที่มีภาวะพึ่งพิง ของศูนย์พัฒนาคุณภาพชีวิตผู้สูงอายุในชุมชน หน่วยบริการ หรือสถานบริการ

ศูนย์พัฒนาคุณภาพชีวิตผู้สูงอายุในชุมชน ตามวรรคหนึ่งให้เป็นไปตามหลักเกณฑ์ที่สำนักงานกำหนด

ข้อ ๒๐ การประชุมของคณะอนุกรรมการสนับสนุนการจัดบริการดูแลระยะยาวสำหรับผู้สูงอายุที่มีภาวะพึ่งพิง คณะอนุกรรมการ คณะทำงาน ที่คณะกรรมการกองทุนแต่งตั้ง ให้นำข้อ ๑๕ มาบังคับใช้โดยอนุโลม

ข้อ ๒๑ ให้กรรมการ ที่ปรึกษา อนุกรรมการ และคณะทำงาน ได้รับค่าตอบแทนในการประชุม ค่าใช้จ่ายในการเดินทาง และค่าใช้จ่ายอื่น

ให้บุคคลภายนอก และเจ้าหน้าที่หรือลูกจ้างขององค์กรปกครองส่วนท้องถิ่นที่รับการแต่งตั้ง ให้ปฏิบัติหน้าที่เกี่ยวกับการดำเนินงานและบริหารจัดการระบบหลักประกันสุขภาพ ที่เข้าร่วมประชุม มีสิทธิได้รับค่าตอบแทนในการประชุม ทั้งนี้ ต้องไม่เกินวงเงินของข้อ ๑๐ (๔)

ค่าใช้จ่ายตามวรรคหนึ่ง และวรรคสองให้เป็นไปตามเอกสารหมายเลข ๑ แนบท้ายประกาศนี้

ข้อ ๒๒ เพื่อให้กองทุนหลักประกันสุขภาพมีการพัฒนาอย่างยั่งยืนและมีการดำเนินงาน ที่มีประสิทธิภาพมากยิ่งขึ้น ให้สำนักงานหลักประกันสุขภาพแห่งชาติ เขต ประสานกับท้องถิ่นจังหวัด ในการติดตาม กำกับ ประเมินผล และส่งเสริมสนับสนุนการดำเนินงานของกองทุนหลักประกันสุขภาพ ในพื้นที่ที่รับผิดชอบให้มีประสิทธิภาพอย่างต่อเนื่อง และรายงานให้สำนักงานทราบ

ข้อ ๒๓ องค์กรปกครองส่วนท้องถิ่นใดมีเงินกองทุนหลักประกันสุขภาพคงเหลือมากกว่า สองเท่าของรายรับของกองทุนหลักประกันสุขภาพตามข้อ ๗ วรรคหนึ่ง ของปีงบประมาณที่ผ่านมา สำนักงานอาจงดการจัดสรรเงินจากกองทุนหลักประกันสุขภาพแห่งชาติตามข้อ ๗ (๑) และองค์กรปกครองส่วนท้องถิ่นงดการสมทบเงินตามข้อ ๗ (๒) ของปีงบประมาณนั้น

การดำเนินงานและบริหารจัดการกองทุนหลักประกันสุขภาพในปีงบประมาณนั้น กรณีค่าใช้จ่ายเพื่อการบริหารหรือพัฒนากองทุนหลักประกันสุขภาพตามข้อ ๑๐ (๔) ให้สนับสนุน ค่าใช้จ่ายได้ไม่เกินวงเงินของปีงบประมาณที่ผ่านมา

ข้อ ๒๔ ให้เงินกองทุนหลักประกันสุขภาพ คณะกรรมการกองทุน คณะอนุกรรมการ คณะทำงาน แนวทางปฏิบัติ และการดำเนินงานต่าง ๆ ตามประกาศคณะกรรมการหลักประกันสุขภาพแห่งชาติ เรื่อง การกำหนดหลักเกณฑ์เพื่อสนับสนุนให้องค์กรปกครองส่วนท้องถิ่นดำเนินงานและบริหารจัดการ กองทุนหลักประกันสุขภาพในระดับท้องถิ่นหรือพื้นที่ พ.ศ. ๒๕๕๗ และที่แก้ไขเพิ่มเติม เป็นเงินกองทุนหลักประกันสุขภาพ เป็นคณะกรรมการกองทุน คณะอนุกรรมการ คณะทำงาน เป็นแนวทางปฏิบัติและการดำเนินงานต่อเนื่องตามประกาศนี้

ให้กรรมการกองทุน อนุกรรมการ และคณะทำงานตามวรรคหนึ่ง อยู่ในตำแหน่งต่อไปได้ไม่เกินเก้าสิบวันนับจากวันที่ประกาศนี้ใช้บังคับ และให้องค์กรปกครองส่วนท้องถิ่นดำเนินการเพื่อให้ได้มาซึ่งกรรมการตามข้อ ๑๒ ต่อไป

ในปีกงบประมาณ ๒๕๖๒ ให้องค์กรปกครองส่วนท้องถิ่นสมทบเงินในอัตราตามข้อ ๖ แห่งประกาศคณะกรรมการหลักประกันสุขภาพแห่งชาติ เรื่อง การกำหนดหลักเกณฑ์เพื่อสนับสนุนให้องค์กรปกครองส่วนท้องถิ่น ดำเนินงานและบริหารจัดการกองทุนหลักประกันสุขภาพในระดับท้องถิ่นหรือพื้นที่ พ.ศ. ๒๕๕๗ และให้ถือว่าข้อกำหนดของประกาศคณะกรรมการหลักประกันสุขภาพแห่งชาติ เรื่อง การกำหนดหลักเกณฑ์เพื่อสนับสนุนให้องค์กรปกครองส่วนท้องถิ่น ดำเนินงานและบริหารจัดการกองทุนหลักประกันสุขภาพในระดับท้องถิ่นหรือพื้นที่ พ.ศ. ๒๕๕๗ ในส่วนที่เกี่ยวกับการสมทบเงิน ยังคงมีผลใช้บังคับได้ต่อไปและตั้งแต่วินิจฉัยปีงบประมาณ ๒๕๖๓ ให้องค์กรปกครองส่วนท้องถิ่นสมทบเงินเข้ากองทุนหลักประกันสุขภาพในอัตราตามข้อ ๘

ข้อ ๒๕ การดำเนินงานใดตามประกาศนี้ หากยังไม่มี กฎ ระเบียบ ประกาศ หรือหลักเกณฑ์ที่จะกำหนดขึ้นตามประกาศนี้ ให้ใช้ กฎ ระเบียบ ประกาศ หรือหลักเกณฑ์ขององค์กรปกครองส่วนท้องถิ่นบังคับใช้โดยอนุโลม

ข้อ ๒๖ ให้เลขาธิการสำนักงานหลักประกันสุขภาพแห่งชาติ เป็นผู้รักษาการตามประกาศนี้ และให้มีอำนาจวินิจฉัยชี้ขาดปัญหาเกี่ยวกับการปฏิบัติตามประกาศนี้

ประกาศ ณ วันที่ ๑๓ กันยายน พ.ศ. ๒๕๖๑

ปิยะสกล สกลสัตยาทร

รัฐมนตรีว่าการกระทรวงสาธารณสุข

ประธานกรรมการหลักประกันสุขภาพแห่งชาติ

เอกสารหมายเลข ๑ แนบท้ายประกาศคณะกรรมการหลักประกันสุขภาพแห่งชาติ
เรื่อง หลักเกณฑ์เพื่อสนับสนุนให้องค์กรปกครองส่วนท้องถิ่นดำเนินงานและบริหารจัดการ
ระบบหลักประกันสุขภาพในระดับท้องถิ่นหรือพื้นที่ พ.ศ. ๒๕๖๑
ลงวันที่ ๑๓ กันยายน ๒๕๖๑

หมวด ๑

การรับเงิน การเก็บรักษาเงิน การจ่ายเงิน การจัดทำบัญชีและรายงาน
ของกองทุนหลักประกันสุขภาพ

๑. การรับเงิน และการเก็บรักษาเงินกองทุนหลักประกันสุขภาพ

๑.๑ บรรดาเงินรายรับเข้ากองทุนหลักประกันสุขภาพตามข้อ ๗ วรรคหนึ่ง ให้นำส่งเข้าบัญชี
กองทุนหลักประกันสุขภาพ ที่เปิดบัญชีกับธนาคารเพื่อการเกษตรและสหกรณ์การเกษตร (ธ.ก.ส.) ประเภท
บัญชีเงินฝากออมทรัพย์ โดยใช้ชื่อบัญชีว่า “กองทุนหลักประกันสุขภาพ...(ระบุชื่อองค์กรปกครอง
ส่วนท้องถิ่น)”

ให้องค์กรปกครองส่วนท้องถิ่นที่ได้รับเงินตามข้อ ๗ วรรคสอง เปิดบัญชีกับธนาคาร
เพื่อการเกษตรและสหกรณ์การเกษตร ประเภทบัญชีเงินฝากออมทรัพย์ โดยใช้ชื่อบัญชีว่า “กองทุนหลักประกัน
สุขภาพ...(ระบุชื่อองค์กรปกครองส่วนท้องถิ่น) เพื่อการดูแลผู้สูงอายุที่มีภาวะพึ่งพิง” แยกออกจากบัญชีกองทุน
หลักประกันสุขภาพตามวรรคหนึ่ง

กรณีที่มีความจำเป็นไม่อาจเปิดบัญชีกับธนาคารเพื่อการเกษตรและสหกรณ์การเกษตร
ตามวรรคหนึ่งและวรรคสองได้ ให้เปิดบัญชีกับธนาคารของรัฐอื่นได้ โดยให้เป็นไปตามข้อตกลงระหว่างองค์กร
ปกครองส่วนท้องถิ่นกับสำนักงานหลักประกันสุขภาพแห่งชาติ

ทั้งนี้ บัญชีกองทุนหลักประกันสุขภาพ ที่ได้เปิดบัญชีไว้แล้วก่อนประกาศนี้ใช้บังคับ ให้ถือว่าเป็น
บัญชีเงินฝากตามวรรคหนึ่งและวรรคสองแล้วแต่กรณี

๑.๒ การรับเงินเข้ากองทุนหลักประกันสุขภาพให้รับเป็น เงินสด เช็ค ตัวแลกเงิน หรือธนาคัตติ
ก็ได้ และให้ออกใบเสร็จรับเงินในนามของกองทุนหลักประกันสุขภาพ ตามแบบที่สำนักงานกำหนด ให้แก่ผู้
ชำระเงินทุกครั้ง เว้นแต่การรับเงินที่ได้รับการจัดสรรแต่ละปีจากกองทุนหลักประกันสุขภาพแห่งชาติ ตามที่
คณะกรรมการหลักประกันสุขภาพแห่งชาติกำหนด โดยให้ใช้หลักฐานการโอนเงินผ่านทางธนาคาร
เป็นหลักฐานอ้างอิงในการบันทึกบัญชีรายรับ

๑.๓ เงินสดที่กองทุนหลักประกันสุขภาพได้รับไว้ ให้นำฝากเข้าบัญชีตาม ๑.๑ ภายในวันที่
ได้รับเงิน หากไม่สามารถนำเงินดังกล่าวฝากเข้าบัญชีได้ทัน ให้พนักงานส่วนท้องถิ่นที่ผู้บริหารสูงสุดมอบหมาย
นำเงินสดจำนวนดังกล่าวเก็บรวมไว้ในซองหรือหีบห่อ ระบุเงินกองทุนหลักประกันสุขภาพ จำนวนเงิน ปิดผนึก
ลงลายมือชื่อผู้รับผิดชอบ และนำฝากไว้ที่ตู้নিরภัยหรือสถานที่เก็บรักษาเงินขององค์กรปกครองส่วนท้องถิ่น แล้ว
ให้นำฝากเข้าบัญชีในวันทำการถัดไป

๑.๔ การสมทบเงินจากองค์กรปกครองส่วนท้องถิ่น ให้ดำเนินการโดยเร็วเมื่อเริ่มต้น
ปีงบประมาณ กรณีมีความจำเป็น ให้สมทบได้ไม่เกินปีงบประมาณที่สำนักงานจ่ายเงินสนับสนุน

๒. การจ่ายเงินกองทุนหลักประกันสุขภาพ

๒.๑ การจ่ายเงินกองทุนหลักประกันสุขภาพตามข้อ ๗ วรรคหนึ่ง และวรรคสองแล้วแต่กรณี ให้ผู้บริหารสูงสุดขององค์กรปกครองส่วนท้องถิ่น ส่งจ่ายได้ตามวัตถุประสงค์ของเงินกองทุนหลักประกันสุขภาพ นั้น ๆ ทั้งนี้ ภายใต้โครงการ หรือกิจกรรม ที่คณะกรรมการกองทุน หรือคณะกรรมการสนับสนุน การจัดบริการดูแลระยะยาวสำหรับผู้สูงอายุที่มีภาวะพึ่งพิงอนุมัติ แล้วแต่กรณี

๒.๒ วิธีการจ่ายเงินกองทุนหลักประกันสุขภาพ ให้จ่ายได้ ดังต่อไปนี้

๒.๒.๑ จ่ายเป็นเช็คขีดคร่อมหรือตัวแลกเงินหรือธนาณัติ

๒.๒.๒ จ่ายทางธนาคาร

๒.๒.๓ จ่ายทางอื่นตามที่คณะกรรมการกองทุนกำหนด

๒.๓ ให้ผู้บริหารสูงสุดขององค์กรปกครองส่วนท้องถิ่นหรือรองผู้บริหารสูงสุดที่ผู้บริหารสูงสุด มอบหมายหรือปลัดองค์กรปกครองส่วนท้องถิ่นคนใดคนหนึ่ง ลงนามร่วมกับพนักงานส่วนท้องถิ่น คนใดคนหนึ่ง ที่ผู้บริหารสูงสุดมอบหมายไว้จำนวนสองคน รวมเป็นผู้ลงนามสองคน เป็นผู้เบิกเงินจากบัญชีกองทุน หลักประกันสุขภาพตามโครงการหรือกิจกรรมที่ได้รับอนุมัติจากคณะกรรมการกองทุนหรือคณะกรรมการ สนับสนุนการจัดบริการดูแลระยะยาวสำหรับผู้สูงอายุที่มีภาวะพึ่งพิง แล้วแต่กรณี

๒.๔ การจ่ายให้ผู้มีสิทธิรับเงินที่เป็นหน่วยบริการ สถานบริการ หน่วยงานสาธารณสุข หรือหน่วยงานอื่น ให้หัวหน้าของหน่วยบริการ สถานบริการ หน่วยงานสาธารณสุข หรือหน่วยงานอื่นนั้น เป็นผู้รับเงิน หากไม่สามารถรับเงินได้ด้วยตนเอง จะมอบอำนาจให้ผู้อื่นเป็นผู้รับเงินแทนก็ได้ให้กระทำได้ ทั้งนี้ ต้องมีหนังสือมอบอำนาจที่ชัดเจน

๒.๕ การจ่ายให้ผู้มีสิทธิรับเงินที่เป็นองค์กรหรือกลุ่มประชาชน ให้ผู้แทนที่ได้รับมอบหมายจาก องค์กรหรือกลุ่มประชาชน ไม่น้อยกว่าสองคนขึ้นไปเป็นผู้รับเงิน

๒.๖ การจ่ายเงินกองทุนหลักประกันสุขภาพ ต้องมีหลักฐานการจ่ายเป็นใบเสร็จรับเงิน ใบสำคัญรับเงิน ตามแบบที่สำนักงานกำหนด หรือหลักฐานการนำเงินเข้าบัญชีเงินฝากธนาคารของผู้มีสิทธิ รับเงิน หรือหลักฐานการรับเงินอย่างอื่น ตามที่คณะกรรมการกองทุนกำหนด เก็บไว้เพื่อการตรวจสอบ

๓. การจัดทำบัญชีและรายงานกองทุนหลักประกันสุขภาพ

๓.๑ การบันทึกบัญชี ให้บันทึกตามรูปแบบที่สำนักงานกำหนด

๓.๒ รอบระยะเวลาบัญชีให้ถือตามปีงบประมาณ กรณีองค์กรปกครองส่วนท้องถิ่นที่เข้าร่วม ดำเนินงานและบริหารจัดการระบบหลักประกันสุขภาพในระดับท้องถิ่นหรือพื้นที่ ระหว่างรอบระยะเวลาบัญชี ให้เริ่มระบบบัญชี ณ วันที่ได้รับเงินเป็นครั้งแรกจากกองทุนหลักประกันสุขภาพแห่งชาติ หรือองค์กรปกครอง ส่วนท้องถิ่น

๓.๓ ให้องค์กรปกครองส่วนท้องถิ่นจัดทำรายงานผลการดำเนินงาน รายงานการรับเงิน การจ่ายเงิน และเงินคงเหลือด้วยระบบอิเล็กทรอนิกส์สารสนเทศหรือระบบอื่น และจัดส่งรายงานผลการ ดำเนินงาน รายงานการรับเงิน การจ่ายเงิน และเงินคงเหลือของกองทุนหลักประกันสุขภาพที่ผ่าน ความเห็นชอบจากคณะกรรมการกองทุนแล้ว ให้สำนักงานหลักประกันสุขภาพแห่งชาติเขต ทุกไตรมาส โดยให้ จัดส่งภายในสามสิบวันนับจากวันสิ้นไตรมาส ตามรูปแบบที่สำนักงานกำหนด

/ภายในเดือน...

ภายในเดือนธันวาคมของทุกปีให้องค์กรปกครองส่วนท้องถิ่นจัดทำรายงานผลการดำเนินงาน รายงานการรับเงิน การจ่ายเงิน และเงินคงเหลือของกองทุนหลักประกันสุขภาพ ที่ผ่านความเห็นชอบ จากคณะกรรมการกองทุนแล้ว เก็บไว้เพื่อการตรวจสอบ

หมวด ๒

การกำกับติดตามเงินกองทุนหลักประกันสุขภาพ

๔. กรณีหน่วยบริการ สถานบริการ หน่วยงานสาธารณสุข และหน่วยงานอื่น

๔.๑ เมื่อได้รับเงินจากกองทุนหลักประกันสุขภาพ ให้นำไปใช้จ่ายตามวัตถุประสงค์ของกองทุนหลักประกันสุขภาพ ภายใต้โครงการ หรือกิจกรรม ที่คณะกรรมการกองทุนอนุมัติ ทั้งนี้ การรับเงิน การเก็บรักษาเงิน การจ่ายเงิน ให้เป็นไปตามระเบียบที่หน่วยงานนั้น ๆ ถือปฏิบัติ

๔.๒ เก็บหลักฐานการจ่ายเงินจากบัญชีไว้เพื่อการตรวจสอบ

๔.๓ เมื่อเสร็จสิ้นโครงการ ให้จัดทำรายงานผลการดำเนินงาน และรายงานการจ่ายเงินตามโครงการ หรือกิจกรรมที่ได้รับอนุมัติ ส่งให้กองทุนหลักประกันสุขภาพเพื่อให้คณะกรรมการกองทุนทราบ และให้องค์กรปกครองส่วนท้องถิ่นเก็บไว้เพื่อการตรวจสอบ

๔.๔ กรณีที่มีเงินเหลือจากการดำเนินงาน ให้นำเงินที่เหลือส่งคืนกองทุนหลักประกันสุขภาพ เว้นแต่เงินสนับสนุนและส่งเสริมการจัดบริการดูแลระยะยาวด้านสาธารณสุขสำหรับผู้สูงอายุที่มีภาวะพึ่งพิง หากดำเนินการตามโครงการและแผนการดูแลรายบุคคลแล้ว ให้ถือเป็นทรัพย์สินของหน่วยงาน

๕. กรณีองค์กรหรือกลุ่มประชาชน

๕.๑ เมื่อได้รับเงินกองทุนหลักประกันสุขภาพ ให้นำไปใช้จ่ายตามวัตถุประสงค์ของกองทุนหลักประกันสุขภาพ ภายใต้โครงการ หรือกิจกรรมที่คณะกรรมการกองทุนอนุมัติ เว้นแต่รายการค่าใช้จ่ายดังต่อไปนี้ ให้จ่ายตามหลักเกณฑ์ ดังนี้

๕.๑.๑ ค่าใช้จ่ายสำหรับบุคคลที่ดำเนินงานตามโครงการ หรือกิจกรรมที่ได้รับอนุมัติจากคณะกรรมการกองทุน ให้เบิกจ่ายในอัตราเทียบเคียงตามระเบียบขององค์กรปกครองส่วนท้องถิ่นโดยอนุโลม

๕.๑.๒ ค่าใช้จ่ายในการเดินทางสำหรับบุคคลที่ดำเนินงานตามโครงการ หรือกิจกรรม ที่ได้รับอนุมัติจากคณะกรรมการกองทุน ให้เบิกจ่ายในอัตราเทียบเคียงตามระเบียบขององค์กรปกครองส่วนท้องถิ่นโดยอนุโลม

๕.๒ การจัดซื้อจัดจ้างตามโครงการ หรือกิจกรรม ให้ถือราคากลางตามระเบียบของทางราชการ หรือราคาตลาดโดยทั่วไปในขณะที่จัดซื้อจัดจ้าง

๕.๓ การจัดหาครุภัณฑ์ ให้แนบเอกสารใบเสร็จรับเงินหรือใบสำคัญรับเงินไว้กับรายงานการจ่ายดั่งกล่าวด้วย

๕.๔ เมื่อเสร็จสิ้นโครงการ ให้จัดทำรายงานผลการดำเนินงาน และรายงานการจ่ายเงินตามโครงการ หรือกิจกรรมที่ได้รับอนุมัติ ส่งให้กองทุนหลักประกันสุขภาพเพื่อให้คณะกรรมการกองทุนทราบ และให้องค์กรปกครองส่วนท้องถิ่นเก็บไว้เพื่อการตรวจสอบ

๕.๕ กรณีที่มีเงินเหลือจากการดำเนินงาน ให้นำเงินที่เหลือส่งคืนกองทุนหลักประกันสุขภาพ

หมวด ๓

ค่าตอบแทนการประชุม ค่าใช้จ่ายในการเดินทาง และค่าใช้จ่ายอื่นในการปฏิบัติหน้าที่

๖. เงินกองทุนหลักประกันสุขภาพให้จ่ายเป็นค่าตอบแทนของกรรมการ ที่ปรึกษา อนุกรรมการ คณะทำงาน และบุคคลภายนอกที่ได้รับเชิญมาประชุม ดังต่อไปนี้

๖.๑ ค่าตอบแทนในการประชุมสำหรับกรรมการหรือที่ปรึกษา ไม่เกินครั้งละ ๔๐๐ บาทต่อคน เดือนหนึ่งไม่เกิน ๘๐๐ บาท

๖.๒ ค่าตอบแทนในการประชุมสำหรับอนุกรรมการ ไม่เกินครั้งละ ๓๐๐ บาทต่อคน เดือนหนึ่งไม่เกิน ๖๐๐ บาท

๖.๓ ค่าตอบแทนในการประชุมสำหรับคณะทำงาน ไม่เกินครั้งละ ๒๐๐ บาทต่อคน เดือนหนึ่งไม่เกิน ๔๐๐ บาท

๖.๔ ค่าตอบแทนในการประชุมสำหรับบุคคลภายนอกซึ่งเข้าร่วมประชุมคณะกรรมการ กองทุน หรือคณะอนุกรรมการ หรือคณะทำงาน ให้เบิกจ่ายค่าตอบแทนได้เท่ากับกรรมการ หรืออนุกรรมการ หรือคณะทำงาน แล้วแต่กรณี

๗. เงินกองทุนหลักประกันสุขภาพให้จ่ายเป็นค่าตอบแทนสำหรับเจ้าหน้าที่หรือลูกจ้างขององค์กรปกครองส่วนท้องถิ่นที่รับการแต่งตั้งให้ปฏิบัติหน้าที่เกี่ยวกับการดำเนินงานและบริหารจัดการกองทุนหลักประกันสุขภาพที่เข้าประชุมคณะกรรมการ หรือคณะอนุกรรมการ หรือคณะทำงาน ให้เบิกจ่ายในอัตราเท่ากับ กรรมการ หรืออนุกรรมการ หรือคณะทำงาน แล้วแต่กรณี

๘. เงินกองทุนหลักประกันสุขภาพให้จ่ายเป็นค่าใช้จ่ายในการเดินทางของกรรมการ ที่ปรึกษา อนุกรรมการ คณะทำงาน และเจ้าหน้าที่หรือลูกจ้างขององค์กรปกครองส่วนท้องถิ่นที่รับการแต่งตั้งให้ปฏิบัติหน้าที่เกี่ยวกับการดำเนินงานและบริหารจัดการกองทุนหลักประกันสุขภาพ ให้เบิกจ่ายได้ในอัตราไม่เกินระเบียบของทางราชการโดยอนุโลม ทั้งนี้ โดยการอนุมัติของประธานกรรมการ

เอกสารหมายเลข ๒ แนบท้ายประกาศคณะกรรมการหลักประกันสุขภาพแห่งชาติ
เรื่อง หลักเกณฑ์เพื่อสนับสนุนให้องค์กรปกครองส่วนท้องถิ่นดำเนินงานและบริหารจัดการ
ระบบหลักประกันสุขภาพในระดับท้องถิ่นหรือพื้นที่ พ.ศ. ๒๕๖๑
ลงวันที่ ๑๓ กันยายน ๒๕๖๑

ชุดสิทธิประโยชน์การบริการด้านสาธารณสุขสำหรับผู้สูงอายุที่มีภาวะพึ่งพิง

| ประเภทและ กิจกรรมบริการ | ผู้สูงอายุที่มีภาวะพึ่งพิง | | | |
|--|--|--|--|---|
| | กลุ่มที่ ๑ เคลื่อนไหวได้บ้าง และอาจมีปัญหา การกิน หรือการ ขับถ่าย แต่ไม่มีภาวะ สับสนทางสมอง | กลุ่มที่ ๒ เหมือนกลุ่มที่ ๑ แต่มีภาวะสับสน ทางสมอง | กลุ่มที่ ๓ เคลื่อนไหวเองไม่ได้ และอาจมีปัญหาการ กิน หรือการขับถ่าย หรือมีอาการเจ็บป่วย รุนแรง | กลุ่มที่ ๔ เหมือนกลุ่มที่ ๓ และมีอาการเจ็บป่วย รุนแรง หรืออยู่ใน ระยะท้ายของชีวิต |
| ๑. ประเมินก่อนให้บริการ และวางแผนการดูแล รายบุคคลระยะยาวด้าน สาธารณสุข (Care Plan) | ประเมินและวางแผน โดยผู้จัดการการดูแล ระยะยาวด้าน สาธารณสุข (care manager) และหรือ บุคลากรสาธารณสุข ๑ ครั้ง/ปี | ประเมินและวางแผน โดยผู้จัดการการดูแล ระยะยาวด้าน สาธารณสุข (care manager) และหรือ บุคลากรสาธารณสุข ๑ ครั้ง/ปี | ประเมินและวางแผน โดยผู้จัดการการดูแล ระยะยาวด้าน สาธารณสุข (care manager) และหรือ บุคลากรสาธารณสุข ๑ ครั้ง/ปี | ประเมินและวางแผน โดยผู้จัดการการดูแล ระยะยาวด้าน สาธารณสุข (care manager) และหรือ บุคลากรสาธารณสุข ๑ ครั้ง/ปี |
| ๒. ให้บริการดูแลระยะ ยาวด้านสาธารณสุข โดยบุคลากรสาธารณสุข/ ทีมหมอครอบครัว (กิจกรรม รูปแบบการให้ บริการ และความถี่ในการ ให้บริการ ขึ้นอยู่กับสภาพ ปัญหาของผู้สูงอายุที่มี ภาวะพึ่งพิงแต่ละราย เป็นสำคัญ) | ความถี่ของการให้ บริการอย่างน้อย เดือนละ ๑ ครั้ง ๒.๑ บริการดูแลที่ บ้าน/ชุมชน เพื่อให้ บริการแก่ผู้สูงอายุฯ ให้คำแนะนำและฝึก สอนแก่ญาติ/ผู้ดูแล ได้แก่ ๒.๑.๑ การดูแลด้าน การพยาบาล เช่น ประเมินสภาวะสุขภาพ ให้ความรู้เรื่องโรคหรือ ความเจ็บป่วย การให้ การพยาบาลทั่วไป การให้คำปรึกษา การป้องกันภาวะเสี่ยง ต่อการเจ็บป่วย/หกล้ม การป้องกันภาวะสมอง เสื่อม ประเมินและ ป้องกันภาวะซึมเศร้า | ความถี่ของการให้ บริการอย่างน้อย เดือนละ ๑ ครั้ง ๒.๑ บริการดูแลที่ บ้าน/ชุมชน เพื่อให้ บริการแก่ผู้สูงอายุฯ ให้คำแนะนำและฝึก สอนแก่ญาติ/ผู้ดูแล ได้แก่ ๒.๑.๑ การดูแลด้าน การพยาบาล เช่น ประเมินสภาวะสุขภาพ ให้ความรู้เรื่องโรคหรือ ความเจ็บป่วย การให้ การพยาบาลทั่วไป การให้คำปรึกษา การป้องกันภาวะเสี่ยง ต่อการเจ็บป่วย/หกล้ม ประเมินและป้องกัน ภาวะซึมเศร้า บริการ สร้างเสริมสุขภาพ การ | ความถี่ของการให้ บริการอย่างน้อย เดือนละ ๑ ครั้ง ๒.๑ บริการดูแลที่ บ้าน/ชุมชน เพื่อให้ บริการแก่ผู้สูงอายุฯ ให้คำแนะนำและฝึก สอนแก่ญาติ/ผู้ดูแล ได้แก่ ๒.๑.๑ การดูแลด้าน การพยาบาล เช่น ประเมินสภาวะสุขภาพ ให้ความรู้เรื่องโรคหรือ ความเจ็บป่วย การให้ การพยาบาลทั่วไป การให้คำปรึกษา การป้องกันภาวะเสี่ยง ต่อการเจ็บป่วย การป้องกันภาวะสมอง เสื่อม ประเมินและ ป้องกันภาวะซึมเศร้า | ความถี่ของการให้ บริการอย่างน้อย เดือนละ ๒ ครั้ง ๒.๑ บริการดูแลที่ บ้าน/ชุมชน เพื่อให้ บริการแก่ผู้สูงอายุฯ ให้คำแนะนำและฝึก สอนแก่ญาติ/ผู้ดูแล ได้แก่ ๒.๑.๑ การดูแลด้าน การพยาบาล เช่น ประเมินสภาวะสุขภาพ ให้ความรู้เรื่องโรคหรือ ความเจ็บป่วย การให้ การพยาบาลทั่วไป การให้คำปรึกษา การป้องกันภาวะเสี่ยง ต่อการเจ็บป่วย ประเมินและป้องกัน ภาวะซึมเศร้า การ |

| ประเภทและ กิจกรรมบริการ | ผู้สูงอายุที่มีภาวะพึ่งพิง | | | |
|----------------------------|---|--|---|--|
| | กลุ่มที่ ๑ เคลื่อนไหวได้บ้าง และอาจมีปัญหา การกิน หรือการ ขับถ่าย แต่ไม่มีภาวะ สับสนทางสมอง | กลุ่มที่ ๒ เหมือนกลุ่มที่ ๑ แต่มีภาวะสับสน ทางสมอง | กลุ่มที่ ๓ เคลื่อนไหวเองไม่ได้ และอาจมีปัญหาการ กิน หรือการขับถ่าย หรือมีอาการเจ็บป่วย รุนแรง | กลุ่มที่ ๔ เหมือนกลุ่มที่ ๓ และมีอาการเจ็บป่วย รุนแรง หรืออยู่ใน ระยะท้ายของชีวิต |
| | <p>บริการสร้างเสริมสุขภาพและการออกกำลังกายที่เหมาะสม เป็นต้น</p> <p>๒.๑.๒ การฟื้นฟูสภาพร่างกาย เช่น การทำกายภาพบำบัด การทำกิจกรรมบำบัด การกระตุ้นการกลืน การให้บริการแพทย์แผนไทย/แพทย์ทางเลือก การป้องกันการหกล้ม การป้องกันข้อติด/ข้อขัด การฝึกผู้ดูแลในการช่วยเหลือผู้ป่วย เป็นต้น</p> <p>๒.๑.๓ การดูแลด้านโภชนาการ เช่น การประเมินความสามารถการบดเคี้ยว การกลืน และภาวะโภชนาการ เพื่อแนะนำ ส่งเสริม และแก้ไขภาวะโภชนาการที่เหมาะสม รายบุคคล การแนะนำ</p> | <p>กระตุ้นความรู้ความคิด ความเข้าใจ (cognitive stimulation) การให้บริการพยาบาลเฉพาะรายตามสภาวะความเจ็บป่วย เป็นต้น</p> <p>๒.๑.๒ การฟื้นฟูสภาพร่างกาย เช่น การทำกายภาพบำบัด การทำกิจกรรมบำบัด การกระตุ้นการกลืน การให้บริการแพทย์แผนไทย/แพทย์ทางเลือก การป้องกันการหกล้ม การป้องกันข้อติด/ข้อขัดการฝึกผู้ดูแลในการช่วยเหลือผู้ป่วย เป็นต้น</p> <p>๒.๑.๓ การดูแลด้านโภชนาการ เช่น การประเมินความสามารถการบดเคี้ยว การกลืน และภาวะโภชนาการ เพื่อแนะนำ ส่งเสริม และแก้ไขภาวะโภชนาการที่เหมาะสม รายบุคคล การแนะนำ</p> | <p>บริการสร้างเสริมสุขภาพ การให้บริการพยาบาลเฉพาะราย เช่น การป้องกัน ฝ้าระวังภาวะแทรกซ้อน การป้องกันและดูแล ผลกตทัพบ การดูแลสายสวนต่าง ๆ เป็นต้น</p> <p>๒.๑.๒ การฟื้นฟูสภาพร่างกาย เช่น การทำกายภาพบำบัด การทำกิจกรรมบำบัด การกระตุ้นการกลืน การให้บริการแพทย์แผนไทย/แพทย์ทางเลือก การป้องกันการตกเตียง การป้องกันข้อติด/ข้อขัด การฝึกผู้ดูแลในการเคลื่อนย้ายผู้ป่วย เป็นต้น</p> <p>๒.๑.๓ การดูแลด้านโภชนาการ เช่น การประเมินความสามารถการบดเคี้ยว การกลืน และภาวะโภชนาการ เพื่อแนะนำ ส่งเสริม และแก้ไขภาวะโภชนาการที่เหมาะสม รายบุคคล การแนะนำ</p> | <p>ให้บริการพยาบาลเฉพาะราย เช่น การป้องกัน ฝ้าระวังภาวะแทรกซ้อน การป้องกันและดูแล ผลกตทัพบ การดูแลสายสวนต่าง ๆ การให้ออกซิเจน การดูดเสมหะ การประเมินและดูแลเพื่อลดความทรมาณจากความเจ็บปวด เป็นต้น</p> <p>๒.๑.๒ การฟื้นฟูสภาพร่างกาย เช่น การทำกายภาพบำบัด การทำกิจกรรมบำบัด การกระตุ้นการกลืน การให้บริการแพทย์แผนไทย/แพทย์ทางเลือก การป้องกันการตกเตียง การป้องกันข้อติด/ข้อขัด การฝึกผู้ดูแลในการเคลื่อนย้ายผู้ป่วย เป็นต้น</p> <p>๒.๑.๓ การดูแลด้านโภชนาการ เช่น การประเมินความสามารถการบดเคี้ยว การกลืน และภาวะโภชนาการ เพื่อแนะนำ ส่งเสริม และแก้ไขภาวะโภชนาการที่เหมาะสม รายบุคคล การแนะนำ</p> |

| ประเภทและ กิจกรรมบริการ | ผู้สูงอายุที่มีภาวะพึ่งพิง | | | |
|----------------------------|--|--|---|---|
| | กลุ่มที่ ๑ เคลื่อนไหวได้บ้าง และอาจมีปัญหา การกิน หรือการ ขับถ่าย แต่ไม่มีภาวะ สับสนทางสมอง | กลุ่มที่ ๒ เหมือนกลุ่มที่ ๑ แต่มีภาวะสับสน ทางสมอง | กลุ่มที่ ๓ เคลื่อนไหวเองไม่ได้ และอาจมีปัญหาการ กิน หรือการขับถ่าย หรือมีอาการเจ็บป่วย รุนแรง | กลุ่มที่ ๔ เหมือนกลุ่มที่ ๓ และมีอาการเจ็บป่วย รุนแรง หรืออยู่ใน ระยะท้ายของชีวิต |
| | <p>วางแผนและฝึกสอน การเตรียมอาหาร ทั่วไป/อาหารเสริม/ อาหารพิเศษ ที่เหมาะสมรายบุคคล</p> <p>๒.๑.๔ การดูแลด้าน โภชนาการ เช่น การ ประเมินความจำเป็น และการใช้ยาที่เหมาะสม กับผู้สูงอายุ การป้อง กันการใช้ยามิดหรือ เกินความจำเป็น การป้องกันและเฝ้า ระวังภาวะแทรกซ้อน จากการใช้ยา ให้คำแนะนำ ปรีกษา เรื่องยา เวชภัณฑ์ และผลิตภัณฑ์เสริม อาหารที่เหมาะสม รายบุคคล</p> <p>๒.๑.๕ การดูแลสุขภาพ ด้านอื่น ๆ ตามความ จำเป็น เช่น การดูแล สุขภาพช่องปาก การ</p> | <p>วางแผนและฝึกสอน การเตรียมอาหาร ทั่วไป/อาหารเสริม/ อาหารพิเศษ ที่เหมาะสมรายบุคคล</p> <p>๒.๑.๔ การดูแลด้าน โภชนาการ เช่น การ ประเมินความจำเป็น และการใช้ยาที่เหมาะสม กับผู้สูงอายุ การป้อง กันการใช้ยามิดหรือ เกินความจำเป็น การป้องกันและเฝ้า ระวังภาวะแทรกซ้อน จากการใช้ยา ให้คำแนะนำ ปรีกษา เรื่องยา เวชภัณฑ์ และผลิตภัณฑ์เสริม อาหารที่เหมาะสม รายบุคคล</p> <p>๒.๑.๕ การดูแลสุขภาพ ด้านอื่น ๆ ตามความ จำเป็น เช่น การดูแล สุขภาพช่องปาก การ</p> | <p>วางแผนและฝึกสอน การเตรียมอาหาร ทั่วไป/อาหารเสริม/ อาหารพิเศษ ที่เหมาะสมรายบุคคล</p> <p>๒.๑.๔ การดูแลด้าน โภชนาการ เช่น การ ประเมินความจำเป็น และการใช้ยาที่เหมาะสม กับผู้สูงอายุ การป้อง กันการใช้ยามิดหรือ เกินความจำเป็น การป้องกันและเฝ้า ระวังภาวะแทรกซ้อน จากการใช้ยา ให้คำแนะนำ ปรีกษา เรื่องยา เวชภัณฑ์ และผลิตภัณฑ์เสริม อาหารที่เหมาะสม รายบุคคล แนะนำ ญาติ/ผู้ดูแลในการ จัดเตรียมและการให้ ยาอย่างเหมาะสมกับ ผู้ป่วยเฉพาะราย</p> <p>๒.๑.๕ การดูแลสุขภาพ ด้านอื่น ๆ ตามความ จำเป็น เช่น การดูแล สุขภาพช่องปาก การ</p> | <p>วางแผนและฝึกสอน การเตรียมอาหาร ทั่วไป/อาหารเสริม/ อาหารพิเศษ ที่เหมาะสมรายบุคคล เช่น การให้อาหารปั่น ทางสายยาง เป็นต้น</p> <p>๒.๑.๔ การดูแลด้าน โภชนาการ เช่น การ ประเมินความจำเป็น และการใช้ยาที่เหมาะสม กับผู้สูงอายุ การป้อง กันการใช้ยามิดหรือ เกินความจำเป็น การป้องกันและเฝ้า ระวังภาวะแทรกซ้อน จากการใช้ยา ให้คำแนะนำ ปรีกษา เรื่องยา เวชภัณฑ์ และผลิตภัณฑ์เสริม อาหารที่เหมาะสม รายบุคคล แนะนำ ญาติ/ผู้ดูแลในการ จัดเตรียมและการให้ ยาอย่างเหมาะสมกับ ผู้ป่วยเฉพาะราย การ บริหารจัดการเพื่อการ เข้าถึงยาปวดอย่าง เหมาะสมแก่ผู้ป่วย</p> <p>๒.๑.๕ การดูแลสุขภาพ ด้านอื่น ๆ ตามความ จำเป็น เช่น การดูแล สุขภาพช่องปาก การ</p> |

| ประเภทและ กิจกรรมบริการ | ผู้สูงอายุที่มีภาวะพึ่งพิง | | | |
|--|--|---|---|---|
| | กลุ่มที่ ๑ เคลื่อนไหวได้บ้าง และอาจมีปัญหา การกิน หรือการ ขับถ่าย แต่ไม่มีภาวะ สับสนทางสมอง | กลุ่มที่ ๒ เหมือนกลุ่มที่ ๑ แต่มีภาวะสับสน ทางสมอง | กลุ่มที่ ๓ เคลื่อนไหวเองไม่ได้ และอาจมีปัญหาการ กิน หรือการขับถ่าย หรือมีอาการเจ็บป่วย รุนแรง | กลุ่มที่ ๔ เหมือนกลุ่มที่ ๓ และมีอาการเจ็บป่วย รุนแรง หรืออยู่ใน ระยะท้ายของชีวิต |
| | ดูแลด้านสุขภาพ จิต เป็นต้น | ดูแลด้านสุขภาพ จิต เป็นต้น | ดูแลด้านสุขภาพ จิต เป็นต้น | ดูแลด้านสุขภาพ จิต เป็นต้น |
| ๓. บริการดูแลที่บ้าน/ ชุมชน และให้คำแนะนำ แก่ญาติและผู้ดูแล โดย ผู้ช่วยเหลือดูแลผู้สูงอายุ (caregiver) หรือเครือข่าย สุขภาพอื่น ๆ หรือ อาสาสมัคร จิตอาสา (กิจกรรม รูปแบบการให้ บริการ และความถี่ในการ ให้บริการ ขึ้นอยู่กับสภาพ ปัญหาของผู้สูงอายุที่มี ภาวะพึ่งพิงแต่ละรายเป็น สำคัญ ตามคำแนะนำ/ มอบหมายของผู้จัดการ การดูแลระยะยาวด้าน สาธารณสุข) | <p>ความถี่ของการ ให้บริการอย่างน้อย เดือนละ ๒ ครั้ง</p> <p>๓.๑ การบริการ สาธารณสุขเบื้องต้น ทั้งด้านการพยาบาล การฟื้นฟูสภาพ การ ทำกายภาพบำบัด การดูแลด้านยา การดูแลโภชนาการ อาจรวมถึงการวัด สัญญาณชีพ และ ตรวจคัดกรองสุขภาพ ตรวจน้ำตาลในเลือด การปฐมพยาบาล การ ช่วยฟื้นคืนชีพพื้นฐาน เป็นต้น</p> <p>๓.๒ การดูแลสุขภาพ ขั้นพื้นฐาน เช่น การ ดูแลความสะอาด ร่างกาย การดูแลเรื่อง การกินยา การดูแล เรื่องการกินอาหาร เป็นต้น</p> <p>๓.๓ การจัดการสภาพ แวดล้อม/บ้านเพื่อการ ฟื้นฟูสภาพ ป้องกัน อุบัติเหตุ และการดูแล ระยะยาว</p> | <p>ความถี่ของการ ให้บริการอย่างน้อย สัปดาห์ละ ๑ ครั้ง</p> <p>๓.๑. การบริการ สาธารณสุขเบื้องต้น ทั้งด้านการพยาบาล การฟื้นฟูสภาพ การ ทำกายภาพบำบัด การดูแลด้านยา การดูแลโภชนาการ อาจรวมถึงการวัด สัญญาณชีพ การตรวจ น้ำตาลในเลือด การ ปฐมพยาบาล การช่วย ฟื้นคืนชีพพื้นฐาน เป็นต้น</p> <p>๓.๒ การดูแลสุขภาพ ขั้นพื้นฐาน เช่น การ ดูแลความสะอาด ร่างกาย การดูแลเรื่อง การกินยา การดูแล เรื่องการกินอาหาร เป็นต้น</p> <p>๓.๓ การจัดการสภาพ แวดล้อม/บ้านเพื่อการ ฟื้นฟูสภาพ ป้องกัน อุบัติเหตุ และการดูแล ระยะยาว/ผู้ป่วยสมอง เสื่อม</p> | <p>ความถี่ของการ ให้บริการอย่างน้อย สัปดาห์ละ ๑ ครั้ง</p> <p>๓.๑ การบริการ สาธารณสุขเบื้องต้น ทั้งด้านการพยาบาล การฟื้นฟูสภาพ การ ทำกายภาพบำบัด การดูแลด้านยา การดูแลโภชนาการ อาจรวมถึงการวัด สัญญาณชีพ การทำ แผล การดูแลสายสวน การตรวจน้ำตาลใน เลือด การปฐมพยาบาล การช่วยฟื้นคืนชีพ พื้นฐาน เป็นต้น</p> <p>๓.๒ การดูแลสุขภาพ ขั้นพื้นฐาน เช่น การ ดูแลความสะอาด ร่างกาย การดูแลเรื่อง การกินยา การดูแล เรื่องการกินอาหาร เป็นต้น</p> <p>๓.๓ การจัดการสภาพ แวดล้อม/บ้านเพื่อการ ฟื้นฟูสภาพและการ ดูแลระยะยาว/ผู้ป่วย นอนติดเตียง/ระยะ สุดท้าย</p> | |

| ประเภทและ กิจกรรมบริการ | ผู้สูงอายุที่มีภาวะพึ่งพิง | | | |
|---|--|--|--|--|
| | กลุ่มที่ ๑ เคลื่อนไหวได้บ้าง และอาจมีปัญหา การกิน หรือการ ขับถ่าย แต่ไม่มีภาวะ สับสนทางสมอง | กลุ่มที่ ๒ เหมือนกลุ่มที่ ๑ แต่มีภาวะสับสน ทางสมอง | กลุ่มที่ ๓ เคลื่อนไหวเองไม่ได้ และอาจมีปัญหาการ กิน หรือการขับถ่าย หรือมีอาการเจ็บป่วย รุนแรง | กลุ่มที่ ๔ เหมือนกลุ่มที่ ๓ และมีอาการเจ็บป่วย รุนแรง หรืออยู่ใน ระยะท้ายของชีวิต |
| ๔. จัดหาอุปกรณ์ทางการแพทย์ (อุปกรณ์การแพทย์ และอุปกรณ์เครื่องช่วย อาจขอยืมหรือได้รับ จากสิทธิบริการอื่น ๆ เช่น จาก อปท. หน่วย บริการ สถานบริการ หรือภาคเอกชน) | จัดหาอุปกรณ์การ แพทย์และอุปกรณ์ เครื่องช่วยที่จำเป็น ตามสภาพผู้ที่อยู่ใน ภาวะพึ่งพิง | จัดหาอุปกรณ์การ แพทย์และอุปกรณ์ เครื่องช่วยที่จำเป็น ตามสภาพผู้ที่อยู่ใน ภาวะพึ่งพิง | จัดหาอุปกรณ์การ แพทย์ที่จำเป็นตาม สภาพผู้ที่อยู่ในภาวะ พึ่งพิง เช่น ที่นอนลม ชุดออกซิเจน เตียง ปรับระดับ เป็นต้น | จัดหาอุปกรณ์การ แพทย์ที่จำเป็นตาม สภาพผู้ที่อยู่ในภาวะ พึ่งพิง เช่น ที่นอนลม ชุดให้ออกซิเจน เตียง ปรับระดับ ชุดดูด เสมหะ/ของเหลว เป็นต้น |
| ๕. ประเมินผลการดูแล และปรับแผนการดูแล รายบุคคล | โดยผู้จัดการการดูแล ระยะยาวด้าน สาธารณสุขหรือ บุคลากรสาธารณสุข อย่างน้อย ๖ เดือน/ครั้ง | โดยผู้จัดการการดูแล ระยะยาวด้าน สาธารณสุขหรือ บุคลากรสาธารณสุข อย่างน้อย ๓ เดือน/ครั้ง | โดยผู้จัดการการดูแล ระยะยาวด้าน สาธารณสุขหรือ บุคลากรสาธารณสุข อย่างน้อย ๓ เดือน/ครั้ง | โดยผู้จัดการการดูแล ระยะยาวด้าน สาธารณสุขหรือ บุคลากรสาธารณสุข อย่างน้อย ๑ เดือน/ครั้ง |