



รายงานผลการติดตามและประเมินผล  
การดำเนินงาน  
ประจำปีงบประมาณ ๒๕๖๖

เทศบาลตำบลควนเสาธง  
อำเภอตะโหมด จังหวัดพัทลุง

## คำนำ

ด้วยระเบียบกระทรวงมหาดไทยว่าด้วยการจัดทำแผนพัฒนาขององค์กรปกครองส่วนท้องถิ่น พ.ศ. ๒๕๔๘ แก้ไขเพิ่มเติม (ฉบับที่ ๒) พ.ศ. ๒๕๕๙ และ(ฉบับที่ ๓) พ.ศ. ๒๕๖๑ หมวด ๖ การติดตามและประเมินผลแผนพัฒนาท้องถิ่น ข้อ ๒๙ คณะกรรมการติดตามและประเมินผลแผนพัฒนาท้องถิ่น มีอำนาจหน้าที่ ดังนี้ (๑) กำหนดแนวทาง วิธีการในการติดตามและประเมินผลแผนพัฒนาท้องถิ่น (๒) ดำเนินการติดตามและประเมินผลแผนพัฒนาท้องถิ่น (๓) รายงานผลและเสนอความเห็นซึ่งได้จากการติดตามและประเมินผลแผนพัฒนาท้องถิ่นต่อผู้บริหารท้องถิ่น เพื่อให้ผู้บริหารท้องถิ่นเสนอต่อสภาท้องถิ่นและคณะกรรมการพัฒนาท้องถิ่นพร้อมทั้งประกาศผลการติดตามและประเมินผลแผนพัฒนาท้องถิ่นให้ประชาชนในท้องถิ่นทราบในที่เปิดเผยภายในสิบห้าวัน นับแต่วันรายงานผลและเสนอความเห็นดังกล่าวและต้องปิดประกาศให้เป็นระยะเวลาไม่น้อยกว่าสามสิบวัน โดยอย่างน้อยปีละครั้ง ภายในเดือนธันวาคมของทุกปี ดังนั้น เพื่อให้เป็นไประเบียบกระทรวงมหาดไทยฯ คณะกรรมการติดตามและประเมินผลแผนพัฒนาเทศบาลตำบลควนเสาธง จึงได้ดำเนินการติดตามและประเมินผลแผนพัฒนาเทศบาลตำบลควนเสาธง ประจำปีงบประมาณ พ.ศ. ๒๕๖๖ ขึ้น เพื่อรายงานและเสนอความเห็นที่ได้จากการติดตามให้นายกเทศมนตรีตำบลควนเสาธงทราบ คณะกรรมการติดตามและประเมินผลแผนพัฒนาเทศบาลตำบลควนเสาธงหวังว่ารายงานผลการติดตามและประเมินผลการดำเนินงานฉบับนี้ จะสามารถเป็นประโยชน์อย่างยิ่งในการพัฒนาท้องถิ่น สามารถแก้ไขปัญหาให้กับประชาชนได้ และประชาชนเกิดความพึงพอใจสูงสุด

คณะกรรมการติดตามและประเมินผล  
แผนพัฒนาเทศบาลตำบลควนเสาธง  
พฤศจิกายน ๒๕๖๖

## สารบัญ

ส่วนที่ 1 บทนำ

ส่วนที่ 2 การติดตามและประเมินผล

ประโยชน์ของการติดตามและประเมินผล

แบบช่วยกำกับการจัดทำแผนพัฒนาท้องถิ่นของเทศบาลตำบลควนเสาธงโดยตนเอง

รายงานผลการดำเนินในรอบปีงบประมาณ พ.ศ.2566

สรุปผลการดำเนินในรอบปีงบประมาณ พ.ศ.2566

ส่วนที่ 3 สรุปผล และข้อเสนอแนะ

ภาคผนวก

ภาพกิจกรรมการดำเนินงานของเทศบาลตำบลควนเสาธง

ความสำคัญของการติดตามและประเมินผล

การติดตาม (Monitoring) และ การประเมิน (Evaluation) เป็นกระบวนการที่แตกต่างกันมีจุดหมายไม่เหมือนกัน แต่กระบวนการทั้งสองมีความเกี่ยวข้องสัมพันธ์กัน และเมื่อนำแนวคิดและหลักการติดตามและประเมินผล (Monitoring and Evaluation) มาประสานใช้ด้วยกันอย่างเหมาะสม จะช่วยให้ ผู้บริหารท้องถิ่น พนักงานเทศบาล พนักงานจ้าง และ สมาชิกสภาท้องถิ่น สามารถกำกับดูแล ทบทวน และพัฒนางาน พัฒนาท้องถิ่นตามแผนงาน โครงการ ได้อย่างมีประสิทธิภาพและประสิทธิผล การติดตามและประเมินผลแผนพัฒนาท้องถิ่น (พ.ศ.๒๕๖๖-๒๕๗๐) ของเทศบาลตำบลควนเสาชง จึงเป็นการติดตามผลที่ให้ความสำคัญ ดังนี้

๑. ผลการปฏิบัติงานของผู้รับผิดชอบแต่ละแผนงาน โครงการเพื่อการพัฒนาเทศบาลตำบลควนเสาชง หรือกิจกรรมต่าง ๆ ที่ดำเนินการหรือไม่ได้ดำเนินการตามแผนพัฒนาท้องถิ่นที่ได้กำหนดไว้หรือไม่ รวมทั้งงบประมาณในการดำเนินงาน

๒. ผลการใช้ปัจจัยหรือทรัพยากรต่าง ๆ ในการพัฒนาเทศบาลตำบลควนเสาชง ตรวจสอบดูว่าแผนงาน โครงการเพื่อการพัฒนาได้รับปัจจัยหรือทรัพยากรทั้งด้านปริมาณ และคุณภาพตามระยะเวลาที่กำหนดไว้หรือไม่อย่างไร

๓. ผลการดำเนินงาน ตรวจสอบดูว่าได้ผลตรงตามเป้าหมายที่กำหนดไว้หรือไม่เพียงใด มีปัญหาอุปสรรคอะไรบ้าง ทั้งในด้านการจัดทำแผนพัฒนาท้องถิ่น การดำเนินการตามแผนงานและโครงการเพื่อการพัฒนาท้องถิ่น และขั้นตอนต่าง ๆ ในการดำเนินการตามโครงการเพื่อการพัฒนาท้องถิ่น

๔. ความสำคัญของการติดตามและประเมินผลเป็นเครื่องมือสำคัญในการทดสอบผลการดำเนินงานตามภารกิจขององค์กรปกครองส่วนท้องถิ่นว่าดำเนินการได้ตามเป้าหมายที่กำหนดไว้หรือไม่ ทำให้ทราบและกำหนดทิศทางการพัฒนาได้อย่างเป็นรูปธรรมและเกิดความชัดเจนที่จะทำให้ทราบถึงจุดแข็ง (strengths) จุดอ่อน (weaknesses) โอกาส (opportunities) ปัญหาหรืออุปสรรค (threats) ของแผนพัฒนาท้องถิ่น (พ.ศ. ๒๕๖๑-๒๕๖๕) โครงการ กิจกรรมต่าง ๆ ซึ่งอาจเกิดจาก ผู้บริหารเทศบาลตำบลควนเสาชง สมาชิกสภาเทศบาลตำบลควนเสาชง ปลัด ผู้บริหารระดับหัวหน้าสำนัก/ผู้อำนวยการกอง บุคลากรของเทศบาลตำบลควนเสาชง สภาพพื้นที่และผู้มีส่วนเกี่ยวข้องเพื่อนำไปสู่การปรับปรุงแผนงาน โครงการพัฒนาให้เกิดความสอดคล้องกับสภาพพื้นที่แวดล้อมในสังคมภายใต้ความต้องการและความพึงพอใจของประชาชนในตำบลควนเสาชง

บทสรุปของความสำคัญก็คือ ในการไปสู่การวางแผนการพัฒนาในปีต่อ ๆ ไปเพื่อให้เกิดผลสัมฤทธิ์เชิงคุณค่าในกิจการสาธารณะมากที่สุดและเมื่อพบจุดแข็งก็ต้องเร่งรีบดำเนินการและจะต้องมีความสุขรอบคอบในการดำเนินการขยายโครงการ งานต่าง ๆ ที่เป็นจุดแข็งและพึงรอโอกาสในการเสริมสร้างให้เกิดจุดแข็งนี้ และเมื่อพบปัญหาและอุปสรรคก็ต้องตั้งรับให้มั่น รอโอกาสที่จะดำเนินการและตั้งมั่นอย่างสุขุมรอบคอบพยายามลดถอยสิ่งที่เป็นปัญหาและอุปสรรค เมื่อพบจุดอ่อนต้องหยุดและถดถอยปัญหาหลงให้ได้ ดำเนินการปรับปรุงให้ดีขึ้นตั้งรับให้มั่นเพื่อรอโอกาสและสุดท้ายเมื่อมีโอกาสก็ต้องใช้พันธมิตรหรือผู้มีส่วนได้เสียในเทศบาลตำบลควนเสาชง ให้เกิดประโยชน์เพื่อดำเนินการขยายแผน โครงการ งานต่าง ๆ พร้อมการปรับปรุงและเร่งรีบดำเนินการสิ่งเหล่านี้จะถูกค้นพบเพื่อให้เกิดการพัฒนาองค์กรปกครองส่วนท้องถิ่นโดยการติดตามและประเมินผลซึ่งส่งผลให้เกิดกระบวนการพัฒนาอย่างเข้มแข็งและมีความยั่งยืน เป็นไปตามเป้าหมายประสงค์ที่ตั้งไว้ได้อย่างดียิ่ง

### วัตถุประสงค์ของการติดตามและประเมินผล

การติดตามและประเมินผลแผนพัฒนาท้องถิ่นมุ่งค้นหาแผนงาน โครงการที่ได้ดำเนินการไปแล้วว่าสิ่งใดควรดำเนินการต่อไปตามวัตถุประสงค์ของแผนงาน โครงการ หรือศึกษาระหว่างดำเนินการตามโครงการ เพื่อการพัฒนาท้องถิ่นว่ามีปัญหาใดควรปรับปรุงเพื่อการบรรลุเป้าหมาย ติดตามและประเมินผลแผนงาน โครงการเพื่อการพัฒนาท้องถิ่นที่ไม่ได้ดำเนินการเป็นเพราะเหตุใด เกิดปัญหาจากเรื่องใด จึงได้กำหนดเป็น วัตถุประสงค์ได้ดังนี้

๑. เพื่อเป็นเครื่องมือในการบริหารราชการท้องถิ่นของเทศบาลตำบลควนเสาธง จะช่วยตอบสนองภารกิจตามอำนาจหน้าที่ของหน่วยงาน รวมทั้งปรับปรุงการปฏิบัติงานให้ดีขึ้น มีประสิทธิภาพและประสิทธิผล
  ๒. เพื่อให้ทราบความก้าวหน้าการดำเนินงานตามระยะเวลาและเป้าหมายที่กำหนดไว้ สภาพผลการดำเนินงาน ตลอดจนปัญหา อุปสรรคในการพัฒนาท้องถิ่นตามภารกิจที่ได้กำหนดไว้
  ๓. เพื่อเป็นข้อมูลสำหรับเร่งรัด ปรับปรุง แก้ไข ข้อบกพร่องของการดำเนินงาน โครงการ การยกเลิกโครงการที่ไม่เหมาะสมหรือหมดความจำเป็นของเทศบาลตำบลควนเสาธง
  ๔. เพื่อทราบถึงสถานภาพการบริหารการใช้จ่ายงบประมาณของเทศบาลตำบลควนเสาธง
  ๕. เพื่อสร้างความรับผิดชอบของ ผู้บริหารท้องถิ่น ปลัด ผู้บริหารระดับสำนัก/กองทุกระดับของเทศบาลตำบลควนเสาธง ที่จะต้องผลักดันให้การดำเนินการตามแผนงาน โครงการต่าง ๆ เป็นไปอย่างมีประสิทธิภาพ บรรลุวัตถุประสงค์กับให้เกิดประโยชน์กับผู้มีส่วนได้เสีย ผู้มีส่วนเกี่ยวข้อง ประชาชนในตำบลควนเสาธง หรือสังคมส่วนรวมมากที่สุด
๖. เพื่อติดตามและประเมินผลการดำเนินงานตามตัวชี้วัดร้อยละความสำเร็จของการปฏิบัติงานตามแผนงาน/โครงการของสำนัก/กอง/ฝ่ายต่าง ๆ ในปีงบประมาณ พ.ศ. ๒๕๖๖

### ขั้นตอนการติดตามและประเมินผล

ระเบียบกระทรวงมหาดไทยว่าด้วยการจัดทำแผนพัฒนาขององค์กรปกครองส่วนท้องถิ่น พ.ศ. ๒๕๔๘ แก้ไขเพิ่มเติม (ฉบับที่ ๒) พ.ศ. ๒๕๕๙ และ(ฉบับที่ ๓) พ.ศ. ๒๕๖๑ ข้อ ๒๙ กำหนดว่า คณะกรรมการติดตามและประเมินผลแผนพัฒนาท้องถิ่น มีอำนาจหน้าที่ ดังนี้

- (๑) กำหนดแนวทาง วิธีการในการติดตามและประเมินผลแผนพัฒนา
  - (๒) ดำเนินการติดตามและประเมินผลแผนพัฒนา
  - (๓) รายงานผลและเสนอความเห็นซึ่งได้จากการติดตามและประเมินผลแผนพัฒนาต่อผู้บริหารท้องถิ่นเพื่อให้ผู้บริหารท้องถิ่นเสนอต่อสภาท้องถิ่น และคณะกรรมการพัฒนาท้องถิ่นพร้อมทั้งประกาศผลการติดตามและประเมินผลแผนพัฒนาให้ประชาชนในท้องถิ่นทราบในที่เปิดเผยภายในสิบห้าวันนับแต่วันรายงานผล และเสนอความเห็นดังกล่าวและต้องปิดประกาศไว้เป็นระยะเวลาไม่น้อยกว่าสามสิบวันโดยอย่างน้อยปีละครั้ง ภายในเดือนธันวาคมของทุกปี
- (๔) แต่งตั้งคณะอนุกรรมการหรือคณะทำงานเพื่อช่วยปฏิบัติงานตามที่เห็นสมควร

## ๑. การดำเนินการติดตามและประเมินผล

คณะกรรมการติดตามและประเมินผลแผนพัฒนาท้องถิ่น มีจำนวน ๑๑ คน ประกอบด้วย

- (๑) ผู้แทนสมาชิกสภาเทศบาล ที่คัดเลือกกันเอง จำนวนสามคน
- (๒) ผู้แทนประชาคมท้องถิ่น ที่คัดเลือกกันเอง จำนวนสองคน
- (๓) ผู้แทนหน่วยงานที่เกี่ยวข้อง ที่ผู้บริหารท้องถิ่นคัดเลือก จำนวนสองคน
- (๔) หัวหน้าส่วนการบริหาร ที่คัดเลือกกันเอง จำนวนสองคน
- (๕) ผู้ทรงคุณวุฒิ ที่ผู้บริหารท้องถิ่นคัดเลือก จำนวนสองคน

คณะกรรมการติดตามและประเมินผลแผนพัฒนาท้องถิ่นของเทศบาลตำบลควนเสาธง ต้องดำเนินการให้การติดตามและประเมินผลแผนพัฒนาท้องถิ่นบรรลุวัตถุประสงค์ตามแผนพัฒนาท้องถิ่น ดังนี้

๑. ประชุมเพื่อกำหนดกรอบแนวทาง และวิธีการติดตามและประเมินผลแผนพัฒนาท้องถิ่น โดยการกำหนดกรอบ แนวทาง วิธีการ และห้วงเวลาให้เหมาะสมกับเทศบาลตำบลควนเสาธง

๒. ดำเนินการติดตามและประเมินพัฒนาท้องถิ่นตามกรอบแนวทาง วิธีการ และห้วงเวลาที่กำหนด โดยสามารถติดตามและประเมินผลได้ตลอดระยะเวลา

๓. รายงานผลและเสนอความเห็นซึ่งได้จากการติดตามและประเมินผลแผนพัฒนาท้องถิ่นต่อผู้บริหารเทศบาลตำบลควนเสาธงเพื่อดำเนินการต่อไป

## ๒. การกำหนดแนวทางและวิธีการ

คณะกรรมการติดตามและประเมินผลแผนพัฒนาท้องถิ่นของเทศบาลตำบลควนเสาธง ได้กำหนดการแบ่งขั้นตอนเพื่อเป็นการกำหนดแนวทางและวิธีการสำหรับการติดตามและประเมินผลแผนพัฒนาของเทศบาลตำบลควนเสาธง ดังนี้

๒.๑ การกำหนดวัตถุประสงค์และขอบเขตการติดตามและประเมินผล การติดตามยุทธศาสตร์และโครงการเพื่อการพัฒนาท้องถิ่น จะเริ่มดำเนินการศึกษาและรวบรวมข้อมูลของโครงการที่จะติดตามว่ามีวัตถุประสงค์หลักอะไร มีการกำหนดการติดตามและประเมินผลไว้หรือไม่ (ซึ่งรู้ได้จากการกำหนดตัวชี้วัด : KPI) ถ้ากำหนดไว้แล้วมีความชัดเจนเพียงใด ใครเป็นผู้รับผิดชอบ ใครเป็นผู้ใช้ผลการติดตาม เป็นต้น จากนั้นศึกษาว่าผู้ใช้ผล การนำผลไปใช้ประโยชน์อย่างไร เมื่อใด ข้อมูลหลัก ๆ ที่ต้องการคืออะไร ต้องการให้รายงานผลอย่างไร มีข้อเสนอแนะในการติดตามผลอย่างไร ซึ่งการศึกษาดังกล่าวอาจใช้วิธีสัมภาษณ์และ/หรือสังเกตแล้วนำผลที่ได้มากำหนดเป็นวัตถุประสงค์และขอบเขตในการติดตาม

๒.๒ วางแผนติดตามและประเมินผล จะนำวัตถุประสงค์และขอบเขตในการติดตามงานจากข้อ ๒.๑ มาวิเคราะห์ แล้วเขียนรายละเอียด ซึ่งประกอบด้วย ประเด็นหลัก ๆ คือ วัตถุประสงค์การติดตาม แหล่งข้อมูล เวลาที่เก็บข้อมูล วิธีการเก็บรวบรวมข้อมูล และวิธีการวิเคราะห์ข้อมูล จากนั้นสร้างเครื่องมือซึ่งส่วนใหญ่จะเป็นแบบสัมภาษณ์หรือแบบสอบถาม กำหนดการทดลองและปรับปรุงเครื่องมือ

๒.๓ ดำเนินการหรือปฏิบัติตามแผนพัฒนาท้องถิ่น เป็นการดำเนินการตามวัตถุประสงค์และขั้นตอนที่ได้กำหนดไว้ ซึ่งสิ่งสำคัญที่ต้องการในขั้นนี้ คือ ข้อมูลจากแหล่งต่าง ๆ ดังนั้น แม้จะวางแผนพัฒนาท้องถิ่นไว้ดี และได้ข้อมูลที่มีคุณภาพเพียงใดก็ตาม แต่ถ้าในเชิงปริมาณได้น้อยก็ต้องติดตามเพิ่มจนกว่าจะได้ครบถ้วนตามที่กำหนดไว้ตามแผนพัฒนาท้องถิ่น

๒.๔ การวิเคราะห์ข้อมูล เป็นการวิเคราะห์ตามวัตถุประสงค์ของการติดตามที่กำหนดไว้ แต่ละโครงการตามตัวชี้วัดที่กำหนดไว้ โดยอาจใช้วิธีการทางสถิติพื้นฐาน เช่น การแจกแจง ค่าร้อยละ ค่าเฉลี่ย ค่าเบี่ยงเบนมาตรฐาน จำนวน เป็นต้น หรืออาจใช้การวิเคราะห์แบบ Matrix การพรรณนาเปรียบเทียบ การเขียน

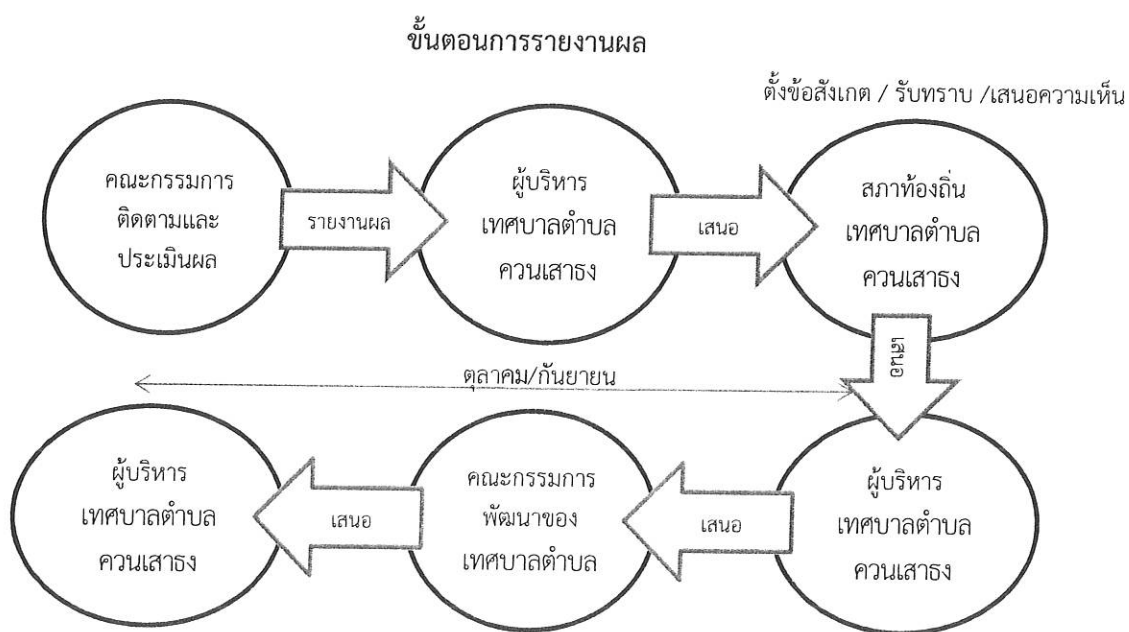
Flow Chart การแสดงแผนภูมิแกนต์ (Gantt Chart) หรืออาจใช้หลาย ๆ วิธีประกอบกันตามความเหมาะสมของพื้นที่เทศบาลตำบลควนเสาช

๒.๕ รายงานตามแบบแผนพัฒนาท้องถิ่นเป็นการรายงานให้ผู้เกี่ยวข้องทราบโดยรายงานตามแบบที่กำหนดไว้ตามแผนพัฒนาท้องถิ่น ทั้งนี้ การรายงานผลการติดตามแผนงาน โครงการหนึ่ง ๆ อาจมีหลายลักษณะก็ได้ตามความเหมาะสมของเทศบาลตำบลควนเสาช ในการรายงานผลการติดตามโครงการอาจเขียนเป็นรายงานเชิงเทคนิคซึ่งประกอบด้วยก็ได้ ความเป็นมาของโครงการที่จะติดตามโดยสรุปวัตถุประสงค์และประโยชน์ที่คาดว่าจะได้รับจากการติดตาม ซึ่งจะปรากฏในส่วนที่ ๒ และส่วนที่ ๓

๒.๖ รายงานผล คณะกรรมการติดตามและประเมินผลแผนพัฒนาท้องถิ่น รายงานผลและเสนอความเห็นซึ่งได้จากการติดตามและประเมินผลแผนพัฒนาของเทศบาลตำบลควนเสาช ต่อผู้บริหารเทศบาลตำบลควนเสาช เพื่อให้ผู้บริหารเทศบาลตำบลควนเสาช เสนอต่อสภาเทศบาลตำบล และคณะกรรมการพัฒนาท้องถิ่นของเทศบาลตำบลควนเสาช โดยอย่างน้อยปีละครั้งภายในเดือนธันวาคมของทุกปี

๒.๗ การวินิจฉัยสั่งการ การนำเสนอเพื่อให้เกิดการเปลี่ยนแปลง ปรับปรุง แก้ไขที่ดี หลังจากคณะกรรมการติดตามและประเมินผลแผนพัฒนาของเทศบาลตำบลควนเสาชหรือผู้เกี่ยวข้องหรือผู้มีอำนาจในสำนัก กอง ฝ่ายต่าง ๆ ได้รับรายงานสรุปแล้วจะวินิจฉัย/สั่งการ เพื่อแก้ไขปัญหาที่ได้จากรายงานสรุป ซึ่งอาจกระทำโดยตรงหรือเสนอรายงานตามสายบังคับบัญชาก็ได้ตามความเหมาะสมต่อผู้บริหารเทศบาลตำบลควนเสาช

คณะกรรมการติดตามและประเมินผลแผนพัฒนาของเทศบาลตำบลควนเสาช มีอำนาจหน้าที่ในการรายงานผลและเสนอความเห็นซึ่งได้จากการติดตามและประเมินผลแผนพัฒนาต่อผู้บริหารเทศบาลตำบลควนเสาช เพื่อให้ผู้บริหารเทศบาลตำบลควนเสาช เสนอต่อสภาเทศบาลตำบลควนเสาช และคณะกรรมการพัฒนาของเทศบาลตำบลควนเสาช โดยอย่างน้อยปีละครั้งภายในเดือนธันวาคมของทุกปี



ตั้งข้อสังเกต / รับทราบ / เสนอความเห็น

ประกาศผลการติดตามและประเมินผลแผนพัฒนาให้ประชาชนในตำบลควนเสาธงทราบในที่เปิดเผยภายในสัปดาห์นับแต่วันรายงานผลและเสนอความเห็นดังกล่าวและต้องปิดประกาศไว้เป็นระยะเวลาไม่น้อยกว่าสามสัปดาห์

โดยอย่างน้อยปีละหนึ่งครั้ง ภายในเดือนธันวาคมของทุกปี หนังสือกระทรวงมหาดไทย ด่วนที่สุด ที่ มท 0810.3/2931 เรื่อง ชักซ้อมแนวทางการทบทวนแผนพัฒนาท้องถิ่น (พ.ศ.2561-2565) ขององค์กรปกครองส่วนท้องถิ่น ลงวันที่ 15 พฤษภาคม 2562

### เครื่องมือการติดตามและประเมินผล

เครื่องมือการติดตามและประเมินผลแผนพัฒนาท้องถิ่น (Monitoring and evaluation tools for local development plans) เป็นสิ่งของ วัสดุ อุปกรณ์หรือเทคนิควิธีการที่คณะกรรมการติดตามและประเมินผลแผนพัฒนาเทศบาลตำบลควนเสาธง ใช้ในการเก็บข้อมูลการติดตามผลรวมทั้งโดยการพิจารณาเลือกใช้เครื่องมือและเทคนิควิธีการที่คณะกรรมการติดตามและประเมินผลแผนพัฒนาท้องถิ่นได้คิดสร้างไว้เพื่อใช้ในการติดตามและประเมินผล เช่น แบบสอบถามวัดทัศนคติ มาตรฐานประมาณค่า และวิธีการ เป็นต้น และหรือโดยการสร้างเครื่องติดตามและประเมินผลแผนพัฒนาท้องถิ่นได้แก่ แบบสอบถาม (Questionnaires) แบบสัมภาษณ์ (Interview) และแบบสังเกตการณ์ (Observation) เป็นต้น โดยอาศัยสภาพพื้นที่ทั่วไป อำนาจหน้าที่ ภารกิจของเทศบาลตำบลควนเสาธง รวมถึงผู้มีส่วนได้เสียในท้องถิ่นรวมทั้งเกณฑ์มาตรฐาน แบบต่าง ๆ ที่ได้กำหนดขึ้นหรือการนำไปทดลองใช้เพื่อปรับปรุงแก้ไขแล้ว จึงนำเครื่องมือการติดตามและประเมินผลแผนพัฒนาท้องถิ่นไปใช้ในการปฏิบัติงานจริงหรือภาคสนาม ดำเนินการสำรวจและเก็บข้อมูลวิเคราะห์ข้อมูล สรุปข้อมูลที่เป็นจริงต่อไป

#### ๑. กรอบและแนวทางในการติดตามและประเมินผล

คณะกรรมการติดตามและประเมินผลแผนพัฒนาท้องถิ่นของเทศบาลตำบลควนเสาธง กำหนดกรอบและแนวทางในการติดตามและประเมินผล ดังนี้

##### ๑.๑ กำหนดกรอบเวลา (Time & Time Frame) โดยกำหนดกรอบระยะเวลา ดังนี้

๑) ประชุมคณะกรรมการติดตามและประเมินผลแผนพัฒนาท้องถิ่นของเทศบาลตำบลควนเสาธง อย่างน้อยไตรมาสละ ๑ ครั้ง

๒) สรุปผลการติดตามและประเมินผลทุกไตรมาส และสรุปภาพรวมของไตรมาสที่ผ่านมาทุกครั้ง

๓) รายงานผลและเสนอความเห็นซึ่งได้จากการติดตามและประเมินผลแผนพัฒนาต่อผู้บริหารเทศบาลตำบลควนเสาธง ภายในเดือนธันวาคม เพื่อให้ผู้บริหารเทศบาลตำบลควนเสาธง เสนอสภาเทศบาลตำบลควนเสาธง ภายในระยะเวลาที่กำหนด

๑.๒ ความสอดคล้อง (Relevance) เป็นความสอดคล้องของยุทธศาสตร์ แผนงาน โครงการ (หรือผลผลิต) ที่ได้กำหนดขึ้นมีความสอดคล้องและนำไปกำหนดเป็นวิสัยทัศน์ของเทศบาลตำบลควนเสาธง



๑.๓ ความเพียงพอ (Adequacy) กำหนดทรัพยากรสำหรับการดำเนินการติดตามและประเมินผลประกอบด้วยคน เงิน วัสดุ อุปกรณ์ เครื่องมือในการปฏิบัติงานตามศักยภาพโดยนำเครื่องมือที่มีอยู่จริงในเทศบาลตำบลควนเสาธงมาปฏิบัติงาน

๑.๔ ความก้าวหน้า (Progress) กรอบของความก้าวหน้าแผนงาน โครงการต่าง ๆจะวัดจากรายการที่เป็นโครงการในรอบ ๔ ปี วัดได้จากช่องปีงบประมาณและที่ผ่านมา โครงการที่ต่อเนื่องจากปีงบประมาณที่ผ่านมา

๑.๕ ประสิทธิภาพ (Efficiency) เป็นการติดตามและประเมินผลความสัมพันธ์กันระหว่างผลผลิตหรือผลที่ได้รับจริงกับทรัพยากรที่ถูกใช้ไปในการพัฒนาท้องถิ่นของเทศบาลตำบลควนเสาธง ซึ่งสามารถวัดได้ในเชิงปริมาณ ขนาด ความจุ พื้นที่ จำนวน ระยะเวลา เป็นต้น

๑.๖ ประสิทธิภาพ (Effectiveness) เป็นผลที่ได้จากประสิทธิภาพทำให้เกิดผลลัพธ์และผลผลิต (Outcome and Output) ซึ่งสามารถวัดได้ในเชิงปริมาณและเชิงคุณภาพหรือวัดได้เฉพาะเชิงคุณภาพ ซึ่งวัดเป็นความพึงพอใจหรือสิ่งที่ประชาชนชื่นชอบหรือการมีความสุข เป็นต้น

กำหนดแนวทางการวิเคราะห์สภาพแวดล้อมการติดตามและประเมินผลมีความจำเป็นที่จะต้องวิเคราะห์สภาพแวดล้อมของเทศบาลตำบลควนเสาธง ทั้งในระดับหมู่บ้านและระดับตำบล และอาจรวมถึงอำเภอเมืองและจังหวัดพัทลุงด้วย เพราะมีความสัมพันธ์และปฏิสัมพันธ์ในเชิงการพัฒนาท้องถิ่นแบบองค์รวมของจังหวัดเดียวกัน

## ๒. ระเบียบ วิธีในการติดตามและประเมินผล

คณะกรรมการติดตามและประเมินผลแผนพัฒนาท้องถิ่นของเทศบาลตำบลควนเสาธง กำหนดระเบียบ วิธีในการติดตามและประเมินผล ดังนี้

๒.๑ ระเบียบในการติดตามและประเมินผลแผนพัฒนา ระเบียบวิธีในการติดตามและประเมินผลมีองค์ประกอบใหญ่ ๆ ที่สำคัญ ๓ ประการ คือ

- ๑) ผู้เข้าร่วมติดตามและประเมินผล
- ๒) เครื่องมือ
- ๓) กรรมวิธีหรือวิธีการต่าง ๆ

๒.๒ วิธีในการติดตามและประเมินผลแผนพัฒนา

๑) การออกแบบการติดตามและประเมินผล การออกแบบเพื่อการติดตามและประเมินผลแผนพัฒนา มีเป้าหมายเพื่อมุ่งตอบปัญหาการติดตามและประเมินผลได้อย่างตรงประเด็น อธิบายหรือควบคุมความผันแปรของโครงการเพื่อการพัฒนาท้องถิ่นที่จะเกิดขึ้นได้

๒) การสำรวจ (survey) เป็นการรวบรวมข้อมูลจากบันทึกหรือทะเบียนที่ผู้รับผิดชอบโครงการจัดทำไว้แล้ว หรืออาจเป็นข้อมูลที่คณะกรรมการติดตามและประเมินผลต้องจดบันทึก (record) สังเกต (observe) หรือวัด (measurement) โดยคณะกรรมการติดตามและประเมินผลจะดำเนินการในพื้นที่จากผู้มีส่วนเกี่ยวข้อง เจ้าหน้าที่ บุคลากรของเทศบาลตำบลควนเสาธง เป็นข้อมูลที่มีอยู่ตามธรรมชาติ พฤติกรรม ความต้องการ ซึ่งศึกษาได้โดยวิธีการสังเกตและสามารถวัดได้

## ๓. กำหนดเครื่องมือที่ใช้ในการติดตามและประเมินผล

คณะกรรมการติดตามและประเมินผลแผนพัฒนาท้องถิ่นของเทศบาลตำบลควนเสาธง กำหนดเครื่องมือที่ใช้ในการติดตามและประเมินผล ดังนี้

๓.๑ การทดสอบและการวัด (Tests & Measurements) วิธีการนี้จะทำการทดสอบและวัดผลเพื่อดูระดับการเปลี่ยนแปลง ซึ่งรวมถึงแบบทดสอบต่าง ๆ การประเมินการปฏิบัติงาน และแนวทางการวัด จะใช้เครื่องมือใดในการทดสอบและการวัดนั้นเป็นไปตามความเหมาะสมของโครงการพัฒนาท้องถิ่น เช่น การทดสอบและการวัดโครงการก่อสร้างถนนคอนกรีตเสริมเหล็ก (จะใช้การทดสอบและการวัดอย่างไร) โครงการจัดงานประเพณีวันลอยกระทงประจำปี (จะใช้การทดสอบและการวัดอย่างไร) พัฒนาศักยภาพกลุ่มอาชีพ (จะใช้การทดสอบและการวัดอย่างไร) เป็นต้น

๓.๒ การสัมภาษณ์ (Interviews) อาจเป็นการสัมภาษณ์เดี่ยว หรือกลุ่มก็ได้ การสัมภาษณ์เป็นการยืนยันว่า ผู้มีส่วนเกี่ยวข้อง ผู้ได้รับผลกระทบมีความเกี่ยวข้องและได้รับผลกระทบในระดับใดโดยทั่วไป การสัมภาษณ์ถูกแบ่งออกเป็น ๒ ประเภท คือ การสัมภาษณ์แบบเป็นทางการหรือกึ่งทางการ (formal or semi-formal interview) ซึ่งใช้แบบสัมภาษณ์แบบมีโครงสร้าง (structure interviews) ดำเนินการสัมภาษณ์ และการสัมภาษณ์แบบไม่เป็นทางการ (informal interview) ซึ่งคล้าย ๆ กับการพูดสนทนาอย่างไม่มีพิธีรีตอง ไม่เคร่งครัดในขั้นตอน

๓.๓ การสังเกต (Observations) คณะกรรมการติดตามและประเมินผลแผนพัฒนาเทศบาลตำบลควนเสาชง ใช้การสังเกตเพื่อเฝ้าดูว่ากำลังเกิดอะไรขึ้นกับการพัฒนาท้องถิ่นเทศบาลตำบลควนเสาชง มีการบันทึกการสังเกต แนวทางในการสังเกต และกำหนดการดำเนินการสังเกต (๑) การสังเกตแบบมีส่วนร่วม (Participant observation) เป็นวิธีการสังเกตที่คณะกรรมการติดตามและประเมินผลเข้าไปใช้ชีวิตร่วมกับประชาชนในหมู่บ้านหรือตัวบุคคล ชุมชน มีกิจกรรมร่วมกัน (๒) การสังเกตแบบไม่มีส่วนร่วม (Non-participant observation) หรือการสังเกตโดยตรง (Direct observation) เป็นการสังเกต บันทึกลักษณะทางกายภาพ โครงสร้าง และความสัมพันธ์ของผู้มีส่วนได้เสียในเทศบาลตำบลควนเสาชง

๓.๔ การสำรวจ (surveys) ในที่นี้หมายถึง การสำรวจเพื่อประเมินความคิดเห็น การรับรู้ทัศนคติ ความพึงพอใจ ความจำเป็น ความต้องการของประชาชนในตำบลควนเสาชง คณะกรรมการติดตามและประเมินผลแผนพัฒนาเทศบาลตำบลควนเสาชง จะมีการบันทึกการสำรวจ และทิศทางการสำรวจไว้เป็นหลักฐาน

๓.๕ เอกสาร (Documents) การติดตามและประเมินผลยุทธศาสตร์และโครงการมีความจำเป็นอย่างยิ่งที่จะต้องใช้อเอกสาร ซึ่งเป็นเอกสารที่เกี่ยวข้องกับยุทธศาสตร์การพัฒนา ปัญหาความต้องการของประชาชนในท้องถิ่น สาเหตุของปัญหา แนวทางการแก้ไขปัญหาหรือแนวทางการพัฒนา ตลอดจนเป้าประสงค์ ค่าเป้าหมาย กลยุทธ์ แผนงาน ผลผลิตหรือโครงการ วิสัยทัศน์ของเทศบาลตำบลควนเสาชง

## ส่วนที่ 2 การติดตามและประเมินผล

### ประโยชน์ของการติดตามและประเมินผล

การติดตามและประเมินผลมีประโยชน์ที่สำคัญ คือ การนำไปใช้แก้ไขปัญหาต่าง ๆ ระหว่างดำเนินโครงการ รองลงมาคือนำไปใช้สำหรับวางแผนการจัดทำแผนพัฒนาท้องถิ่นในอนาคต ประโยชน์ต่าง ๆ แยกเป็นหัวข้อได้ ดังนี้

๑. ได้ทราบถึงสถานภาพและสถานการณ์ต่าง ๆ ของการจัดทำแผนพัฒนาท้องถิ่นและการดำเนินการตามโครงการ ซึ่งจะช่วยให้วิธีการปฏิบัติดำเนินการไปแนวทางเดียวกัน

๒. ได้ทราบถึงข้อดี ข้อเสีย ข้อบกพร่องต่าง ๆ ตลอดจนปัจจัยที่ทำให้แผนพัฒนาท้องถิ่นและการดำเนินการตามโครงการพัฒนาท้องถิ่นมีปัญหา ทำให้สามารถแก้ไขได้ทุกจุด ตรงเป้าหมายอย่างทันที่ทั้งในปัจจุบันและอนาคต

๓. ช่วยให้การใช้ทรัพยากรต่าง ๆ เกิดความประหยัด คุ่มค่าไม่เสียประโยชน์ ประหยัดเวลางบประมาณ และทรัพยากรในการดำเนินโครงการพัฒนาท้องถิ่น

๔. สามารถเก็บรวบรวม วิเคราะห์ข้อมูลต่าง ๆ ที่เกี่ยวกับรายละเอียด ความต้องการ สภาพปัญหาต่าง ๆ ที่จะนำไปจัดทำเป็นโครงการเพื่อพัฒนาท้องถิ่น เพื่อนำเสนอโครงการในเชิงสถิติหรือข้อมูลที่เป็นจริง ทำให้ได้รับความเชื่อถือและการยอมรับจากประชาชน ผู้มีส่วนได้เสีย หน่วยงานราชการ รัฐวิสาหกิจ องค์กรต่าง ๆ

๕. กระตุ้นให้ผู้ปฏิบัติงานและผู้เกี่ยวข้องกับการพัฒนาท้องถิ่น การจัดทำโครงการและรับผิดชอบโครงการ มีความสำนึกต่อหน้าที่ความรับผิดชอบ และกระตือรือร้นในการแก้ไข ตลอดจนปรับปรุงรายละเอียดเนื้อหา ข้อมูลให้เป็นปัจจุบันเสมอ

๖. การวินิจฉัย สั่งการ ผู้บริหารเทศบาลตำบลฯ ปลัด ผู้บริหารระดับสำนัก/กอง/ฝ่ายต่าง ๆ ของเทศบาลตำบลควนเสาชง สามารถวินิจฉัย สั่งการได้อย่างถูกต้อง ชัดเจน รัดกุมมีเหตุมีผลในการพัฒนาท้องถิ่นให้สอดคล้องกับสภาพความเป็นจริงและตามอำนาจหน้าที่ นอกจากนี้ยังสามารถกำหนดมาตรการต่าง ๆ สำหรับการปรับปรุงแก้ไขและป้องกันความผิดพลาดที่จะเกิดขึ้นได้

๗. ทำให้ภารกิจต่าง ๆ ของบุคลากรในเทศบาลตำบลควนเสาชงแต่ละคน แต่ละสำนัก/กอง/ฝ่ายต่าง ๆ มีความสอดคล้องกัน ประสานการทำงานให้เป็นองค์กรรวมของหน่วยงาน ทำให้เป้าหมายของเทศบาลตำบลควนเสาชงเกิดความสำเร็จตามเป้าหมายหลัก มีความสอดคล้องและเกิดประสิทธิภาพและประสิทธิผล

๘. สามารถรักษาคุณภาพของงานหรือภารกิจให้เป็นไปและตรงตามวัตถุประสงค์ของโครงการ กิจกรรม งานต่าง ๆ และประชาชนพึงพอใจเมื่อได้รับการบริการประชาชนในเขตตำบลควนเสาชง

แบบช่วยกำกับกับการจัดทำแผนพัฒนาท้องถิ่นของเทศบาลตำบลควนเสาธงโดยตนเอง

คำชี้แจง : แบบที่ ๑ เป็นแบบประเมินตนเองในการจัดทำแผนพัฒนาท้องถิ่นขององค์กรปกครองส่วนท้องถิ่นโดยจะทำการประเมินและรายงานทุก ๆ ครั้ง หลังจากที่ยังองค์กรปกครองส่วนท้องถิ่นได้ประกาศใช้แผนพัฒนาท้องถิ่นแล้ว

ชื่อองค์กรปกครองส่วนท้องถิ่น.....เทศบาลตำบลควนเสาธง.....

ประเด็นการประเมิน	มีการดำเนินการ	ไม่มีการดำเนินการ
<b>ส่วนที่ ๑ คณะกรรมการพัฒนาท้องถิ่น</b>		
๑. มีการจัดตั้งคณะกรรมการพัฒนาท้องถิ่นเพื่อจัดทำแผนพัฒนาท้องถิ่น	/	
๒. มีการจัดประชุมคณะกรรมการการพัฒนาท้องถิ่นเพื่อจัดทำแผนพัฒนาท้องถิ่น	/	
๓. มีการจัดประชุมอย่างต่อเนื่องสม่ำเสมอ	/	
๔. มีการจัดตั้งคณะกรรมการสนับสนุนการจัดทำแผนพัฒนาท้องถิ่น	/	
๕. มีการจัดประชุมคณะกรรมการสนับสนุนการจัดทำแผนพัฒนาท้องถิ่น	/	
๖. มีคณะกรรมการพัฒนาท้องถิ่นและประชาคมท้องถิ่นพิจารณาร่างแผนพัฒนาท้องถิ่น	/	
<b>ส่วนที่ ๒ การจัดทำแผนพัฒนาท้องถิ่น</b>		
๗. มีการรวบรวมข้อมูลและปัญหาสำคัญของท้องถิ่นมาจัดทำฐานข้อมูล	/	
๘. มีการเปิดโอกาสให้ประชาชนเข้ามามีส่วนร่วมในการจัดทำแผน	/	
๙. มีการวิเคราะห์ศักยภาพของท้องถิ่น (SWOT) เพื่อประเมินสถานการณ์การพัฒนาท้องถิ่น	/	
๑๐. มีการกำหนดวิสัยทัศน์และภารกิจหลักการพัฒนาท้องถิ่นที่สอดคล้องกับศักยภาพของท้องถิ่น	/	
๑๑. มีการกำหนดวิสัยทัศน์และภารกิจหลักการพัฒนาท้องถิ่นที่สอดคล้องกับยุทธศาสตร์จังหวัด	/	
๑๒. มีการกำหนดจุดมุ่งหมายเพื่อการพัฒนาที่ยั่งยืน	/	
๑๓. มีการกำหนดเป้าหมายการพัฒนาท้องถิ่น	/	
๑๔. มีการกำหนดยุทธศาสตร์การพัฒนาและแนวทางการพัฒนา	/	
๑๕. มีการกำหนดยุทธศาสตร์ที่สอดคล้องกับยุทธศาสตร์ของจังหวัด	/	
๑๖. มีการอนุมัติและประกาศใช้แผนพัฒนาท้องถิ่น	/	
๑๗. มีการจัดทำบัญชีกลุ่มโครงการในแผนพัฒนาท้องถิ่น	/	
๑๘. มีการกำหนดรูปแบบการติดตามประเมินผลแผนพัฒนาท้องถิ่น	/	
๑๙. มีการทบทวนแผนพัฒนาท้องถิ่นหรือไม่	/	



ประกาศ เทศบาลตำบลควนเสาชง  
เรื่อง การรายงานผลการดำเนินงานในรอบปีงบประมาณ พ.ศ.๒๕๖๖

\*\*\*\*\*

ด้วย รัฐธรรมนูญ มาตรา ๒๕๓ กำหนดให้องค์กรปกครองส่วนท้องถิ่น สภาท้องถิ่น และผู้บริหารท้องถิ่น เปิดเผยข้อมูล และรายงานผลการดำเนินงานให้ประชาชนทราบ รวมตลอดทั้ง มีกลไกให้ประชาชนในท้องถิ่นมีส่วนร่วมด้วย ประกอบกับระเบียบกระทรวงมหาดไทย

ด้วย ระเบียบกระทรวงมหาดไทยว่าด้วยการจัดทำแผนพัฒนาขององค์กรปกครองส่วนท้องถิ่น (ฉบับที่ ๒) พ.ศ. ๒๕๕๙ ข้อ ๓๐ (๕) กำหนดให้ผู้บริหารท้องถิ่นเสนอผลการติดตามและประเมินผลต่อสภาท้องถิ่น และคณะกรรมการพัฒนาท้องถิ่น พร้อมทั้งประกาศผลการติดตามและประเมินผลแผนพัฒนาให้ประชาชนในท้องถิ่นทราบ ในที่เปิดเผยภายในสิบห้าวันนับแต่วันที่ผู้บริหารท้องถิ่นเสนอผลการติดตามและประเมินผลดังกล่าว และต้องปิดประกาศโดยเปิดเผยไม่น้อยกว่าสามสิบวัน โดยอย่างน้อยปีละหนึ่งครั้งภายในเดือนธันวาคมของทุกปี

ดังนั้น เพื่อการปฏิบัติให้เป็นไปตามเจตนารมณ์ของระเบียบกระทรวงมหาดไทยว่าด้วยการจัดทำแผนพัฒนาองค์กรปกครองส่วนท้องถิ่น เทศบาลตำบลควนเสาชง จึงขอประกาศผลการดำเนินงานการจัดทำงบประมาณ การใช้จ่ายและผลการดำเนินงานรวมทั้งการติดตามและประเมินผลแผนพัฒนาท้องถิ่น ในรอบปีงบประมาณ พ.ศ. ๒๕๖๖ มาเพื่อให้ประชาชนได้มีส่วนร่วมในการตรวจสอบและกำกับการบริหารจัดการเทศบาลตำบลควนเสาชง ดังนี้

ก. วิสัยทัศน์ ของเทศบาลตำบลควนเสาชง

“พร้อมบริการขั้นพื้นฐาน ยึดหลักธรรมาภิบาล สร้างสังคมแห่งการเรียนรู้  
สู่เศรษฐกิจพอเพียง ร้อยเรียงวิถีชุมชน สร้างตำบลสุขภาวะ”

ข. พันธกิจ ของเทศบาลตำบลควนเสาชง

สร้างสังคมแห่งการเรียนรู้สู่วิถีชีวิตเศรษฐกิจพอเพียง

ค. ยุทธศาสตร์การพัฒนา ของเทศบาลตำบลควนเสาชงได้กำหนดยุทธศาสตร์และแนวทางการพัฒนา  
ยุทธศาสตร์ไว้ ๗ ยุทธศาสตร์ ดังนี้

๑. ยุทธศาสตร์การพัฒนาด้านโครงสร้างพื้นฐาน
๒. ยุทธศาสตร์การพัฒนาด้านการพัฒนาคนและสังคมที่มีคุณภาพ
๓. ยุทธศาสตร์การพัฒนาด้านการจัดระเบียบชุมชน/สังคมและการรักษาความสงบเรียบร้อย
๔. ยุทธศาสตร์การพัฒนาด้านการวางแผนการส่งเสริมการลงทุนพาณิชยกรรมและการท่องเที่ยว
๕. ยุทธศาสตร์การพัฒนาด้านการบริหารจัดการทรัพยากรธรรมชาติและสิ่งแวดล้อม
๖. ยุทธศาสตร์การพัฒนาด้านศิลปวัฒนธรรมจารีตประเพณีและภูมิปัญญาท้องถิ่น
๗. ยุทธศาสตร์การพัฒนาด้านการส่งเสริมการบริหารจัดการบ้านเมืองที่ดี

ง. การวางแผน

เทศบาลตำบลควนเสารัง ได้จัดทำแผนยุทธศาสตร์การพัฒนาระดับพื้นที่และแผนพัฒนาท้องถิ่น (พ.ศ. ๒๕๖๖ - ๒๕๗๐) ตามกระบวนการที่บัญญัติไว้ในระเบียบกระทรวงมหาดไทย โดยผ่านการมีส่วนร่วมของประชาชน เช่น การจัดเวทีประชาคม การประชุมกรรมการชุมชน เพื่อรับฟังปัญหาและความต้องการที่แท้จริงของประชาชนในพื้นที่ ก่อนนำมาจัดทำโครงการเพื่อพัฒนาพื้นที่ ที่บรรจุไว้ในแผนพัฒนาท้องถิ่น (พ.ศ. ๒๕๖๖ - ๒๕๗๐)

ยุทธศาสตร์	๒๕๖๖		๒๕๖๗		๒๕๖๘		๒๕๖๙		๒๕๗๐	
	จำนวน	งบประมาณ	จำนวน	งบประมาณ	จำนวน	งบประมาณ	จำนวน	งบประมาณ	จำนวน	งบประมาณ
ยุทธศาสตร์การเสริมสร้างความมั่นคง	๙	๒,๒๒๐,๐๐๐	๙	๒,๒๒๐,๐๐๐	๙	๒,๒๒๐,๐๐๐	๙	๒,๒๒๐,๐๐๐	๖	๑,๗๒๐,๐๐๐
ยุทธศาสตร์การพัฒนาโครงสร้างพื้นฐานและระบบโลจิสติกส์	๑๗	๗,๗๗๐,๐๐๐	๑๘	๙,๘๗๐,๐๐๐	๒๓	๑๔,๔๗๔,๖๐๐	๒๓	๑๕,๒๗๓,๕๐๐	๑๐	๕,๒๕๐,๐๐๐
ยุทธศาสตร์การสร้างความเข้มแข็งภาคเกษตรและระบบเศรษฐกิจ	๕	๑๒๐,๐๐๐	๕	๑๒๐,๐๐๐	๕	๑๒๐,๐๐๐	๔	๙๐,๐๐๐	๕	๕๔๐,๐๐๐
ยุทธศาสตร์การพัฒนาและเสริมสร้างศักยภาพทรัพยากรมนุษย์	๓๗	๗,๑๖๔,๐๐๐	๓๖	๖,๓๗๓,๐๐๐	๓๗	๖,๕๓๔,๐๐๐	๓๕	๖,๔๑๖,๐๐๐	๓๓	๖,๒๙๖,๐๐๐
ยุทธศาสตร์การส่งเสริม ศาสนา ศิลปะประเพณี วัฒนธรรมและภูมิปัญญาท้องถิ่น	๑๒	๓๔๐,๐๐๐	๑๒	๔๐๐,๐๐๐	๑๒	๒๐๐,๐๐๐	๑๒	๒๐๐,๐๐๐	๑๒	๒๐๐,๐๐๐
ยุทธศาสตร์การพัฒนาทรัพยากรธรรมชาติและสิ่งแวดล้อม	๑๒	๒๖๐,๐๐๐	๑๒	๒๖๐,๐๐๐	๑๒	๒๖๐,๐๐๐	๑๒	๒๖๐,๐๐๐	๑๒	๒๖๐,๐๐๐
ยุทธศาสตร์การพัฒนาประสิทธิภาพการบริหารจัดการองค์กรปกครองส่วนท้องถิ่น	๗	๗๖๗,๕๐๐	๗	๕๕๐,๘๐๐	๗	๑,๒๑๗,๕๐๐	๗	๕๕๐,๐๐๐	๗	๕๕๐,๐๐๐
<b>รวม</b>	<b>๙๙</b>	<b>๑๘,๖๔๑,๕๐๐</b>	<b>๙๙</b>	<b>๑๙,๖๙๓,๘๐๐</b>	<b>๑๐๕</b>	<b>๒๕,๐๒๖,๑๐๐</b>	<b>๑๐๒</b>	<b>๒๕,๐๐๙,๕๐๐</b>	<b>๘๕</b>	<b>๑๔,๘๑๖,๐๐๐</b>

จ. การจัดทำงบประมาณ

ผู้บริหารเทศบาลตำบลควนเสาธง ได้ประกาศใช้ข้อบัญญัติงบประมาณ โดยมีโครงการที่บรรจุอยู่ในข้อบัญญัติงบประมาณ จำนวน ๕๗ โครงการ งบประมาณ ๒๑,๘๑๘,๕๐๐.-บาท สามารถจำแนกตามยุทธศาสตร์ ได้ดังนี้

ยุทธศาสตร์	โครงการ	งบประมาณตามข้อบัญญัติ
ยุทธศาสตร์การเสริมสร้างความมั่นคง	๖	๑๑๐,๐๐๐
ยุทธศาสตร์การพัฒนาด้านโครงสร้างพื้นฐานและระบบโลจิสติกส์	๑๓	๔,๗๗๖,๑๐๐
ยุทธศาสตร์การสร้างเสริมความเข้มแข็งภาคเกษตรและระบบเศรษฐกิจ	-	-
ยุทธศาสตร์การพัฒนาและเสริมสร้างศักยภาพทรัพยากรมนุษย์	๒๕	๑๖,๓๑๐,๕๐๐
ยุทธศาสตร์การส่งเสริม ศาสนา ศิลปะ ประเพณีวัฒนธรรมและภูมิปัญญาท้องถิ่น	๖	๒๗๐,๐๐๐
ยุทธศาสตร์การพัฒนาทรัพยากรธรรมชาติ สิ่งแวดล้อม	๒	๕๐,๐๐๐
ยุทธศาสตร์การพัฒนาด้านการบริหารจัดการบ้านเมืองที่ดี	๕	๓๑๒,๐๐๐
รวม	๕๗	๒๑,๘๑๘,๕๐๐

รายละเอียดโครงการในข้อบัญญัติงบประมาณ เทศบาลตำบลควนเสาธง มีดังนี้

ยุทธศาสตร์	โครงการ	จำนวนงบประมาณ	หน่วยงานที่รับผิดชอบ	วัตถุประสงค์	ผลผลิต
๑. ยุทธศาสตร์การเสริมสร้างความมั่นคง	โครงการจัดทำประชาคมระดับหมู่บ้าน ระดับตำบล ทบทวนแผนชุมชนและแผนพัฒนาท้องถิ่น	๑๐,๐๐๐	สำนักปลัดเทศบาล	เพื่อส่งเสริมให้ประชาชนมีส่วนร่วม	ประชาคม จำนวน ๑๑ หมู่บ้าน
๒. ยุทธศาสตร์การเสริมสร้างความมั่นคง	ค่าใช้จ่ายในการเลือกตั้ง	๑๐,๐๐๐	สำนักปลัดเทศบาล	เพื่อส่งเสริมการปกครองในระบอบประชาธิปไตย	๑. เลือกตั้งสมาชิกสภาเทศบาล ๒. เลือกตั้งผู้บริหารท้องถิ่น
๓. ยุทธศาสตร์การเสริมสร้างความมั่นคง	โครงการป้องกันและบรรเทาสาธารณภัย	๒๐,๐๐๐	สำนักปลัดเทศบาล	เพื่อช่วยเหลือประชาชนผู้ประสบภัย	ประชาชน จำนวน ๑๑ หมู่บ้าน
๔. ยุทธศาสตร์การเสริมสร้างความมั่นคง	โครงการฝึกอบรมชุดปฏิบัติการจิตอาสาภัยพิบัติประจำองค์กรปกครองส่วนท้องถิ่น	๕๐,๐๐๐	สำนักปลัดเทศบาล	เพื่อฝึกอบรมชุดปฏิบัติการจิตอาสาภัยพิบัติ	จิตอาสาประจำองค์กรปกครองส่วนท้องถิ่น
๕. ยุทธศาสตร์การเสริมสร้างความมั่นคง	โครงการอบรมการให้ความรู้ด้านการป้องกันภัยพิบัติ	๓๐,๐๐๐	สำนักปลัดเทศบาล	เพื่อจัดอบรมให้ความรู้ด้านการป้องกันภัยพิบัติ	ประชาชนพื้นที่เทศบาลตำบลควนเสาธงได้รับความรู้ในการอบรม

๖.	ยุทธศาสตร์การเสริมสร้างความมั่นคง	โครงการอบรมให้ความรู้ด้านอัคคีภัยและการป้องกันอัคคีภัย	๑๐,๐๐๐ สำนัก ปลัดเทศบาล	เพื่อให้ความรู้ด้านการป้องกันอัคคีภัย	บุคลากรทางการศึกษา จำนวน ๓ รร. ครู ศพด. ๓ แห่ง
๗.	ยุทธศาสตร์การพัฒนาด้านโครงสร้างพื้นฐานและระบบโลจิสติกส์	โครงการก่อสร้างคูระบายน้ำคอนกรีตเสริมเหล็ก บ้านควนไทร	๔๙๖,๐๐๐ กองช่าง	เพื่อให้ได้ถนนที่ได้มาตรฐาน	ถนนคอนกรีตเสริมเหล็ก ขนาดกว้าง ๐.๔๐ เมตร ยาว ๒๐๐ เมตร ลึก ๐.๖๐ เมตร
๘.	ยุทธศาสตร์การพัฒนาด้านโครงสร้างพื้นฐานและระบบโลจิสติกส์	โครงการก่อสร้างถนนคอนกรีตเสริมเหล็ก สายเค้าวุทิศ ซอย ๓ (สารวิเศษ)	๓๕๖,๐๐๐ กองช่าง	เพื่อให้ได้ถนนที่ได้มาตรฐาน	ถนนคอนกรีตเสริมเหล็ก ขนาดกว้าง ๕ เมตร ยาว ๑๐๐ เมตร หนา ๐.๑๕ เมตร ไหล่ทางข้างละ ๐.๕๐ เมตร
๙.	ยุทธศาสตร์การพัฒนาด้านโครงสร้างพื้นฐานและระบบโลจิสติกส์	โครงการก่อสร้างถนนคอนกรีตเสริมเหล็ก สาย วงช้าง	๔๙๗,๐๐๐ กองช่าง	เพื่อให้ได้ถนนที่ได้มาตรฐาน	ถนนคอนกรีตเสริมเหล็ก ขนาดกว้าง ๕ เมตร ยาว ๑๘๐ เมตร หนา ๐.๑๕ เมตร ไหล่ทางกว้าง ๐.๕๐ เมตร
๑๐.	ยุทธศาสตร์การพัฒนาด้านโครงสร้างพื้นฐานและระบบโลจิสติกส์	โครงการก่อสร้างถนนคอนกรีตเสริมเหล็ก สาย ซอยต้นมะขาม	๔๘๖,๕๐๐ กองช่าง	เพื่อให้ได้ถนนที่ได้มาตรฐาน	ถนนคอนกรีตเสริมเหล็ก ขนาดกว้าง ๔ เมตร ยาว ๑๙๐ เมตร หนา ๐.๑๕ เมตร ไหล่ทางกว้าง ๐.๕๐ เมตร
๑๑.	ยุทธศาสตร์การพัฒนาด้านโครงสร้างพื้นฐานและระบบโลจิสติกส์	โครงการก่อสร้างถนนคอนกรีต สายนวลคำ อุทิศ	๔๙๕,๐๐๐ กองช่าง	เพื่อให้ได้ถนนที่ได้มาตรฐาน	ถนนคอนกรีตเสริมเหล็ก ขนาดกว้าง ๕ เมตร ยาว ๑๓๐ เมตร หนา ๐.๑๕ เมตร ไหล่ทางกว้าง ๐.๒๕ เมตร
๑๒.	ยุทธศาสตร์การพัฒนาด้านโครงสร้างพื้นฐานและระบบโลจิสติกส์	โครงการก่อสร้างถนนคอนกรีตเสริมเหล็ก สายมีสียัดใหม่	๔๗๖,๕๐๐ กองช่าง	เพื่อให้ได้ถนนที่ได้มาตรฐาน	ถนนคอนกรีตเสริมเหล็ก ขนาดกว้าง ๕ เมตร ยาว ๑๔๐ เมตร หนา ๐.๑๕ เมตร ไหล่ทางกว้าง ๐.๕๐ เมตร
๑๓.	ยุทธศาสตร์การพัฒนาด้านโครงสร้างพื้นฐานและระบบโลจิสติกส์	โครงการเทลานคอนกรีตบริเวณอาคารสำนักงานเทศบาลตำบลควนเสาช	๔๒๒,๕๐๐ กองช่าง	เพื่อเทลานคอนกรีตบริเวณอาคารสำนักงาน	รายละเอียดตามแบบเทศบาลควนเสาช กำหนด ไหล่ทางข้างละ ๐.๒๕ เมตร



๑๔.	ยุทธศาสตร์การ พัฒนาด้าน โครงสร้างพื้นฐาน และระบบโลจิสติกส์	โครงการบุกเบิกถนน สายมิตรภาพอุทิศ	๒๔๑,๕๐๐ กองช่าง	เพื่อบุกเบิกถนน	บุกเบิกถนน ขนาดกว้าง ๕ เมตร ยาว ๕๐๐ เมตร หนาเฉลี่ย ๐.๑๕ เมตร
๑๕.	ยุทธศาสตร์การ พัฒนาด้าน โครงสร้างพื้นฐาน และระบบโลจิสติกส์	โครงการปรับปรุงถนน คอนกรีตเสริมเหล็ก สายระหว่างคลอง - ทุ่งจิ้งกระ	๑๐๖,๕๐๐ กองช่าง	เพื่อปรับปรุงถนน	ปรับปรุงถนนคอนกรีต เสริมเหล็ก ขนาดกว้าง ๔ เมตร ยาว ๓๐ เมตร
๑๖.	ยุทธศาสตร์การ พัฒนาด้าน โครงสร้างพื้นฐาน และระบบโลจิสติกส์	โครงการปรับปรุงถนน สายทุ่งเหียง - คลองสำแดง	๒๙๖,๐๐๐ กองช่าง	เพื่อปรับปรุงถนน	ปรับปรุงถนน ขนาดกว้าง ๔ เมตร ยาว ๑,๗๐๐ เมตร หนาเฉลี่ย ๐.๑๕ เมตร
๑๗.	ยุทธศาสตร์การ พัฒนาด้าน โครงสร้างพื้นฐาน และระบบโลจิสติกส์	โครงการปรับถนน สายทุ่งเหียง - โหล๊ะ ไมแล	๒๐๕,๐๐๐ กองช่าง	เพื่อปรับปรุงถนน	ปรับปรุงถนนเพื่อการ สัญจรที่สะดวกขึ้น
๑๘.	ยุทธศาสตร์การ พัฒนาด้าน โครงสร้างพื้นฐาน และระบบโลจิสติกส์	โครงการถมที่บริเวณ สระเก็บน้ำ	๔๙๐,๖๐๐ กองช่าง	เพื่อถมที่บริเวณสระ เก็บน้ำ	ถมที่บริเวณสระเก็บน้ำ
๑๙.	ยุทธศาสตร์การ พัฒนาด้าน โครงสร้างพื้นฐาน และระบบโลจิสติกส์	โครงการปรับปรุงลาน กีฬาเนกประสงค์ เทศบาลตำบลควน เสาธง	๒๐๗,๐๐๐ กองช่าง	เพื่อปรับปรุงลาน กีฬาเนกประสงค์	ลานกีฬาเนกประสงค์ เทศบาลตำบลควนเสาธง
๒๐.	ยุทธศาสตร์การ พัฒนาและ เสริมสร้าง ศักยภาพ ทรัพยากรมนุษย์	โครงการส่งเสริมการ ปฏิบัติงานของศูนย์ ถ่ายทอดเทคโนโลยี ประจำตำบลแม่ขี	๒๐,๐๐๐ สำนัก ปลัดเทศบาล	เพื่อจ่ายเป็นค่าเบี้ย ประชุม คณะกรรมการศูนย์ ถ่ายทอดเทคโนโลยี	การส่งเสริมการปฏิบัติงาน ของศูนย์ถ่ายทอด เทคโนโลยี
๒๑.	ยุทธศาสตร์การ พัฒนาและ เสริมสร้าง ศักยภาพ ทรัพยากรมนุษย์	โครงการพัฒนา ศักยภาพผู้พิการและ ผู้ดูแล	๒๐,๐๐๐ สำนัก ปลัดเทศบาล	เพื่อให้ความรู้แก่ผู้ พิการและผู้ดูแลผู้ พิการให้มีชีวิตและมี สภาพการเป็น เป็นอยู่ที่ดี	กิจกรรมให้ความรู้แก่ ผู้พิการและผู้ดูแลผู้พิการ ให้มีชีวิตและมีสภาพการ เป็นเป็นอยู่ที่ดี

<p>๒๒.</p>	<p>ยุทธศาสตร์การ พัฒนาและ เสริมสร้าง ศักยภาพ ทรัพยากรมนุษย์</p>	<p>โครงการส่งเสริม สุขภาพผู้สูงอายุ</p>	<p>๒๐,๐๐๐</p>	<p>สำนักงาน ปลัดเทศบาล</p>		<p>เพื่อความรู้แก่ ผู้สูงอายุเกี่ยวกับ เรื่องสุขภาพ</p>	<p>กิจกรรมอบรมให้ความรู้ แก่ผู้สูงอายุ</p>
<p>๒๓.</p>	<p>ยุทธศาสตร์การ พัฒนาและ เสริมสร้าง ศักยภาพ ทรัพยากรมนุษย์</p>	<p>โครงการป้องกันโรค ไข้เลือดออก</p>	<p>๒๐,๐๐๐</p>	<p>สำนักงาน ปลัดเทศบาล</p>		<p>เพื่อจัดซื้อยา เวชภัณฑ์ ทรายอะเบทและ วัสดุที่ใช้ในการ ปฏิบัติงานของ บุคลากร</p>	<p>ลดการเป็นโรค ไข้เลือดออก</p>
<p>๒๔.</p>	<p>ยุทธศาสตร์การ พัฒนาและ เสริมสร้าง ศักยภาพ ทรัพยากรมนุษย์</p>	<p>โครงการสัตว์ปลอด โรค คนปลอดภัยจาก โรคพิษสุนัขบ้าตาม ปณิธานศาสตราจารย์ ดร.สมเด็จพะเจ้าน้อง นางเธอ เจ้าฟ้าจุฬา ภรณวลัยลักษณ์ อัคร ราชกุมารี กรมพระศรี สวางควัฒน วรขัตติย ราชนารี</p>	<p>๓๐,๐๐๐</p>	<p>สำนักงาน ปลัดเทศบาล</p>		<p>เพื่ออบรมให้ความรู้ การแพร่ระบาดของ โรคระบาดของโรค พิษสุนัขบ้าในชุมชน</p>	<p>๑.อบรมให้ความรู้แก่ ประชาชน ๒.จัดซื้อวัคซีนและบริการ ฉีดวัคซีนให้กับสุนัขและ แมว</p>
<p>๒๕.</p>	<p>ยุทธศาสตร์การ พัฒนาและ เสริมสร้าง ศักยภาพ ทรัพยากรมนุษย์</p>	<p>โครงการสำรวจข้อมูล สัตว์และขึ้นทะเบียน สัตว์ตามโครงการสัตว์ ปลอดโรค คน ปลอดภัยจากโรคพิษ สุนัขบ้าตามปณิธาน ศาสตราจารย์ ดร. สมเด็จพะเจ้าน้อง นางเธอเจ้าฟ้าจุฬา ภรณวลัยลักษณ์ อัคร ราชกุมารี กรมพระศรี สวางควัฒน วรขัตติย ราชนารี</p>	<p>๕,๐๐๐</p>	<p>สำนักงาน ปลัดเทศบาล</p>		<p>เพื่อสำรวจข้อมูล สัตว์และบันทึก ข้อมูลสัตว์</p>	<p>ดำเนินการสำรวจปีละ ๒ ครั้ง ค่าสำรวจ ตัวละ ๓ บาท</p>
<p>๒๖.</p>	<p>ยุทธศาสตร์การ พัฒนาและ เสริมสร้าง ศักยภาพ ทรัพยากรมนุษย์</p>	<p>อุดหนุน คณะกรรมการหมู่บ้าน โครงการพระราชดำริ ด้านสาธารณสุข</p>	<p>๒๒๐,๐๐๐</p>	<p>สำนักงาน ปลัดเทศบาล</p>		<p>เพื่อสนับสนุนให้แก่ ชุมชน/หมู่บ้านเพื่อ แก้ไขปัญหา สาธารณสุขของ หมู่บ้าน</p>	<p>กิจกรรมด้านสาธารณสุข ให้แก่หมู่บ้าน จำนวน ๑๑ หมู่บ้านๆละ ๒๐,๐๐๐ บาท</p>

๒๗.	ยุทธศาสตร์การ พัฒนาและ เสริมสร้าง ศักยภาพ ทรัพยากรมนุษย์	โครงการเบี้ยยังชีพ ผู้สูงอายุ	๘,๔๓๐,๐๐๐	สำนัก ปลัดเทศบาล	เพื่อส่งเสริมคุณภาพ ชีวิตของผู้สูงอายุ	จ่ายเบี้ยยังชีพผู้สูงอายุ จำนวน ๑๒ ครั้ง/ปี
๒๘.	ยุทธศาสตร์การ พัฒนาและ เสริมสร้าง ศักยภาพ ทรัพยากรมนุษย์	โครงการเบี้ยยังชีพผู้ พิการ	๒,๓๐๐,๐๐๐	สำนัก ปลัดเทศบาล	เพื่อส่งเสริมคุณภาพ ชีวิตของผู้พิการ	จ่ายเบี้ยยังชีพผู้พิการ จำนวน ๑๒ ครั้ง/ปี
๒๙.	ยุทธศาสตร์การ พัฒนาและ เสริมสร้าง ศักยภาพ ทรัพยากรมนุษย์	โครงการเบี้ยยังชีพ ผู้ป่วยเอดส์	๗๘,๐๐๐	สำนัก ปลัดเทศบาล	เพื่อส่งเสริมคุณภาพ ชีวิตของผู้ป่วยเอดส์	จ่ายเบี้ยยังชีพผู้ป่วยเอดส์ จำนวน ๑๒ ครั้ง/ปี
๓๐.	ยุทธศาสตร์การ พัฒนาและ เสริมสร้าง ศักยภาพ ทรัพยากรมนุษย์	โครงการเข้าร่วมการ แข่งขันทักษะทาง วิชาการงานมหกรรม การจัดการศึกษา ท้องถิ่น	๓๐,๐๐๐	กองการศึกษา	เพื่อส่งเสริม ศพด. เข้าสู่มาตรฐาน การศึกษาของ อปท.	ศพด. จำนวน ๓ แห่ง
๓๑.	ยุทธศาสตร์การ พัฒนาและ เสริมสร้าง ศักยภาพ ทรัพยากรมนุษย์	โครงการครอบครัว สัมพันธ์	๒๐,๐๐๐	กองการศึกษา	เพื่อส่งเสริม ศพด. เข้าสู่มาตรฐานของ อปท.	ศพด. จำนวน ๓ แห่ง
๓๒.	ยุทธศาสตร์การ พัฒนาและ เสริมสร้าง ศักยภาพ ทรัพยากรมนุษย์	โครงการทัศนศึกษา แหล่งเรียนรู้นอก สถานที่	๓๐,๐๐๐	กองการศึกษา	เพื่อส่งเสริม ศพด. เข้าสู่มาตรฐาน การศึกษาของ อปท.	ศพด. จำนวน ๓ แห่ง
๓๓.	ยุทธศาสตร์การ พัฒนาและ เสริมสร้าง ศักยภาพ ทรัพยากรมนุษย์	โครงการพัฒนาครู และบุคลากรทางการ ศึกษา	๓๐,๐๐๐๐	กองการศึกษา	เพื่อพัฒนาบุคลากร ทางการศึกษาให้มี ขีดความสามารถใน การจัดการเรียนการ สอน	ศพด. จำนวน ๓ แห่ง
๓๔.	ยุทธศาสตร์การ พัฒนาและ เสริมสร้าง ศักยภาพ ทรัพยากรมนุษย์	โครงการส่งเสริม พัฒนาศักยภาพ ทางด้านทักษะ วิชาการของศูนย์ พัฒนาเด็กเล็ก	๓๐,๐๐๐	กองการศึกษา	เพื่อส่งเสริม ศพด. เข้าสู่มาตรฐาน การศึกษาของ อปท.	ศพด. จำนวน ๓ แห่ง

๓๕.	ยุทธศาสตร์การ พัฒนาและ เสริมสร้าง ศักยภาพ ทรัพยากรมนุษย์	โครงการสนับสนุน ค่าใช้จ่ายการบริหาร สถานศึกษา	๑,๕๙๕,๐๐๐ กองการศึกษา	เพื่อสนับสนุนการ เรียนการสอนของ ศพด.เด็กเล็ก (ราย หัว)	๑)อาหารกลางวัน ศพด. จำนวน ๑,๐๒๙,๐๐๐ บาท ๒)ค่าใช้จ่ายจัดการ เรียนการสอนของ ศพด. (รายหัว) จำนวน ๓๔๐,๐๐๐ บาท ๓) ค่าใช้จ่ายในการจัด การศึกษาสำหรับ ศพด. จำนวน ๒๒๖,๐๐๐ บาท
๓๖.	ยุทธศาสตร์การ พัฒนาและ เสริมสร้าง ศักยภาพ ทรัพยากรมนุษย์	โครงการสืบสานภูมิ ปัญญาท้องถิ่น	๒๐,๐๐๐ กองการศึกษา	พัฒนาภูมิปัญญา ท้องถิ่นให้เกิด ประโยชน์ต่อชุมชน สืบทอดคงอยู่	ศพด. จำนวน ๓ แห่ง
๓๗.	ยุทธศาสตร์การ พัฒนาและ เสริมสร้าง ศักยภาพ ทรัพยากรมนุษย์	ค่าอาหารเสริม (นม) ศูนย์พัฒนาเด็กเล็ก	๑,๒๐๖,๔๐๐ กองการศึกษา	เพื่อส่งเสริมด้าน พัฒนาการของเด็ก ให้เหมาะสมตามวัย	๑)อาหารเสริม(นม) ศูนย์ พัฒนาเด็กเล็ก จำนวน ๕๑๖,๐๐๐ บาท ๒) อาหารเสริมนม โรงเรียนสังกัด สพฐ. จำนวน ๗๙๐,๔๐๐ บาท
๓๘.	ยุทธศาสตร์การ พัฒนาและ เสริมสร้าง ศักยภาพ ทรัพยากรมนุษย์	โครงการอาหาร กลางวันโรงเรียนบ้าน ด่านโลด	๘๘๒,๐๐๐ กองการศึกษา	เพื่อให้เด็กนักเรียน ได้รับประทาน อาหารกลางวัน อย่างพอเพียงและ ถูกหลักอนามัย	โครงการอาหารกลางวัน โรงเรียนบ้านด่านโลด
๓๙.	ยุทธศาสตร์การ พัฒนาและ เสริมสร้าง ศักยภาพ ทรัพยากรมนุษย์	โครงการอาหาร กลางวันโรงเรียนบ้าน ร่มโพธิ์ไทร	๕๒๐,๐๐๐ กองการศึกษา	เพื่อให้เด็กนักเรียน ได้รับประทาน อาหารกลางวัน อย่างพอเพียงและ ถูกหลักอนามัย	โครงการอาหารกลางวัน โรงเรียนบ้านร่มโพธิ์ไทร
๔๐.	ยุทธศาสตร์การ พัฒนาและ เสริมสร้าง ศักยภาพ ทรัพยากรมนุษย์	โครงการอาหาร กลางวันโรงเรียนบ้าน ปลักป้อม	๒๙๔,๐๐๐ กองการศึกษา	เพื่อให้เด็กนักเรียน ได้รับประทาน อาหารกลางวัน อย่างพอเพียงและ ถูกหลักอนามัย	โครงการอาหารกลางวัน โรงเรียนวัดปลักป้อม
๔๑.	ยุทธศาสตร์การ พัฒนาและ เสริมสร้าง ศักยภาพ ทรัพยากรมนุษย์	โครงการเข้าร่วมการ แข่งขันกีฬาอนุบาล เกมส์	๓๐,๐๐๐ กองการศึกษา	ส่งเสริมกิจกรรมการ ออกกำลังกายของ เด็กใน ศพด.มี พัฒนาการที่สมวัย	ศพด. จำนวน ๓ แห่ง

๔๒.	ยุทธศาสตร์การ พัฒนาและ เสริมสร้าง ศักยภาพ ทรัพยากรมนุษย์	โครงการแข่งขันกีฬา เทศบาลตำบลควนเสา รณด้านยาเสพติด	๓๕๐,๐๐๐ กองการศึกษา	เพื่อส่งเสริมกีฬา สร้างความสามัคคี	จัดการแข่งขันกีฬาปีละ ๑ ครั้ง
๔๓.	ยุทธศาสตร์การ พัฒนาและ เสริมสร้าง ศักยภาพ ทรัพยากรมนุษย์	โครงการส่งนักกีฬา เข้าร่วมการแข่งขัน กีฬาท้องถิ่นสัมพันธ์	๒๐๐,๐๐๐ กองการศึกษา	เพื่อส่งเสริมกีฬา สร้างความสามัคคี	จัดส่งนักกีฬาแข่งขันกีฬา ปีละ ๑ ครั้ง
๔๔.	ยุทธศาสตร์การ พัฒนาและ เสริมสร้าง ศักยภาพ ทรัพยากรมนุษย์	โครงการส่งเสริม กิจกรรมด้านกีฬา	๓๐,๐๐๐ กองการศึกษา	เพื่อเพิ่มทักษะด้าน กีฬาให้แก่เด็ก เยาวชน	ฝึกอบรมทักษะด้านกีฬา ปีละครั้ง
๔๕.	ยุทธศาสตร์การ ส่งเสริม ศาสนา ศิลปะ ประเพณี วัฒนธรรมและภูมิ ปัญญาท้องถิ่น	โครงการจัดกิจกรรม ทางศาสนาของชาว มุสลิมในเดือน รอมฎอน (ผู้ถือศีลอด)	๕๐,๐๐๐ กองการศึกษา	เพื่อสืบทอด ประเพณีและ วัฒนธรรม	จัดกิจกรรมปีละครั้ง
๔๖.	ยุทธศาสตร์การ ส่งเสริม ศาสนา ศิลปะ ประเพณี วัฒนธรรมและภูมิ ปัญญาท้องถิ่น	โครงการจัดงานวัน ลอยกระทง	๑๐,๐๐๐ กองการศึกษา	เพื่อสืบทอด ประเพณีและ วัฒนธรรม	จัดกิจกรรมวันลอยกระทง ปีละครั้ง
๔๗.	ยุทธศาสตร์การ ส่งเสริม ศาสนา ศิลปะ ประเพณี วัฒนธรรมและภูมิ ปัญญาท้องถิ่น	โครงการจัดงานเมาลิด กลาง	๕๐,๐๐๐ กองการศึกษา	เพื่อสืบทอด ประเพณีและ วัฒนธรรม	จัดงานเมาลิดกลางปีละ ครั้ง
๔๘.	ยุทธศาสตร์การ ส่งเสริม ศาสนา ศิลปะ ประเพณี วัฒนธรรมและภูมิ ปัญญาท้องถิ่น	โครงการวันเด็ก แห่งชาติ	๑๒๐,๐๐๐ กองการศึกษา	เพื่อให้เด็กและ เยาวชนได้เข้าร่วม กิจกรรม	จัดกิจกรรมปีละครั้ง
๔๙.	ยุทธศาสตร์การ ส่งเสริม ศาสนา ศิลปะ ประเพณี วัฒนธรรมและภูมิ ปัญญาท้องถิ่น	โครงการอาหารร่าย อีดัลฟิตรีสัมพันธ์	๒๐,๐๐๐ กองการศึกษา	เพื่อสืบทอด ประเพณีและ วัฒนธรรม	จัดกิจกรรมปีละครั้ง

๕๐.	ยุทธศาสตร์การส่งเสริม ศาสนา ศิลปะ ประเพณี วัฒนธรรมและภูมิปัญญาท้องถิ่น	โครงการพัฒนา ศักยภาพกลุ่มสตรีเทศบาลตำบลควนเสาชง (มุสลิมะ)	๓๐,๐๐๐	กองการศึกษา	เพื่อสืบทอด ประเพณีและ วัฒนธรรม	จัดกิจกรรมปีละครั้ง
๕๑.	ยุทธศาสตร์การ พัฒนาทรัพยากร ธรรมชาติ สิ่งแวดล้อม	โครงการคัดแยกขยะ	๒๐,๐๐๐	สำนัก ปลัดเทศบาล	เพื่อจัดโครงการคัด แยกขยะ	พื้นที่สะอาดเรียบร้อย
๕๒.	ยุทธศาสตร์การ พัฒนาทรัพยากร ธรรมชาติ สิ่งแวดล้อมปัญหา ท้องถิ่น	โครงการอนุรักษ์ พันธุ์กรรมพืชอัน เนื่องมาจาก พระราชดำริฯ	๒๐,๐๐๐	สำนัก ปลัดเทศบาล	เพื่อส่งเสริมให้ ประชาชนมีความรู้ เกี่ยวกับการอนุรักษ์ พันธุ์กรรมพืช	จัดกิจกรรมปีละ ๑ ครั้ง
๕๓.	ยุทธศาสตร์การ พัฒนาด้านการ บริหารจัดการ บ้านเมืองที่ดี	โครงการเทศบาลพบ ประชาชน	๒๐,๐๐๐	สำนัก ปลัดเทศบาล	เพื่อจ่ายเป็นค่าจัด กิจกรรมเทศบาล พบปะประชาชน	จัดกิจกรรมปีละ ๑ ครั้ง
๕๔.	ยุทธศาสตร์การ พัฒนาด้านการ บริหารจัดการ บ้านเมืองที่ดี	ค่าใช้จ่ายงานรัฐพิธี/ พระราชพิธี	๒๐,๐๐๐	สำนัก ปลัดเทศบาล	เพื่อจัดกิจกรรมรัฐ พิธี	จัดกิจกรรมตามวันสำคัญ
๕๕.	ยุทธศาสตร์การ พัฒนาด้านการ บริหารจัดการ บ้านเมืองที่ดี	โครงการฝึกอบรมเพิ่ม ประสิทธิภาพบุคลากร เทศบาลตำบลควนเสาชง	๕๐,๐๐๐	สำนัก ปลัดเทศบาล	เพื่อฝึกอบรมให้แก่ พนักงานใน หน่วยงาน	จัดกิจกรรมปีละ ๑ ครั้ง
๕๖.	ยุทธศาสตร์การ พัฒนาด้านการ บริหารจัดการ บ้านเมืองที่ดี	โครงการอุดหนุนศูนย์ ปฏิบัติการร่วมในการ ช่วยเหลือประชาชน ขององค์กรปกครอง ส่วนท้องถิ่นและศูนย์ รวบรวมข้อมูลข่าวสาร เพื่อการวางแผน พัฒนาท้องถิ่นอำเภอ ตะโหมด	๒๒,๐๐๐	สำนัก ปลัดเทศบาล	เพื่ออุดหนุนให้กับ ท้องถิ่นอำเภอ ตะโหมด	ทำการอุดหนุนปีละครั้ง
๕๗.	ยุทธศาสตร์การ พัฒนาด้านการ บริหารจัดการ บ้านเมืองที่ดี	โครงการจัดทำแผนที่ ภาษีและทะเบียน ทรัพย์สิน	๒๐๐,๐๐๐	กองคลัง	เพื่อจัดโครงการ จัดทำแผนที่ภาษี	แผนที่ภาษีและทะเบียน ทรัพย์สิน

ฉ. การใช้จ่ายงบประมาณ

เทศบาลตำบลควนเสาธง มีการใช้จ่ายงบประมาณในการดำเนินโครงการตามข้อบัญญัติงบประมาณ โดยได้มีการก่องหน้ผูกพัน/ลงนามในสัญญา รวม ๓๙ โครงการ จำนวนเงิน ๑๙,๖๓๔,๔๕๕.๑๑.- บาท มีการเบิกจ่ายงบประมาณ จำนวน ๓๙ โครงการ จำนวนเงิน ๑๙,๖๓๔,๔๕๕.๑๑.-บาท สามารถจำแนกตาม ยุทธศาสตร์ ได้ดังนี้

ยุทธศาสตร์	โครงการ	การก่องหน้ผูกพัน/ ลงนามในสัญญา	โครงการ	การเบิกจ่าย งบประมาณ
ยุทธศาสตร์การเสริมสร้างความมั่นคง	๑	๘,๗๒๖	๑	๘,๗๒๖
ยุทธศาสตร์การพัฒนาด้านโครงสร้างพื้นฐานและระบบโลจิสติกส์	๑๓	๔,๗๕๘,๑๐๐	๑๓	๔,๗๕๘,๑๐๐
ยุทธศาสตร์การสร้างเสริมความเข้มแข็งภาคเกษตรและระบบเศรษฐกิจ	-	-	-	-
ยุทธศาสตร์การพัฒนาและเสริมสร้างศักยภาพทรัพยากรมนุษย์	๑๗	๑๔,๔๔๗,๑๗๙.๑๑	๑๗	๑๔,๔๔๗,๑๗๙.๑๑
ยุทธศาสตร์การส่งเสริม ศาสนา ศิลปะ ประเพณี วัฒนธรรมและภูมิปัญญาท้องถิ่น	๕	๒๔๙,๑๓๔	๕	๒๔๙,๑๓๔
ยุทธศาสตร์การพัฒนาทรัพยากรธรรมชาติสิ่งแวดล้อม	-	-	-	-
ยุทธศาสตร์การพัฒนาด้านการบริหารจัดการบ้านเมืองที่ดี	๓	๑๗๑,๓๑๖	๓	๑๗๑,๓๑๖
รวม	๓๙	๑๙,๖๓๔,๔๕๕.๑๑	๓๙	๑๙,๖๓๔,๔๕๕.๑๑

รายละเอียดโครงการในข้อบัญญัติงบประมาณเทศบาลตำบลควนเสารง ที่มีการก่อกำหนดผู้ก่อกำหนด/ลงนามในสัญญา มีดังนี้

ยุทธศาสตร์	ชื่อโครงการตามแผน	งบตาม ข้อบัญญัติ/ เทศบัญญัติ	ลงนามสัญญา	เบิกจ่าย	คงเหลือ
๑. ยุทธศาสตร์การเสริมสร้างความมั่นคง	โครงการจัดทำ ประชาคมระดับ หมู่บ้าน ระดับตำบล ทบทวนแผนชุมชนและ แผนพัฒนาท้องถิ่น	๑๐,๐๐๐	๘,๗๒๖	๘,๗๒๖	๑,๒๗๔
๒. ยุทธศาสตร์การพัฒนา ด้านโครงสร้างพื้นฐานและ ระบบโลจิสติกส์โครงสร้าง พื้นฐาน	โครงการก่อสร้างคู ระบายน้ำคอนกรีต เสริมเหล็ก บ้านควน ไทร	๔๙๖,๐๐๐	๔๙๖,๐๐๐	๔๙๖,๐๐๐	๐
๓. ยุทธศาสตร์การพัฒนา ด้านโครงสร้างพื้นฐานและ ระบบโลจิสติกส์โครงสร้าง พื้นฐาน	โครงการก่อสร้างถนน คอนกรีตเสริมเหล็ก สายเคลำอุทิศ ซอย ๓ (สารวิเศษ)	๓๕๖,๐๐๐	๓๕๖,๐๐๐	๓๕๖,๐๐๐	๐
๔. ยุทธศาสตร์การพัฒนา ด้านโครงสร้างพื้นฐานและ ระบบโลจิสติกส์โครงสร้าง พื้นฐาน	โครงการก่อสร้างถนน คอนกรีตเสริมเหล็ก สายวงช้าง	๔๙๗,๐๐๐	๔๘๔,๒๐๐	๔๘๔,๒๐๐	๑๒,๘๐๐
๕. ยุทธศาสตร์การพัฒนา ด้านโครงสร้างพื้นฐานและ ระบบโลจิสติกส์โครงสร้าง พื้นฐาน	โครงการก่อสร้างถนน คอนกรีตเสริมเหล็ก สาย ซอยต้นมะขาม	๔๘๖,๕๐๐	๔๘๖,๕๐๐	๔๘๖,๕๐๐	๐
๖. ยุทธศาสตร์การพัฒนา ด้านโครงสร้างพื้นฐานและ ระบบโลจิสติกส์โครงสร้าง พื้นฐาน	โครงการก่อสร้างถนน คอนกรีต สายนวลดำ อุทิศ	๔๙๕,๐๐๐	๔๙๕,๐๐๐	๔๙๕,๐๐๐	๐
๗. ยุทธศาสตร์การพัฒนา ด้านโครงสร้างพื้นฐานและ ระบบโลจิสติกส์โครงสร้าง พื้นฐาน	โครงการก่อสร้างถนน คอนกรีตเสริมเหล็ก สายมัสยิดใหม่	๔๗๖,๕๐๐	๔๗๖,๕๐๐	๔๗๖,๕๐๐	๐



๘.	ยุทธศาสตร์การพัฒนา ด้านโครงสร้างพื้นฐานและ ระบบโลจิสติกส์โครงสร้าง พื้นฐาน	โครงการเทลาน คอนกรีตบริเวณอาคาร สำนักงานเทศบาล ตำบลควนเสาชง	๔๒๒,๕๐๐	๔๒๒,๕๐๐	๔๒๒,๕๐๐	๐
๙.	ยุทธศาสตร์การพัฒนา ด้านโครงสร้างพื้นฐานและ ระบบโลจิสติกส์โครงสร้าง พื้นฐาน	โครงการบุกเบิกถนน สายมิตรภาพอุทิศ	๒๔๑,๕๐๐	๒๔๑,๐๐๐	๒๔๑,๐๐๐	๕๐๐
๑๐.	ยุทธศาสตร์การพัฒนา ด้านโครงสร้างพื้นฐานและ ระบบโลจิสติกส์โครงสร้าง พื้นฐาน	โครงการปรับปรุงถนน คอนกรีตเสริมเหล็ก สายระหว่างคลอง - ทุ่งจิ้งกระ	๑๐๖,๕๐๐	๑๐๓,๘๐๐	๑๐๓,๘๐๐	๒,๗๐๐
๑๑.	ยุทธศาสตร์การพัฒนา ด้านโครงสร้างพื้นฐานและ ระบบโลจิสติกส์โครงสร้าง พื้นฐาน	โครงการปรับปรุงถนน สายทุ่งเหรียญ - คลองसानแดง	๒๙๖,๐๐๐	๒๙๕,๐๐๐	๒๙๕,๐๐๐	๑,๐๐๐
๑๒.	ยุทธศาสตร์การพัฒนา ด้านโครงสร้างพื้นฐานและ ระบบโลจิสติกส์โครงสร้าง พื้นฐาน	โครงการปรับปรุงถนน สายทุ่งเหรียญ - โทล๊ะ ไมแล	๒๐๕,๐๐๐	๒๐๔,๐๐๐	๒๐๔,๐๐๐	๑,๐๐๐
๑๓.	ยุทธศาสตร์การพัฒนา ด้านโครงสร้างพื้นฐานและ ระบบโลจิสติกส์โครงสร้าง พื้นฐาน	โครงการถมที่บริเวณ สระเก็บน้ำ	๔๙๐,๖๐๐	๔๙๐,๖๐๐	๔๙๐,๖๐๐	๐
๑๔.	ยุทธศาสตร์การพัฒนา ด้านโครงสร้างพื้นฐานและ ระบบโลจิสติกส์โครงสร้าง พื้นฐาน	โครงการปรับปรุงลาน กีฬาอเนกประสงค์ เทศบาลตำบลควน เสาชง	๒๐๗,๐๐๐	๒๐๗,๐๐๐	๒๐๗,๐๐๐	๐
๑๕.	ยุทธศาสตร์การพัฒนาและ เสริมสร้างศักยภาพ ทรัพยากรมนุษย์	อุดหนุนคณะกรรมการ หมู่บ้านโครงการ พระราชดำริด้าน สาธารณสุข	๒๒๐,๐๐๐	๒๐๐,๐๐๐	๒๐๐,๐๐๐	๒๐,๐๐๐
๑๖.	ยุทธศาสตร์การพัฒนาและ เสริมสร้างศักยภาพ ทรัพยากรมนุษย์	โครงการเบี้ยยังชีพ ผู้สูงอายุ	๘,๔๓๐,๐๐๐	๗,๖๙๑,๒๐๐	๗,๖๙๑,๒๐๐	๗๓๘,๘๐๐

๑๗.	ยุทธศาสตร์การพัฒนาและ เสริมสร้างศักยภาพ ทรัพยากรมนุษย์	โครงการเบี้ยยังชีพผู้ พิการ	๒,๓๐๐,๐๐๐	๒,๑๐๓,๐๐๐	๒,๑๐๓,๐๐๐	๑๙๗,๐๐๐
๑๘.	ยุทธศาสตร์การพัฒนาและ เสริมสร้างศักยภาพ ทรัพยากรมนุษย์	โครงการเบี้ยยังชีพ ผู้ป่วยเอดส์	๗๘,๐๐๐	๔๘,๐๐๐	๔๘,๐๐๐	๓๐,๐๐๐
๑๙.	ยุทธศาสตร์การพัฒนาและ เสริมสร้างศักยภาพ ทรัพยากรมนุษย์	โครงการครอบครัว สัมพันธ์	๒๐,๐๐๐	๒๐,๐๐๐	๒๐,๐๐๐	๐
๒๐.	ยุทธศาสตร์การพัฒนาและ เสริมสร้างศักยภาพ ทรัพยากรมนุษย์	โครงการทัศนศึกษา แหล่งเรียนรู้นอก สถานที่	๓๐,๐๐๐	๒๗,๔๔๙	๒๗,๔๔๙	๒,๕๕๑
๒๑.	ยุทธศาสตร์การพัฒนาและ เสริมสร้างศักยภาพ ทรัพยากรมนุษย์	โครงการส่งเสริม พัฒนาศักยภาพ ทางด้านทักษะวิชาการ ของศูนย์พัฒนาเด็กเล็ก	๓๐,๐๐๐	๑๙,๘๘๐	๑๙,๘๘๐	๑๐,๑๒๐
๒๒.	ยุทธศาสตร์การพัฒนาและ เสริมสร้างศักยภาพ ทรัพยากรมนุษย์	โครงการสนับสนุน ค่าใช้จ่ายการบริหาร สถานศึกษา	๑,๕๙๕,๐๐๐	๑,๒๘๓,๔๐๔	๑,๒๘๓,๔๐๔	๓๑๑,๕๙๖
๒๓.	ยุทธศาสตร์การพัฒนาและ เสริมสร้างศักยภาพ ทรัพยากรมนุษย์	โครงการสืบสานภูมิ ปัญญาท้องถิ่น	๒๐,๐๐๐	๑๙,๓๐๐	๑๙,๓๐๐	๗๐๐
๒๔.	ยุทธศาสตร์การพัฒนาและ เสริมสร้างศักยภาพ ทรัพยากรมนุษย์	วัสดุงานบ้านงานครัว (ค่าอาหารเสริม (นม) ศูนย์พัฒนาเด็กเล็ก)	๑,๒๓๖,๔๐๐	๘๙๕,๖๐๘.๑๑	๘๙๕,๖๐๘.๑๑	๓๐๔,๗๙๑.๘๙
๒๕.	ยุทธศาสตร์การพัฒนาและ เสริมสร้างศักยภาพ ทรัพยากรมนุษย์	โครงการอาหาร กลางวันโรงเรียนบ้าน ด่านโลด	๘๘๒,๐๐๐	๘๒๙,๕๕๐ -๒๘,๒๐๐	๘๒๙,๕๕๐ -๒๘,๒๐๐	๒๔,๒๕๐
๒๖.	ยุทธศาสตร์การพัฒนาและ เสริมสร้างศักยภาพ ทรัพยากรมนุษย์	โครงการอาหาร กลางวันโรงเรียนบ้าน ร่มโพธิ์ไทร	๔๒๐,๐๐๐	๔๓๙,๙๕๐ +๑๙,๙๕๐	๔๓๙,๙๕๐	๐
๒๗.	ยุทธศาสตร์การพัฒนาและ เสริมสร้างศักยภาพ ทรัพยากรมนุษย์	โครงการอาหาร กลางวันโรงเรียนบ้าน ปลักปอม	๓๐๒,๒๕๐	๓๐๒,๒๕๐	๓๐๒,๒๕๐	๐
๒๘.	ยุทธศาสตร์การพัฒนาและ เสริมสร้างศักยภาพ ทรัพยากรมนุษย์	โครงการเข้าร่วมการ แข่งขันกีฬาอนุบาล เกมส์	๓๐,๐๐๐	๑๙,๔๒๐	๑๙,๔๒๐	๑๐,๕๘๐

๒๙.	ยุทธศาสตร์การพัฒนาและ เสริมสร้างศักยภาพ ทรัพยากรมนุษย์	โครงการแข่งขันกีฬา เทศบาลตำบลควนเสา รังกด้านยาเสพติด	๓๕๐,๐๐๐	๓๔๓,๒๖๒	๓๔๓,๒๖๒	๖,๗๓๘
๓๐.	ยุทธศาสตร์การพัฒนาและ เสริมสร้างศักยภาพ ทรัพยากรมนุษย์	โครงการส่งนักกีฬาเข้า ร่วมการแข่งขันกีฬา ท้องถิ่นสัมพันธ์	๒๐๐,๐๐๐	๑๗๕,๐๗๙	๑๗๕,๐๗๙	๒๔,๙๒๑
๓๑.	ยุทธศาสตร์การพัฒนาและ เสริมสร้างศักยภาพ ทรัพยากรมนุษย์	โครงการส่งเสริม กิจกรรมด้านกีฬา	๓๐,๐๐๐	๒๙,๘๒๗	๒๙,๘๒๗	๑๗๓
๓๒.	ยุทธศาสตร์การส่งเสริม ศาสนา ศิลปะ ประเพณี วัฒนธรรมและภูมิปัญญา ท้องถิ่น	โครงการจัดกิจกรรม ทางศาสนาของชาว มุสลิมในเดือน รอมฎอน (ผู้ถือศีลอด)	๕๐,๐๐๐	๕๐,๐๐๐	๕๐,๐๐๐	๐
๓๓.	ยุทธศาสตร์การส่งเสริม ศาสนา ศิลปะ ประเพณี วัฒนธรรมและภูมิปัญญา ท้องถิ่น	โครงการจัดงานวัน ลอยกระทง	๑๐,๐๐๐	๑๐,๐๐๐	๑๐,๐๐๐	๐
๓๔.	ยุทธศาสตร์การส่งเสริม ศาสนา ศิลปะ ประเพณี วัฒนธรรมและภูมิปัญญา ท้องถิ่น	โครงการจัดงานเมาลิด กลาง	๕๐,๐๐๐	๔๙,๗๕๐	๔๙,๗๕๐	๒๕๐
๓๕.	ยุทธศาสตร์การส่งเสริม ศาสนา ศิลปะ ประเพณี วัฒนธรรมและภูมิปัญญา ท้องถิ่น	โครงการวันเด็ก แห่งชาติ	๑๒๐,๐๐๐	๑๑๙,๓๘๔	๑๑๙,๓๘๔	๖๑๖
๓๖.	ยุทธศาสตร์การส่งเสริม ศาสนา ศิลปะ ประเพณี วัฒนธรรมและภูมิปัญญา ท้องถิ่น	โครงการพัฒนา ศักยภาพกลุ่มสตรี เทศบาลตำบลควน เสาธง (มุสลิมะ)	๓๐,๐๐๐	๓๐,๐๐๐	๓๐,๐๐๐	๐
๓๗.	ยุทธศาสตร์การพัฒนา ด้านการบริหารจัดการ บ้านเมืองที่ดี	ค่าใช้จ่ายงานรัฐพิธี/ พระราชพิธี	๒๐,๐๐๐	๑๕,๖๑๕	๑๕,๖๑๕	๔,๓๘๕
๓๘.	ยุทธศาสตร์การพัฒนา ด้านการบริหารจัดการ บ้านเมืองที่ดี	โครงการฝึกอบรมเพิ่ม ประสิทธิภาพบุคลากร เทศบาลตำบลควน เสาธง	๑๕๐,๐๐๐	๑๓๓,๗๐๑	๑๓๓,๗๐๑	๑๖,๒๙๙

ยุทธศาสตร์การพัฒนา ๓๙ ด้านการบริหารจัดการ บ้านเมืองที่ดี	โครงการอุดหนุนศูนย์ ปฏิบัติการร่วมในการ ช่วยเหลือประชาชน ขององค์กรปกครอง ส่วนท้องถิ่นและศูนย์ รวบรวมข้อมูลข่าวสาร เพื่อการวางแผนพัฒนา ท้องถิ่นอำเภอตะโหมด	๒๒,๐๐๐	๒๒,๐๐๐	๒๒,๐๐๐	๐
--	--	--------	--------	--------	---

รายงานสรุปผลการดำเนินงาน ปี ๒๕๖๖  
เทศบาลตำบลเทศบาลควนเสาชาง อำเภอตะโหมด จังหวัดพัทลุง

ยุทธศาสตร์	แผนการดำเนินการ ทั้งหมด		อนุมัติงบประมาณ		ลงนามสัญญา		เบิกจ่าย	
	จำนวน โครงการ	งบประมาณ	จำนวน โครงการ	งบประมาณ	จำนวน โครงการ	งบประมาณ	จำนวน โครงการ	งบประมาณ
๑. ยุทธศาสตร์ การเสริมสร้าง ความมั่นคง	๖	๑๑๐,๐๐๐	๑	๘,๗๒๖	๑	๘,๗๒๖	๑	๘,๗๒๖
๒. ยุทธศาสตร์ การพัฒนาด้าน โครงสร้างพื้นฐาน และระบบโลจิสติกส์	๑๓	๔,๗๗๖,๑๐๐	๑๓	๔,๗๕๘,๑๐๐	๑๓	๔,๗๕๘,๑๐๐	๑๓	๔,๗๕๘,๑๐๐
๓. ยุทธศาสตร์ การสร้างความ เข้มแข็งภาค เกษตรและระบบ เศรษฐกิจ	-	-	-	-	-	-	-	-
๔. ยุทธศาสตร์ การพัฒนาและ เสริมสร้าง ศักยภาพ ทรัพยากรมนุษย์	๒๕	๑๖,๓๑๐,๔๐๐	๑๗	๑๔,๔๔๗,๑๗๙.๑๑	๑๗	๑๔,๔๔๗,๑๗๙.๑๑	๑๗	๑๔,๔๔๗,๑๗๙.๑๑

๕. ยุทธศาสตร์ การส่งเสริม ศาสนา ศิลปะ ประเพณี วัฒนธรรมและ ภูมิปัญญาท้องถิ่น	๖	๒๗๐,๐๐๐	๕	๒๔๙,๑๓๔	๕	๒๔๙,๑๓๔	๕	๒๔๙,๑๓๔
๖. ยุทธศาสตร์ การพัฒนา ทรัพยากรธรรมชาติ สิ่งแวดล้อม	๒	๔๐,๐๐๐	-	-	-	-	-	-
๗. ยุทธศาสตร์ การพัฒนาด้าน การบริหาร จัดการบ้านเมือง ที่ดี	๕	๓๑๒,๐๐๐	๓	๑๗๑,๓๑๖	๓	๑๗๑,๓๑๖	๓	๑๗๑,๓๑๖
รวม	๕๗	๖๑๘,๐๐๐	๓๘	๔๒๐,๔๕๐	๓๘	๔๒๐,๔๕๐	๓๘	๔๒๐,๔๕๐

#### ข. ผลการดำเนินงาน

เทศบาลตำบลควนเสาธง ได้ดำเนินการโครงการตามเทศบัญญัติงบประมาณ ปี ๒๕๖๖ ในเขตพื้นที่ โดยได้รับความร่วมมือการส่งเสริมและสนับสนุนจากภาคประชาชน ภาครัฐ และภาคเอกชนในพื้นที่ตลอดจนโครงการต่าง ๆ ประสบผลสำเร็จด้วยดี ก่อให้เกิดประโยชน์แก่ประชาชนทั้งในพื้นที่และพื้นที่ใกล้เคียง โดยมีผลการดำเนินงานที่สำคัญ ดังนี้

## ส่วนที่ ๓ สรุปผล และข้อเสนอแนะ

### ๔.๑ สรุปผลพัฒนาท้องถิ่นในภาพรวม

๑) โดยสรุปในการประเมินผลครั้งนี้ เทศบาลตำบลควนเสาธง สามารถนำโครงการในแผนพัฒนาท้องถิ่น (พ.ศ.๒๕๖๖-๒๕๗๐) มาจัดทำเทศบัญญัติงบประมาณรายจ่ายประจำปีงบประมาณ พ.ศ.๒๕๖๖ จำนวน ๕๗ โครงการ และได้นำมาดำเนินการจำนวน ๓๙ โครงการ คิดเป็นร้อยละ ๖๘.๘๒ ของโครงการที่ได้รับอนุมัติงบประมาณประจำปี ๒๕๖๖ และคิดเป็นร้อยละ ๓๑.๒ ของโครงการจากแผนพัฒนาท้องถิ่นประจำปี ๒๕๖๖ ทั้งหมด โดยโครงการที่ดำเนินการส่วนใหญ่เป็นโครงการด้านการพัฒนาคนและสังคมคุณภาพ

๒) งบประมาณที่ได้รับอนุมัติประจำปีงบประมาณ พ.ศ.๒๕๖๖ ทั้งหมดจำนวน ๒๑,๘๑๘,๕๐๐.- บาท มีการเบิกจ่ายจำนวน ๑๙,๖๓๔,๔๕๕.๑๑.- บาท ยังไม่มีการเบิกจ่าย คิดเป็นร้อยละ ๑๐.๐๑ ของงบประมาณที่ได้รับอนุมัติประจำปีงบประมาณ พ.ศ. ๒๕๖๖ รวมการดำเนินโครงการประจำปีงบประมาณ ๒๕๖๖ จำนวน ๓๙ โครงการดำเนินการแล้วเสร็จ จำนวน ๓๙ โครงการ งบประมาณเบิกจ่ายทั้งสิ้น ๑๙,๖๓๔,๔๕๕.๑๑.-บาท โดยสรุป จะเห็นได้ว่าเทศบาลตำบลควนเสาธงมีผลการดำเนินงาน มากกว่าร้อยละ ๕๐ จากแผนพัฒนาท้องถิ่นประจำปี ๒๕๖๖ ทั้งหมด

๓) ยุทธศาสตร์ที่ ๖ ยุทธศาสตร์การพัฒนาทรัพยากรธรรมชาติ สิ่งแวดล้อม ได้ตั้งงบประมาณไว้จำนวน ๒ โครงการ ทำให้การพัฒนายังไม่สะท้อนยุทธศาสตร์เนื่องจากเทศบาลตำบลควนเสาธงไม่ได้นำมาดำเนินการ

### ๔.๒ ข้อเสนอแนะ/ปัญหา อุปสรรค

๑) ขาดบุคลากรที่มีความรู้ความสามารถในการดำเนินงานโครงการบางโครงการต้องใช้ความรู้ความสามารถ เทคนิคเฉพาะทาง ซึ่งเทศบาล ยังมีบุคลากรไม่ครบทุกสายงาน

๒) โครงการที่ระบุในแผนพัฒนามีจำนวนมาก แต่งบประมาณรายจ่ายประจำปีมีจำนวนจำกัด ทำให้ไม่สามารถดำเนินโครงการได้ทุกโครงการและทุกยุทธศาสตร์

๓) ที่สำคัญที่สุด คือ ประชาชนไม่ให้ความร่วมมือ ซึ่งงานทุกงานถ้าขาดความร่วมมือกันแล้ว ก็ยากที่จะสำเร็จได้

ช. คณะกรรมการ

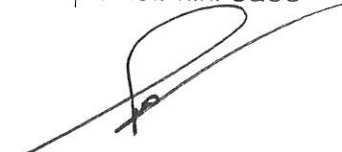
๒. คณะกรรมการติดตามและประเมินผลแผนพัฒนาเทศบาลตำบลควนเสาธง ประกอบด้วย

- |  |                   |
|--|-------------------|
| (๑) นายสมมารธ หวังสัน<br>สมาชิกสภาเทศบาล                                   | ประธานกรรมการ     |
| (๒) นายกอเส็ม ชำนาญ<br>สมาชิกสภาเทศบาล                                     | กรรมการ           |
| (๓) นายไหลหมาน ภัยเนียม<br>สมาชิกสภาเทศบาล                                 | กรรมการ           |
| (๔) นางฝาดิหมีะ หมัดแกละ<br>ประชาคมท้องถิ่น                                | กรรมการ           |
| (๕) นายหมีต ชุนจันทร์<br>ประชาคมท้องถิ่น                                   | กรรมการ           |
| (๖) หัวหน้าสำนักงานเกษตร<br>ผู้แทนหน่วยงาน                                 | กรรมการ           |
| (๗) ผอ.รพ.สต.บ้านปลักปอม<br>ผู้แทนหน่วยงาน                                 | กรรมการ           |
| (๘) นายหมุ่ทำหมัด เหลี่ยมนุ้ย<br>หัวหน้าส่วนการบริหาร (ผู้อำนวยการรองช่าง) | กรรมการ           |
| (๙) นายสรศักดิ์ หนูจันทร์<br>ผู้ทรงคุณวุฒิ                                 | กรรมการ           |
| (๑๐) นายธิปัตย์ ชนะสุวรรณ<br>ผู้ทรงคุณวุฒิ                                 | กรรมการ           |
| (๑๑) นางสาวนิตยา จันทมณี<br>หัวหน้าส่วนการบริหาร (หัวหน้าสำนักปลัดเทศบาล)  | กรรมการ/เลขานุการ |

ทั้งนี้ หากประชาชนทุกท่านหรือหน่วยงานราชการต่าง ๆ ที่เกี่ยวข้องมีข้อสงสัยหรือมีความประสงค์จะเสนอความคิดเห็นหรือข้อเสนอแนะ การบริหารงานของเทศบาลตำบลควนเสาธงทราบ เพื่อจะได้พิจารณาการวางแผนพัฒนาและปรับปรุงการดำเนินการ ตอบสนองความต้องการของประชาชนในพื้นที่ในระยะต่อไป

จึงประกาศมาเพื่อโปรดทราบโดยทั่วกัน

ประกาศ ณ วันที่ ๑๒ เดือน พฤศจิกายน พ.ศ. ๒๕๖๖



(นายหริ่หิม นวลดำ)

นายกเทศมนตรีตำบลควนเสาธง

## ภาคผนวก

โครงการก่อสร้างถนนคอนกรีตเสริมเหล็กสายเค็ล้าอุทิศ ซอย ๓ (สารวิฒสม) หมู่ที่ ๑

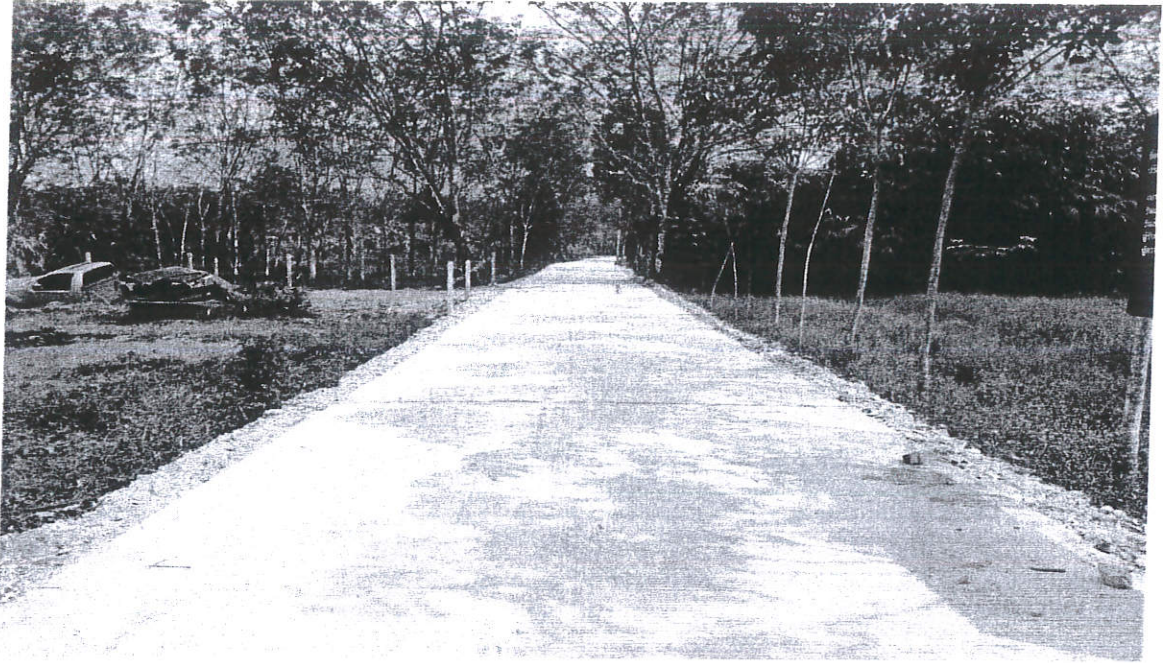


โครงการก่อสร้างถนนคอนกรีตเสริมเหล็กสายซอยต้นมะขาม หมู่ที่ ๑๑





โครงการก่อสร้างถนนคอนกรีตเสริมเหล็กสายวงช้าง หมู่ที่ ๕



โครงการปรับปรุงถนนสายทุ่งเหียง - โทล๊ะไมแล หมู่ที่ ๒



โครงการปรับปรุงถนนคอนกรีตเสริมเหล็กสายระหว่างคลอง - พุ่งังกระ หมู่ที่ ๘



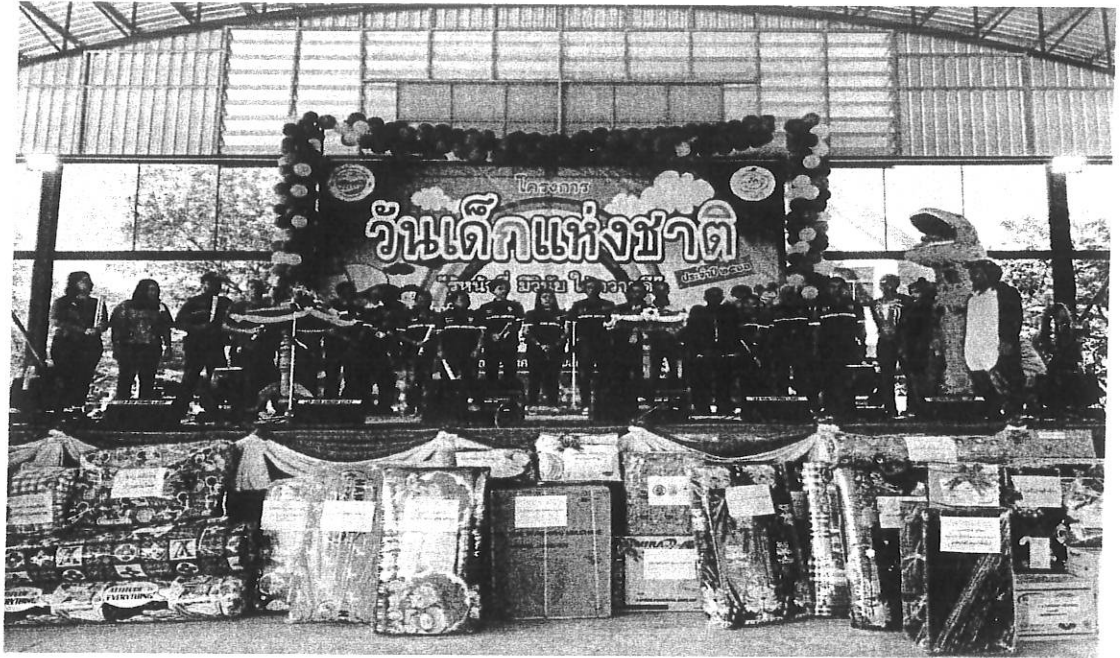
โครงการสืบสานภูมิปัญญาท้องถิ่น



โครงการเบี้ยยังชีพผู้สูงอายุ , โครงการเบี้ยยังชีพผู้พิการ , โครงการเบี้ยยังชีพผู้ป่วยเอดส์



โครงการวันเด็กแห่งชาติ



โครงการจัดทำประชาคมระดับหมู่บ้าน ระดับตำบลทบทวนแผนชุมชนและแผนพัฒนาท้องถิ่น



โครงการพัฒนาศักยภาพผู้นำเด็กและเยาวชน

